



**Opticam 05**  
**Langaton verkkovalvontakamera**  
**ulko- ja sisäkäyttöön**  
**Käyttöopas**

**HUOM:** Tässä ohjeessa esitetyt kuvat ja tiedot voivat poiketa lopullisesta tuotteesta tuotannollisista syistä. Valmistaja ja maahantuoja pidättävät oikeuden muutoksiin ilman erillistä ilmoitusta.

Ennen aloittamista, tarkista että myyntipakkauksen mukana toimitettiin seuraavat osat:

1. Opticam O5 langaton verkkovalvontakamera (1 kpl)
2. 12V sähköadapteri (1 kpl)
3. WLAN-antenni (1 kpl)
4. Käyttöohje
5. Asennusruuvit

## Sisältö:

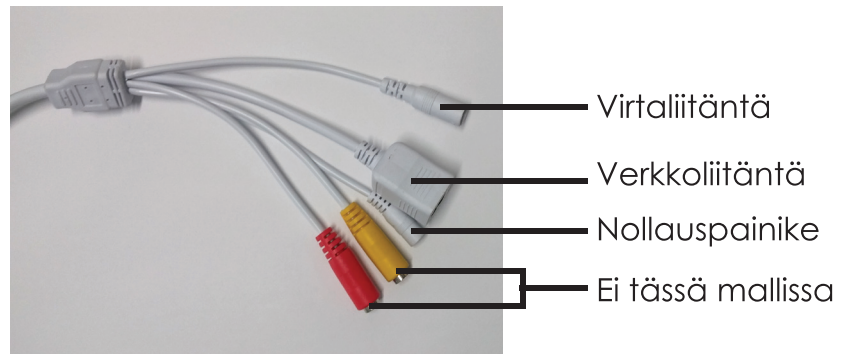
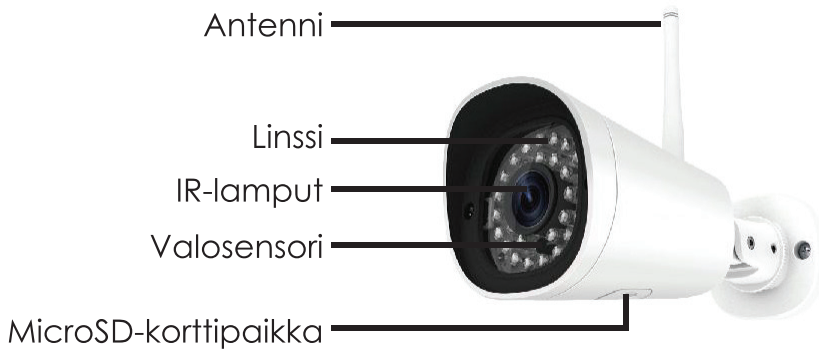
<b>1.</b>	Laitteen ominaisuudet	2
<b>2.</b>	Esittely ja asennus	3
2.1	Opticam O5 -verkkovalvontakameran osat	3
2.2	Laitteen merkinnät	3
2.3	MicroSD-muistikortin asennus	3
2.4	Kameran asennus seinälle tai kattoon	3
2.5	Tietoturva	4
<b>3.</b>	Valvontakameran kytkentä	5
3.1	Laitteen liittäminen langalliseen verkkoon	5
3.1.1	Valvontakameran liittäminen verkkoreittimeen	5
3.2	Kameran käyttöönotto Cloud IPC -mobiilisovelluksella	6
3.2.1	Ohjelmiston asennus ja käynnistys	6
3.3	Kameran käyttöönotto Opticam VMS-ohjelmistolla	8
3.3.1	Ohjelmiston asennus ja käynnistys	8
3.3.2	Kameran tai verkkovideotallentimen lisääminen	9
3.3.3	Liitetyn laitteen asetukset	10
3.3.4	Kameran liittäminen langattomaan verkkoon	10
3.3.5	Ohjelmiston sammutus	10
<b>4.</b>	Tekniset tiedot	11
<b>5.</b>	Turvallisuus ja hoito	12
<b>6.</b>	Takuuehdot	13

## 1. Laitteen ominaisuudet

- Reaaliaikainen videokuva jota voi katsella verkon välityksellä.
- Verkon kautta ohjattava kamera.
- Langattoman verkon tuki (802.11b/g/n).
- Infrapuna-yökuvaus ja automaattinen tarkennus.
- Tuki verkkotallennukselle.
- Tukee seuraavia protokollia: HTTP, HTTPS, FTP, TCP/IP, UDP, SMTP, DHCP, RTSP, WPS, ONVIF
- MicroSD-korttipaikka (maks. 128 Gt)
- Valvontasovellus Android, iOS, Windows ja macOS.

## 2. Esittely ja asennus

### 2.1 Opticam O5 -verkkovalvontakameran osat



### 2.2 Laitteen merkinnät

Valvontakamerasta on turvallisuussyistä jätetty merkkikielipois. Se löytyy tämän ohjeen takakannesta.

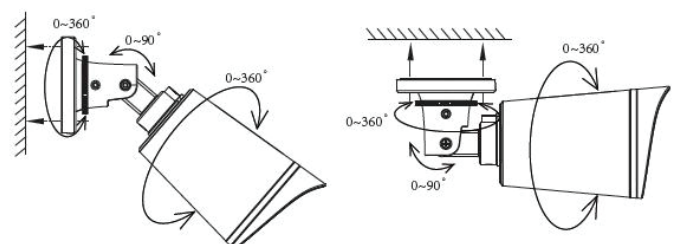
### 2.3 MicroSD-muistikortin asennus

Kameraan asennettavalle MicroSD-muistikortille voit tallentaa valokuvia ja videokuvaa. Laite tukee jopa 128 Gt kokoisia MicroSD/SDHC-muistikortteja. Kortti on alustettava FAT32-tiedostojärjestelmämuotoon.

1. Sammuta kamera.
2. Avaa kameran alapuolella oleva luukku.
3. Paina muistikortti korttipaikkaan kuvion mukaisesti siten, että se naksahda paikalleen.
4. Aseta luukku paikalleen ja käynnistä kamera uudelleen.

### 2.4 Kameran asennus seinälle tai kattoon

Kameran voi asentaa seinälle tai muuhun pintaan joko mukana tulevilla ruuveilla, tai muilla pinnalle soveltuvilla ruuveilla. Varmista kameran toimivuus ennen asennusta.



## 2.5 Tietoturva



**TÄRKEÄÄ!** Jos kamera liitetään verkkoon, tulee sille määritellä uusi käyttäjätunnus ja salasana. Salasanan tulee olla riittävän vahva, eli sen pitää olla yli 8 merkkiä pitkä ja sisältää isoja ja pieniä kirjaimia, numeroita sekä erikoismerkkejä.

**Kameran alkuperäinen admin-tunnus ei enää toimi, kun se kerran on muutettu! Kameran resetointi palauttaa oletuskäyttäjätunnuksen.**



**TÄRKEÄÄ!** Kameroille julkaistaan aika ajoin ohjelmistopäivityksiä. Suosittelemme, että laitteet päivitetään mahdollisimman aktiivisesti. Ohjelmistopäivityksillä korjataan löydettyjä tietoturva-aukkoja.



**TÄRKEÄÄ!** Tietoturvasyistä kameran merkkikilpeen ei ole merkitty yksilöllisiä laitetietoja (oletuskäyttäjätunnus ja -salasana, QR-koodi). Nämä tiedot on lisätty tämän ohjeen takakanteen. Älä hävitä ohjetta!

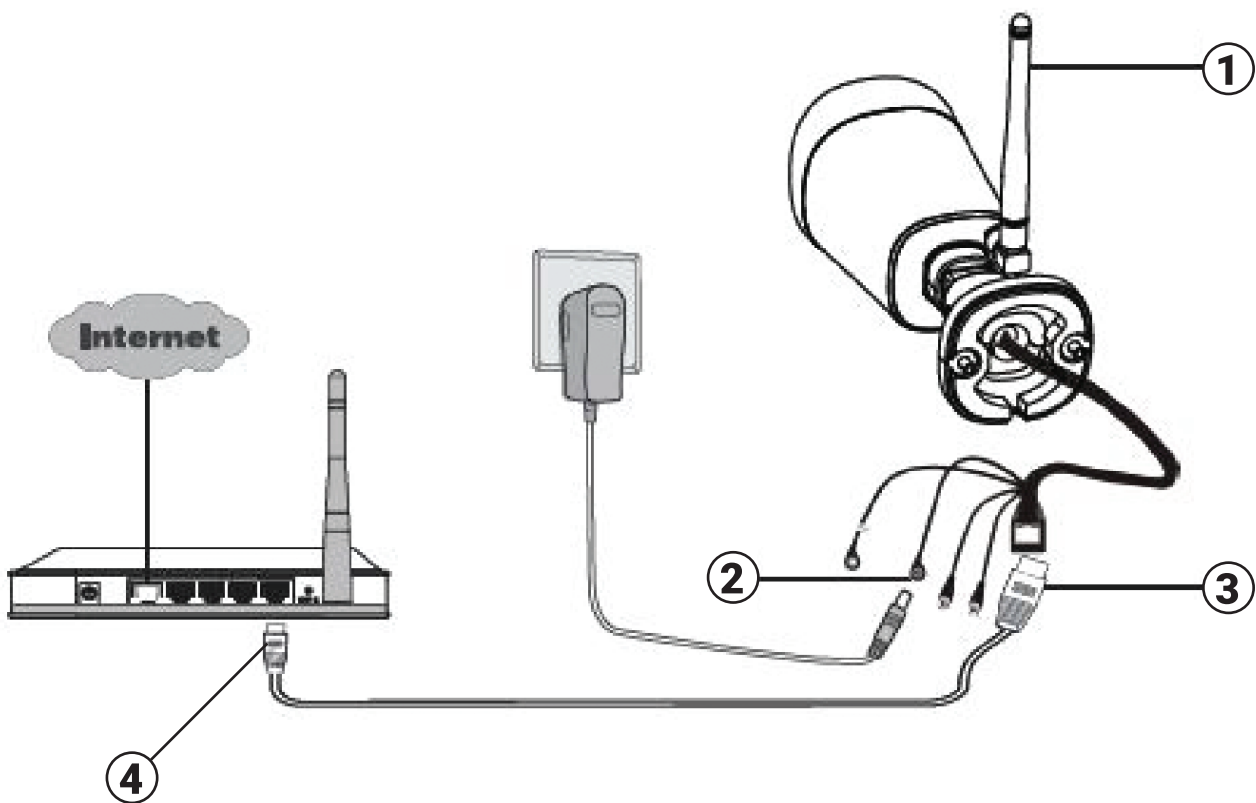
# 3. Valvontakameran kytkentä

## 3.1 Laitteen liittäminen langalliseen verkkoon

### 3.1.1 Valvontakameran liittäminen verkkoreittimeen

1. Ruuvaa WLAN-antenni kiinni laitteessa olevaan liitännään.
2. Kytke sähköadapteri (DC 12V) pistorasiaan ja Opticam O5 -valvontakameran **virtaliitäntään**.
3. Kytke verkkojohto (RJ-45) valvontakameran **verkkoliitäntään**.
4. Kytke verkkojohdon (RJ-45) toinen pää verkkoreitittimen LAN-porttiin. Mikäli ADSL-modeemissasi on sisäänrakennettu reititin, voi verkkojohdon liittää myös siihen.

Mikäli käytössä on VMS-sovellus, on valvontakamera ensin kytkettävä langalliseen verkkoon, ennen kuin langattoman verkon asetuksia voi muokata.



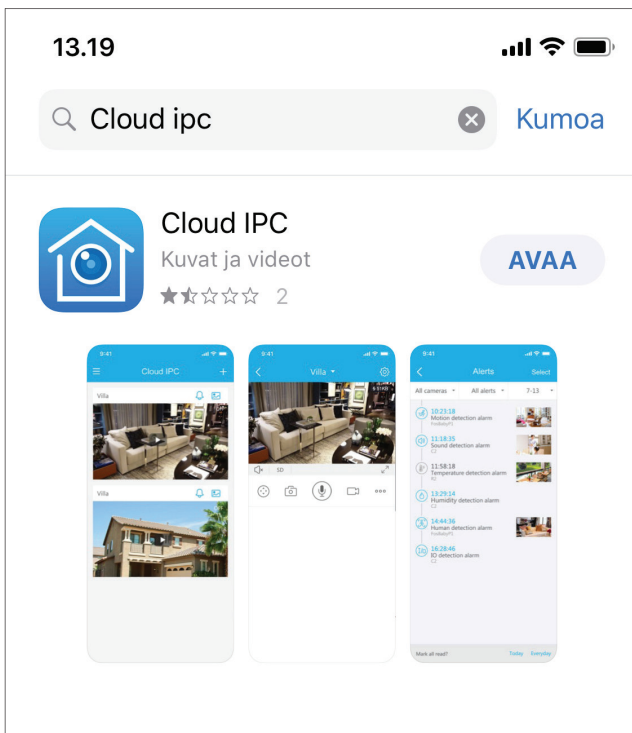
## 3.2 Kameran käyttöönotto Cloud IPC -mobiilisovelluksella

Kameran voi ottaa käyttöön ja hallita Cloud IPC -sovelluksella, joka on saatavilla sekä Androidille että Apple iOSille.

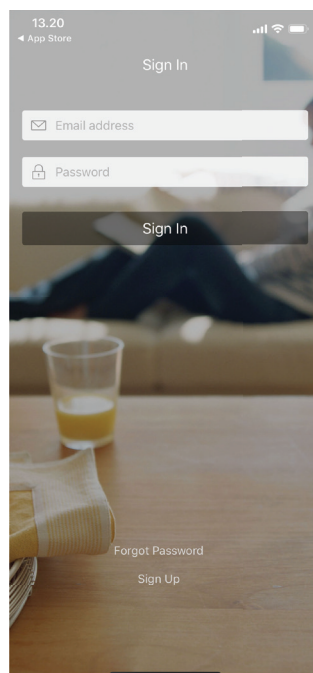
Ota huomioon, että mobiililaite (puhelin/tabletti) tulee olla käyttöönoton aikana liittyneenä siihen samaan 2.4 GHz:n langattomaan verkkoon, johon myös itse kamera halutaan liittää. Kameran voi liittää verkkoon myös verkkokaapelia käyttämällä. Tässäkin tapauksessa mobiililaite on kuitenkin langattomasti yhteydessä samaan verkkolaitteeseen (modeemi/reititin), johon kamera on kaapelilla kytketty.

### 3.2.1 Ohjelmiston asennus ja käynnistys

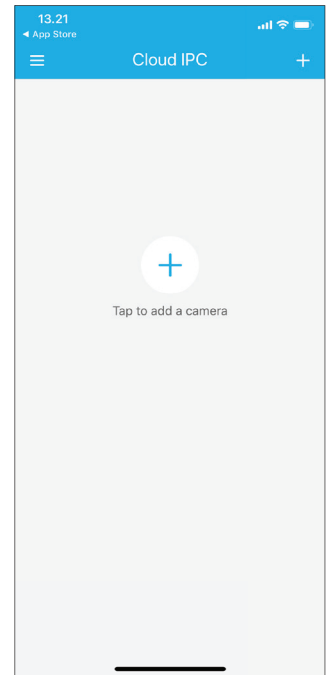
1. Lataa sovellus Applen App Storesta tai Googlen Play-kaupasta. Sovellus löytyy hakusanalla Cloud IPC.



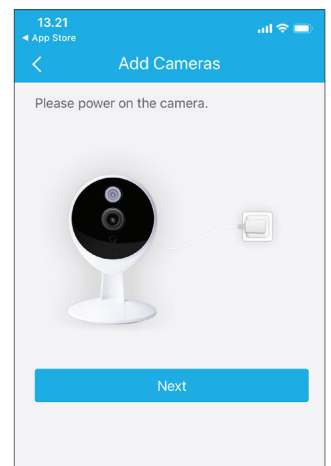
2. Käynnistä sovellus ja luo tunnus, ellei sitä jo ole, painamalla Sign Up. Sovellus pyytää sähköpostiosoitteen, keksityn salasanan, salasanan uudelleen sekä maan. Myös ehdot tulee hyväksyä. Kirjautu tunnuksellasi sisään.



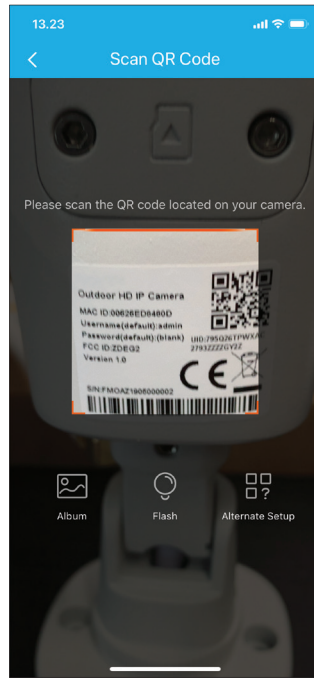
3. Lisää uusi kamera painamalla + -merkkiä. Voit käyttää joko keskellä ruutua olevaa merkkiä tai ruudun yläaidassa olevaa merkkiä.



4. Sovellus pyytää varmistamaan, että kameraan on kytketty virta. Mikäli kamera liitetään verkkoon verkkokaapelilla, on verkkokaapeli hyvä liittää tässä vaiheessa omaan modeemiin tai reitittimeen.



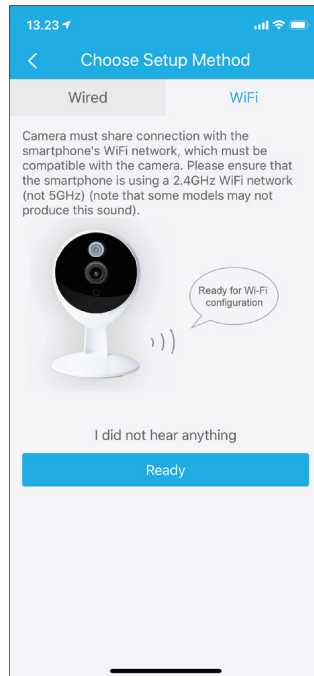
5. Sovellus pyytää lupaa käyttää kameraa. Hyväksy lupa. Lue puhelimestasi QR-koodi, joka löytyy tämän ohjeen takakannen tyyppikilvestä.



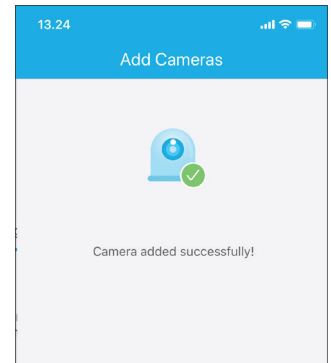
8. Mobiililaitteen ruudulla näkyy nyt QR-koodi. Anna Opticam O5 -kamerasi lukea koodin puhelimen näytöltä. Kun kamera on lukenut koodin onnistuneesti, voit painaa Next-painiketta (painike aktivoituu).



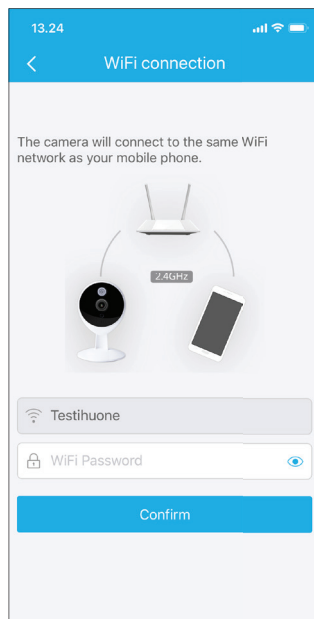
6. Seuraavaksi sovellus pyytää valitsemaan liitetäänkö kamera verkkoon verkkojohdolla (wired) vai langattomasti (wifi). Tässä kameramallissa ei ole kaiutinta, joten se ei ilmoita äänimerkillä olevansa valmis. Valitse Wifi ja jatka painamalla 'Ready'.



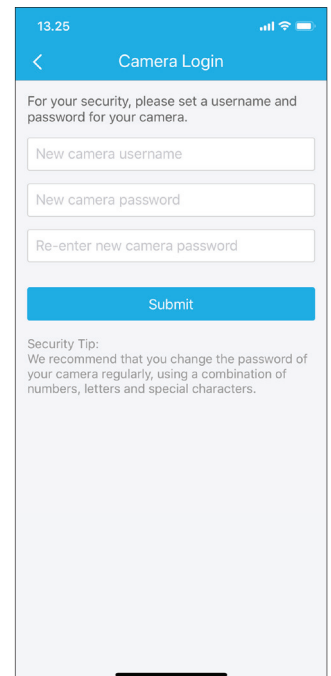
9. Kamera liitetään nyt verkkoon ja rekisteröidään. Mikäli ruudulle ilmestyy "Camera Added successfully", on asennus onnistunut.



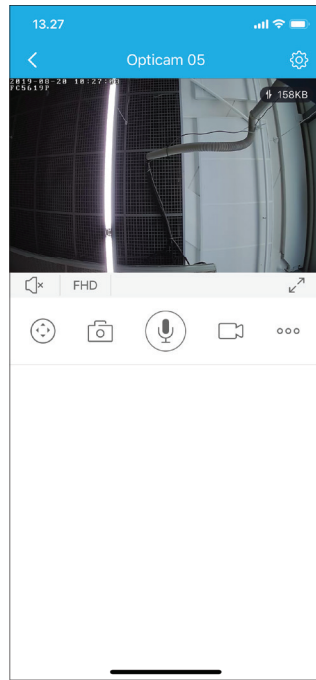
7. Seuraavaksi valitaan langaton verkko, johon kamera liitetään. Varmista, että langattoman verkon SSID-tunnus näkyy oikein ja syötä kyseisen verkon salasana. Lopuksi paina Confirm.



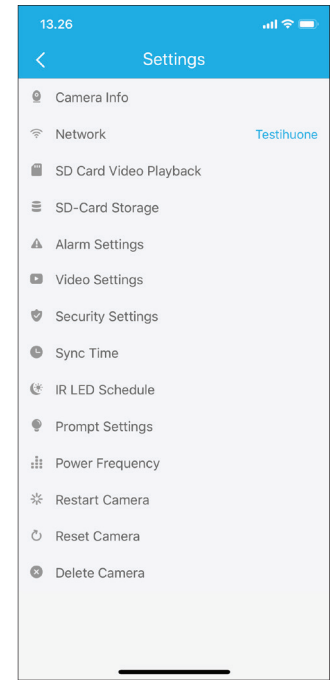
10. Kamera pyytää tämän jälkeen vaihtamaan oletuksena toimivat kirjautumistiedot, eli käyttäjänimen ja salasanan. Laita mahdollisimman vahva salasana kameralle (isoja ja pieniä kirjaimia, numeroita ja erikoismerkkejä). Tämän jälkeen admin-tunnus ei enää toimi.



11. Kun olet kirjautunut sisään, näet oletusnäytön. Oikeasta yläkulmasta löytyvän hammasrattaan takaa saat kaikki kameran tiedot ja asetukset auki.



12. Asetusvalikon näkymä.



**Huom!** Kun kamera on rekisteröity Cloud IPC -sovelluksen kautta omalle käyttäjätilille, ei kameraa voida enää käyttäjän toimesta vaihtaa toisen käyttäjänimen tai tilin alle. Voit palauttaa kameran tehdasasetuksille tai vaihtaa esim. mobiililaitteen uuteen, mutta et voi käyttää toista käyttäjätunnusta. Kaikkien käyttäjien, jotka haluavat käyttää kameraa Cloud IPC -sovelluksella, tulee käyttää samaa Cloud IPC:n käyttäjätunnusta ja salasanaa.

### 3.3 Kameran käyttöönotto Opticam VMS-ohjelmistolla

Voit myös hallita Opticam-kameroita ja NVR-verkkovideotallentimia Opticam VMS-ohjelmiston kautta. Ohjelman latauslinkin saat Verkkokauppa.comilta Opticam 05:n tuotesivulta. Sovellus on englanninkielinen.

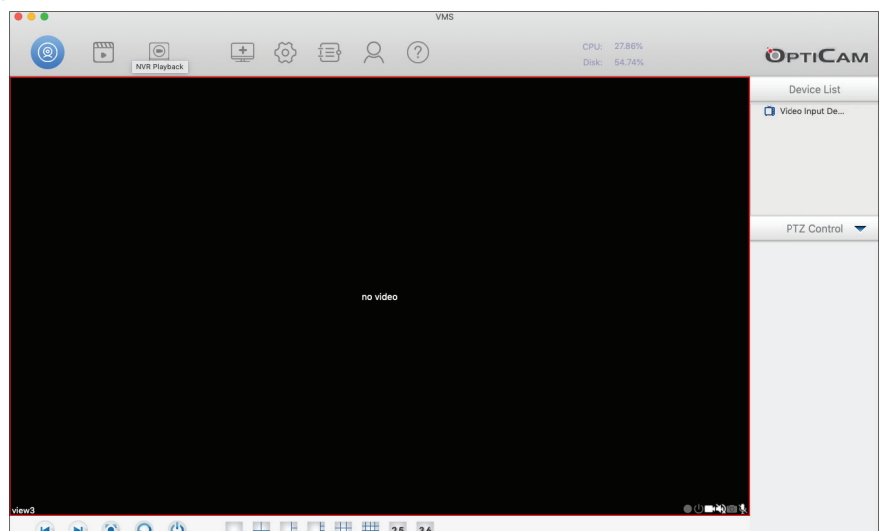
#### 3.3.1 Ohjelmiston asennus ja käynnistys

Opticam VMS-ohjelmisto asennetaan käynnistämällä asennustiedosto. Hyväksy kaikki oletusvalinnat Seuraava/OK-painikkeella. Käynnistä asennuksen jälkeen sovellus Opticam VMS -kuvakkeesta.

Sovelluksen pyytämät käyttäjätunnus ja salasana ovat:

Käyttäjätunnus (login): admin  
Salasana (password): jätetään tyhjäksi

Suosittellemme vaihtamaan salasanan heti ensimmäisen sisäänkirjautumiskerran jälkeen. Älä käytä samaa salasanaa kuin kamerassasi. Ruksaa "Remember" mikäli haluat että sovellus muistaa käyttäjätunnuksen ja salasanan seuraavaa kirjautumiskertaa varten.

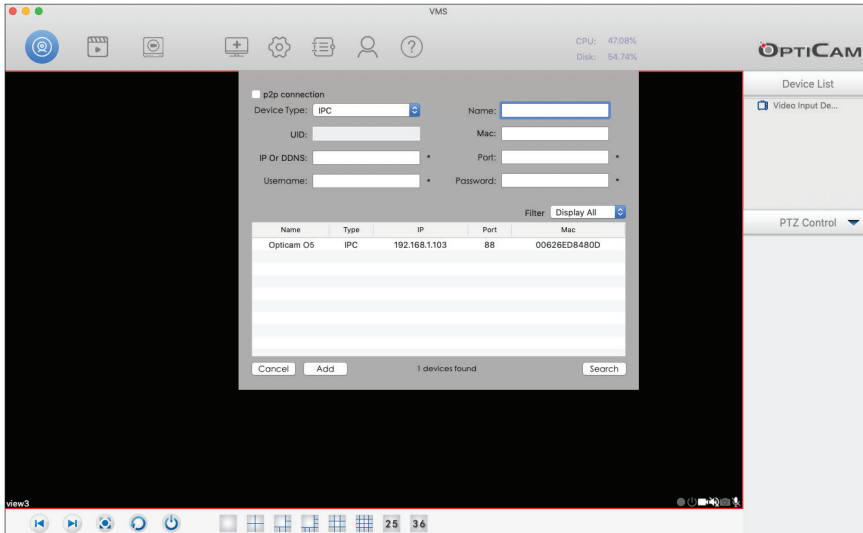




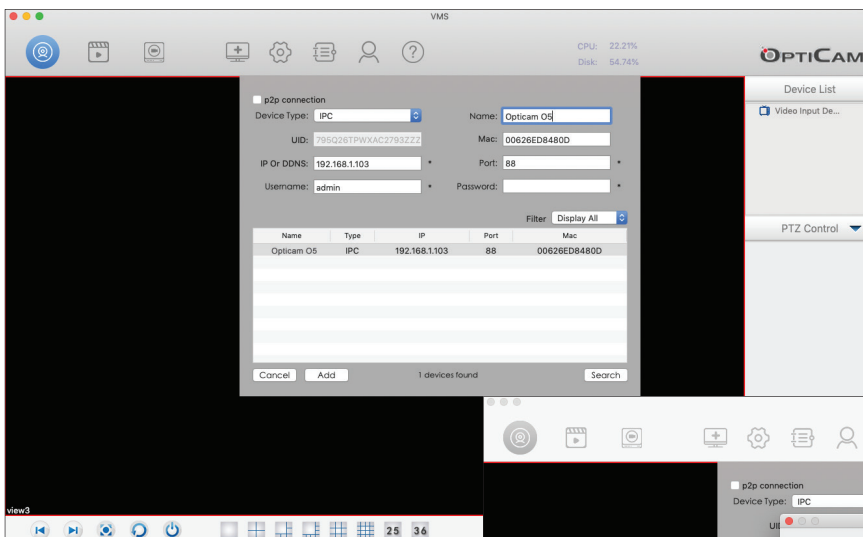
### 3.3.2 Kameran tai verkkovideotallentimen lisääminen

Tietokone, jolla ohjelmistoa käytetään, pitää olla samassa aliverkossa kuin kamerat, mikäli haluat käyttää automaattista hakua. Muussa tapauksessa sinun pitää tietää kameras IP-osoite, ja mahdolliset reititykset on tehtävä, jotta pääset kameraan käsiksi. Mikäli kyseessä on kameras ensimmäinen käyttöönotto, täytyy kameras olla liitetty lähiverkkoon verkkojohdolla.

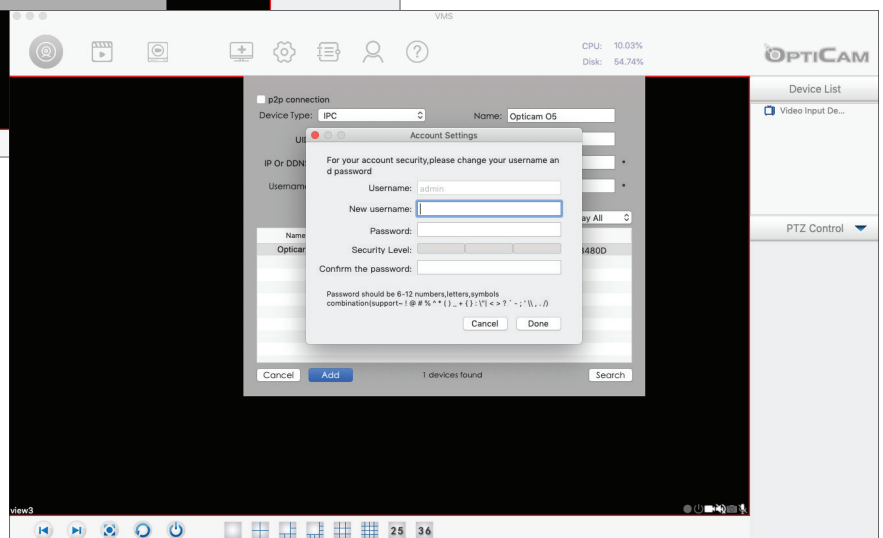
1. Paina **Add Device**, eli sovelluksen yläpalkista löytyvää ruudun kuvaa, jossa on **+**-merkki.
2. Jos kamera on samassa aliverkossa kuin tietokone, voit painaa **Search**-nappia. Verkossa olevat yhteensopivat kamerat ja verkkovideotallentimet ilmestyvät listaan.



3. Valitse lisättävä laite ja varmista, että laitteen tyyppi on oikea: **IPC** (kamera) tai **NVR** (verkkovideo-tallennin).
4. Syötä laitteen käyttäjätunnus ja salasana.



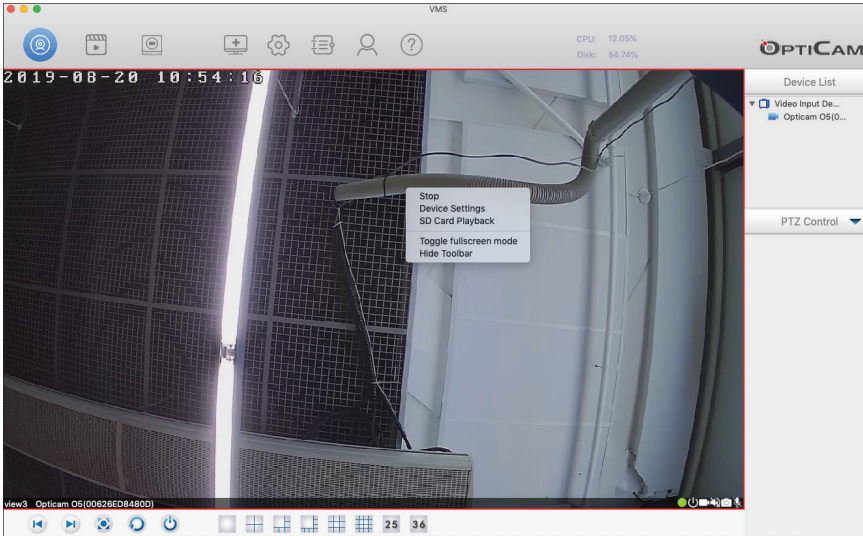
5. Ensimmäisen kirjautumisen yhteydessä kamera pyytää syöttämään uuden käyttäjätunnuksen ja salasanan. Käytä mahdollisimman vahvaa salasanaa. Tämän jälkeen kameras oletuksena toimiva admin-tunnus ei enää toimi (paitsi tehdasasetuksien palautuksen jälkeen).



6. Paina lopuksi **Add**. Laite ilmestyy oikealla puolella olevaan **Device List** -ikkunaan. Sovelluksen pääikkunasta näet kameran videosyötteen.

### 3.3.3 Liitetyn laitteen asetukset

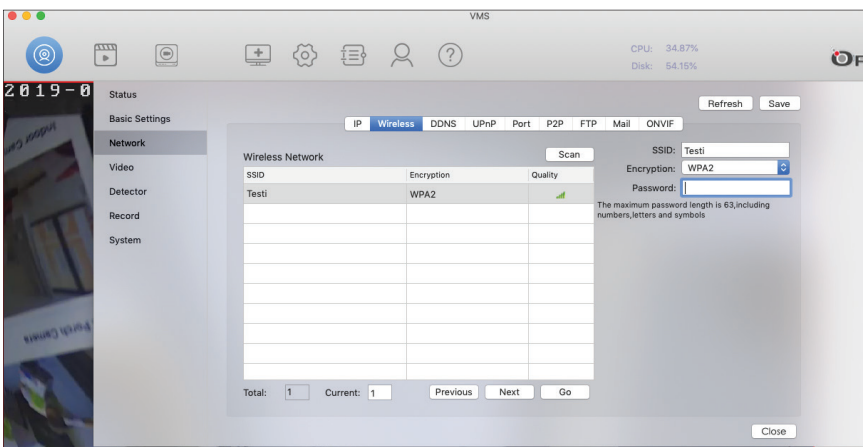
Voit muokata liitetyn laitteen asetuksia oikeaklikkaamalla laitetta **Device List** -ikkunassa ja valitsemalla **Device Settings**. Saman valikon saa myös oikeasta reunasta valitsemalla kameran nimen (Opticam 05) ja hiiren oikeaa painiketta.



### 3.3.4 Kameran liittäminen langattomaan verkkoon

Kameran voi liittää langattomaan verkkoon joko mobiilisovelluksella Cloud IPC tai VMS-sovelluksella.

1. VMS-sovelluksessa valitse kamera ja avaa sen asetukset.
2. Valitse **Network**.
3. Valitse **Wireless**.
4. Paina **Scan** ja odota, että kamera hakee kantoalueella olevat 2.4 GHz:n taajuudella olevat verkot.
5. Valitse listalta oma verkko tai jos verkon SSID on salattu, syötä tunnus oikeaan yläkulmaan.
6. Syötä salasana ja paina **Save**.
7. Odota muutama minuutti. Voit nyt irrottaa kamerasta verkkokaapelin. Kamera ottaa automaattisesti langattoman yhteyden valittuun verkkoon (menee 5-15 minuuttia). Kameran kuva palautuu automaattisesti, eikä kameraa tarvitse liittää sovellukseen uudestaan.



### 3.3.5 Ohjelmiston sammutus

Kun sammutat ohjelmiston yläkulmassa olevalla ruksilla, pyytää ohjelmisto syöttämään käyttäjätunnuksen ja salasanan. Tällä toiminnolla vältetään ohjelmiston tahatonta sulkemista.

## 4. Tekniset tiedot

### Oletusarvot

IP-osoite: dynaaminen  
Aliverkon peite (Subnet Mask): dynaaminen  
Yhdyskäytävä (Gateway): dynaaminen

### Käyttäjänimi ja salasana

Ylläpitäjän käyttäjätunnus oletuksena: admin  
Ylläpitäjän salasana oletuksena: ei käytössä (jätetään tyhjäksi)

Kuvakenno: Väri CMOS-kenno  
Kuvan tarkkuus: 1920 x 1080 pikseliä, 25 fps  
Objektiivi: Polttoväli: 4 mm  
Aukko: F/2,0  
Näkökenttä: 105° diagonaalinen, 90° horisontaalinen

Videokuvan pakkaus: H.264  
Videokuvan tarkkuus: 1920 x 1080 (1080p), 1280 x 720 (720p), 640 x 480 (VGA), 320 x 240 (QVGA)

### • Tiedonvälitys

Ethernet: 10/100 Mbps RJ-45  
Tuetut yhteysprotokollat: HTTP, HTTPS, FTP, TCP/IP, UDP, SMTP, DHCP, RTSP, WPS, ONVIF  
WLAN-standardit: IEEE 802.11b/g/n  
Tiedonsiirto: 802.11b: 11Mbps (maks.)  
802.11g: 54Mbps (maks.)  
802.11n: 150Mbps (maks.)  
WLAN-salaus: 64/128-bit WEP, WPA, WPA2

Virtalähde: DC 12V/1.0A  
Virrankulutus: 5W (maks.)

Käyttölämpötila: -20° ~ 60°C  
Koteloiluokka: IP66

### • Järjestelmän vaatimukset

CPU: 2.0GHz tai parempi  
Muisti: 256Mt tai enemmän (suositus: 1Gt)  
Näytönohjain: 64Mt tai tehokkaampi  
Käyttöjärjestelmä: Microsoft Windows 2000/XP/Vista/7 32-bit/7 64-bit/8 32-bit/8 64-bit/10 32-bit/10 64-bit/macOS/iOS/Android  
Ohjelmisto: Opticam VMS-sovellus (Windows/macOS)  
Cloud IPC (Android/iOS)  
Muistikorttipaikka: MicroSD, maks. 128 Gt  
Sertifiointi: CE

## 5. Turvallisuus ja hoito

- Laitetta on suunniteltu ulko- tai sisäkäyttöön. Laite on kuitenkin asennettava siten, ettei se altistu suoralle auringonpaisteelle. **Laitteen muuntaja on asennettava kuivaan sisätilaan.** Varmista erityisesti ettei laitteen muuntaja kastu.
- Huolehdi asennuksessa että laitteen johdot eivät aiheuta kompastus- tai vetovaaraa.
- Älä altista laitteen liitäntöjä tai muuntajaa nesteille tai kosteudelle, sekä koko laitetta tulelle tai muulle liialliselle lämmölle, liialliselle kylmyydelle tai iskuille, savulle tai syövyttävillä aineilla.
- Jos jokin laitteen osa on vahingoittunut tai epäilet sen toiminnassa olevan puutteita, lopeta käyttö välittömästi ja pyydä lisätietoja jälleenmyyjältäsi tai valtuutetulta huoltoliikkeeltä.
- Laitteessa ei ole käyttäjän huollattavia osia.
- Elektronisia osia sisältävät laitteet ei saa hävittää normaalin talousjätteen mukana, vaan ne on toimitettava ongelmajätteen keräyspisteeseen, esimerkiksi jälleenmyyjälle tai paikalliseen ongelmajätteen käsittelylaitokseen.
- Laite sisältää pieniä osia ja se on pidettävä lasten ja lemmikkien ulottumattomissa tukehtumisvaaran estämiseksi. Varmista myös ettei lapsi tai lemmikki pääse käsiksi laitteen sähköjohtoon tai virta-adaptteriin sähköiskun riskin ehkäisemiseksi.
- Käytä vain laitteen mukana tullutta virta-adaptteria.
- Irrota laite pistorasiasta ja sammuta se jos laitetta ei käytetä pitkään aikaan tai jos laite varastoidaan.
- Ennen laitteen puhdistusta on syytä irrottaa virtajohto ja verkkojohto.
- Jos laitteen kuori pölyntyy tai likaantuu, puhdista laite kuivalla, pehmeällä liinalla. Voit tarvittaessa kostuttaa liinaa hieman puhtaalla vedellä. Älä käytä puhdistusaineita. Laitteen sisälle kertyneen pölyn ja lian voi poistaa paineilmalla.
- Laitetta on säilytettävä kuivassa, huoneenlämpöisessä tilassa.

## 6. Takuuehdot

Verkkokauppa.com Oyj takaa tämän tuotteen olevan toimintakuntoinen takuuajana. Tämä takuu on voimassa ainoastaan, jos ostotodistus esitetään takuuhuoltopyynnön yhteydessä.

Tuote on tarkoitettu pääasiallisesti kuluttajakäyttöön, minkä perusteella elinkeinoharjoittamiseen hankituille tuotteille myönnetään myöhemmin näissä ehdoissa rajoitettu takuu.

### Takuuaika

Takuuehtojen mukaisesti Verkkokauppa.com Oyj myöntää:

- Kuluttajille 12 kuukauden takuun.
- Yrityksille ja yhteisöille 6 kuukauden takuun.

### Takuuhuolto

Verkkokauppa.com Oyj hoitaa tuotteen takuuhuollon keskitetysti omien palvelupisteidensä kautta. Ajankohtaista lisätietoa ja toimintaohjeet vaivattoman takuuhuoltoon liittyen löytyy osoitteesta [www.verkkokauppa.com](http://www.verkkokauppa.com)

### Takuun rajoitukset

Takuu kattaa ainoastaan vain itse tuotteen materiaali- ja valmistusvirheet. Tuotteelle myönnetty rajoitettu takuu ei korvaa huoltoa ja/tai kustannusarviota, jos:

- Virhe on aiheutunut käyttöohjeiden vastaisesta käsittelystä.
- Tuote on vaurioitunut kosteuden, vahingon tai muun takuun myöntäjän vaikutuspiirin ulkopuolella olevan seikan vuoksi.
- Virhe on aiheutunut onnettomuuden, vahingon tai muun takuun myöntäjän vaikutuspiirin ulkopuolella olevan syyn vuoksi.
- Virhe on aiheutunut normaalia runsaammasta käytöstä ja/tai voidaan katsoa normaaliksi kulumiseksi.

Takuu ei koske tuotteen mukana mahdollisesti toimitettuja tarvikkeita, akkuja tai ohjelmistoja.

Verkkokauppa.com Oyj ei ole velvollinen korvaamaan tuotteen käytöstä tai tuotteen virheestä aiheutuneita välittömiä tai välillisiä kustannuksia, ellei pakottavassa lainsäädännössä toisin määrätä.

## **Ympäristö**

Tätä tuotetta ei saa hävittää normaalin talousjätteen seassa. Toimita käytöstä poistettu laite kierrätettäväksi jälleenmyyjällesi tai paikalliselle kierrätyksestä vastaavalle jätteenkäsittelylaitokseen. Lisätietoja saat jälleenmyyjältäsi tai ympäristöviranomaisiltasi.

## **Maahantuonti**

Verkkokauppa.com Oyj  
Tyynenmerenkatu 11  
00220 Helsinki  
[www.verkkokauppa.com](http://www.verkkokauppa.com)

Verkkokauppa.com Oyj vakuuttaa, että radiolaitetyyppi Opticam O5 on direktiivin 2014/53/EU mukainen.





Opticam O5

