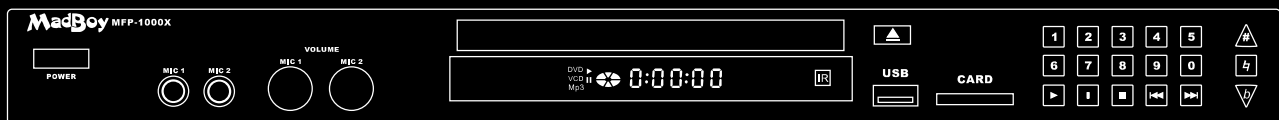


MadBoy®

MFP-1000X

MONIFORMAATTI KARAOKE SOITIN



KÄYTTÖOPAS

WWW.MADBOY-AUDIO.COM

SUOMI

SISÄLLYSLUETTELO

| | |
|--------------------------------------|-------|
| <u>Turvaohjeet</u> | 3 |
| <u>Ennen aloitusta</u> | |
| Ominaisuudet | 4 |
| Liitännät | 4 |
| Pakkauksen sisältö | 5 |
| <u>Kaukosäätimen toiminnot</u> | 6-7 |
| <u>Etupaneelin toiminnot</u> | 8 |
| <u>Takapaneelin liitännät</u> | 9 |
| <u>Kytkeminen karaokekäyttöön</u> | |
| Ennen käyttöä | 10 |
| Yleiset kytkentäohjeet | 11 |
| Mikrofonin kytkeminen | 11 |
| Mikrofoniäänien miksaaminen | 11 |
| Kytchentäesimerkit | 12-14 |
| <u>Perustoiminnot</u> | |
| DVD-toisto | 15 |
| Ulkoisten muistien käyttö | 16 |
| CD-levyn kopiointi | 17 |
| <u>Muut toiminnot</u> | |
| Soittolista-toiminto | 18 |
| Toiston kertaus | 18 |
| Toiston A-B -kertaus | 18 |
| <u>Asetukset</u> | 19-20 |
| <u>Tekniset tiedot</u> | 21 |



VAROITUS: sähköiskuvaaran välttämiseksi, älä avaa koteloa. Laitte ei sisällä mitään käyttäjän huollettavissa olevia osia. Vain valtuutetun ammattilaisen on lupa huoltaa laitetta.

Graafisten symbolien selitykset



Tasasivuisen kolmion sisällä olevan salaman tarkoitus on varoittaa käyttäjää laitteen sisällä olevasta vaarallisesta jännitteestä.



Tasasivuisen kolmion sisällä olevan huutomerkkin tarkoitus on huomauttaa käyttäjää käyttöohjeiden tärkeydestä laitetta käytettäessä.

VAROITUS!

Tämä DVD-soitin on luokan 1 laserlaitte. Soitin käyttää lasersädettä, joka on vaarallista silmille. Älä katso suoraan säteeseen. Laitteen ollessa päällä, älä vie silmiäsi levykelkan tai muiden aukkojen läheisyyteen.

Tulipalo- ja sähköiskuvaaran vähentämiseksi, älä altista laitetta kosteudelle tai sateelle. Älä peitä kotelossa olevia tuuletusaukkoja estääksesi laitteen liiallisen lämpötilan nousun. Korkea lämpötila voi vahingoittaa laitetta.

- 1. Lue ohjeet:** Lue kaikki turva- ja käyttöohjeet ennen laitteen käyttöönottoa.
- 2. Säilytä ohjeet:** Säilytä turva- ja käyttöohjeet tulevaa tarvetta varten.
- 3. Huomioi varoitukset:** Huomioi kaikki laitteeseen merkityt käyttöohjeissa olevat varoitukset.
- 4. Noudata ohjeita:** Noudata kaikkia käyttöä koskevia ohjeita.
- 5. Lisälaitteet:** Käytä ainoastaan laitteen valmistajan suosittelemia lisälaitteita.
- 6. Kosteus:** Älä käytä laitetta kosteissa tiloissa tai veden läheisyydessä.
- 7. Tuuletus:** Huomio laitteen tuuletus asentaessasi laitetta. Älä aseta laitetta paikkaan, joka peittää laitteen tuuletusaukot ja voi aiheuttaa laitteen ylikuumentumisen.
- 8. Kuumuus:** Sijoita laite etäälle kuumuutta tuottavista laitteista, kuten lämpöpatterit, vahvistimet jne.
- 9. Verkkojohdon suojaus:** Aseta verkkojohto siten ettei sen päälle astuta tai aseteta raskaita esineitä. Älä käytä laitetta mikäli verkkojohto on vahingoittunut.
- 10. Puhdistaminen:** Irroita verkkojohto pistorasiasta ennen puhdistusta. Imuroi tuuletusaukot imurilla käyttäen pienintä tehoa. Puhdista kotelo nihkeällä liinalla. Älä käytä voimakkaita pesuaineita.
- 11. Ellei laitetta käytetä:** Irroita verkkojohto pistorasiasta, mikäli laitetta ei käytetä pitkään aikaan.
- 12. Esineet ja nesteet:** Estä vieraita esineitä tippumasta ja nesteitä valumasta laitteen tuuletusaukkoihin.
- 13. Huoltoa vaativat vahingot:** Toimita laite huoltoon, jos:
 - A. Laitteen sisälle on pudonnut vieras esine.
 - B. Laite on ollut alltiina kosteudelle.
 - C. Laite on pudonnut tai sen kotelo on vahingoittunut.
 - D. Laite ei toimi normaalisti.
- 14. Huoltaminen:** Laitetta saa huoltaa ainoastaan näissä ohjeissa mainitulla tavalla. Kaikki muut huoltotoimenpiteet on jätettävä Madboy Audio International Oy:n valtuutetun huollon tehtäväksi.
- 15. Takuu:** Takuuhuollot suoritetaan vain Madboy Audio International Oy:n valtuutetussa huollossa. Takuusinetin rikkominen mitätöi laitteen takuun. Takuu ei kata laitteen vääränlaisesta käytöstä aiheutuneita vikoja.

Ennen aloitusta

Ominaisuudet:

- Kaksi mikrofoniiliitäntää erillisillä äänenvoimakkuuden säätimillä
- Digitaalinen kaiun voimakkuuden säädöllä
- Digitaalinen sävelkorkeuden säätö, +/-6 puolisävelaskelta
- USB-liitäntä ja SD-kortinlukija
- CD-levyjen kopiointi-toiminto
- Sisäänrakennettu taajuuskorjain musiikille
- Päätoimintojen säätimet etupaneelissa
- Helppokäyttöinen graafinen käyttöliittymä
- HDMI-liitäntä 1080p-ulostulolla
- Samanaikainen usean näytön ulostulo: HDMI, komponentti- ja komposiittivideo, S-video
- Yhteensopivat levyformaatit: CD, CD+G, VCD, CD-R, CD-RW, DVD, DVD+R/RW, DVD-R/RW, Dual Layer DVD+R/RW, Dual Layer DVD-R/RW
- Yhteensopivat ääniformaatit: Audio-CD, CD+G, VCD, MP3, PCM, DTS
- Yhteensopivat videoformaatit: DVD, VCD, CD+G, MP3+G, AVI (XVID+MP3)
- Reaaliaikainen virheenkorjaus auttaa toistamaan likaisia ja naarmuuntuneita levyjä
- Aluekoodivapaa

Liitännät:

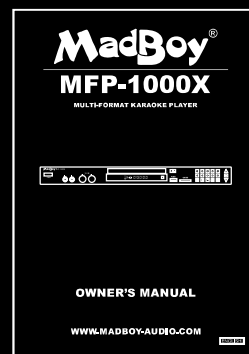
- **Kuva**
 - HDMI
 - Komposiittivideo (RCA)
 - SCART
 - Komponenttivideo
 - S-VIDEO
- **Ääni**
 - HDMI (mikrofonit + musiikki)
 - Stereo RCA-ulostulo (mikrofonit + musiikki)
 - 5.1 Surround-ulostulo (musiikki)
 - Koaksiaali-ulostulo (mikrofonit + musiikki)
 - Optinen-ulostulo (mikrofonit + musiikki)

Ennen aloitusta

Pakkauksen sisältö:



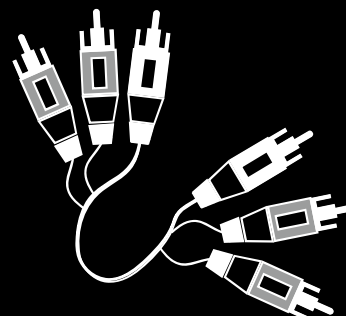
MFP-1000X (1)



KÄYTTÖOPAS(1)



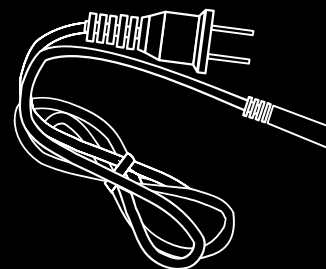
KAUKOSÄÄDIN (1)



RCA-KAAPELI (1)

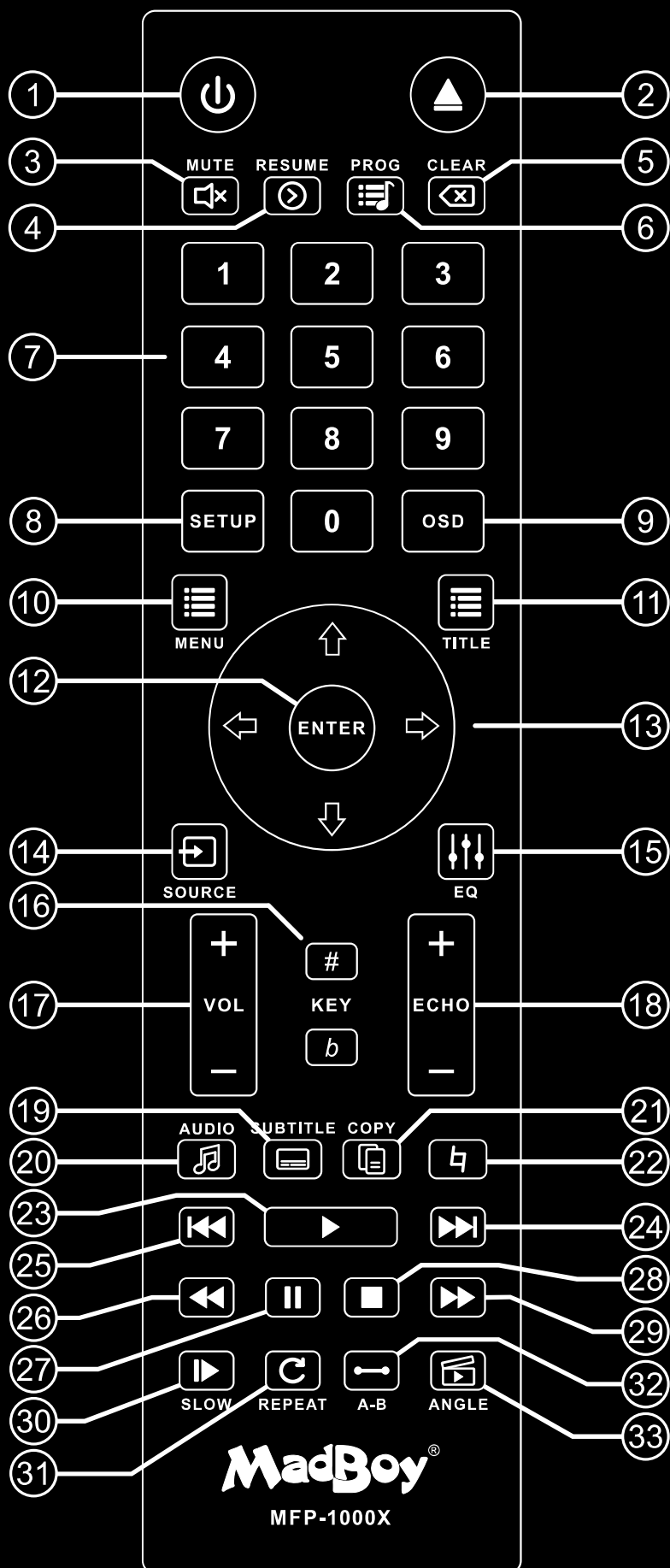


SCART-ADAPTERI (1)



VIRTAKAAPELI (1)

Kaukosäätimen toiminnot

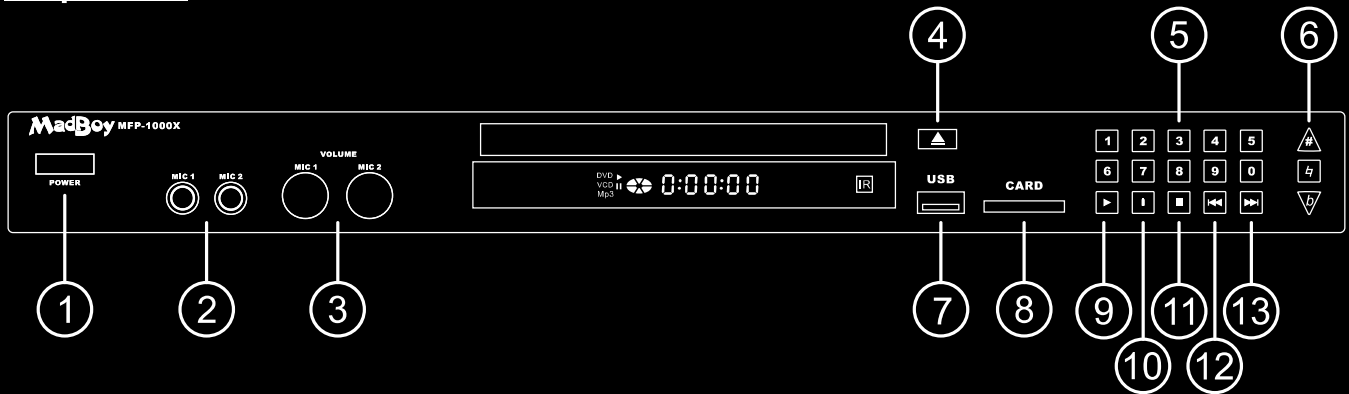


Kaukosäätimen toiminnot

1. **POWER** Kytkee tai katkaisee virran laitteesta
2. **EJECT** Avaa tai sulkee levykelkan
3. **MUTE** Mykistä äänet
4. **RESUME** Jatka toistoa kohdasta, jossa toisto viimeksi lopetettu
5. **CLEAR** Tyhjennä soittolista
6. **PROG** Luo soittolista
7. **NUMERONÄPPÄIMET** 0-9 kappaleiden suoravalintaa varten
8. **SETUP**..... Siirry järjestelmäasetuksiin
9. **OSD** Avaa kuvaruutunäytön, jossa toistettavan kappaleen tietoja
10. **MENU** Siirry DVD-valikkoon toiston aikana
11. **TITLE** Siirry DVD-otsikkovalikkoon toiston aikana
12. **ENTER** Hyväksyntäpainike
13. **NUMERONÄPPÄIMET** .. Nuolinäppäimet valintakursorin liikuttamiseen
14. **SOURCE** Lähteen valinta (DVD / USB / CARD)
15. **EQ** Aktivoi taajuuskorjain musiikille
16. **KEY** Paina # nostaaksesi tai b laskeaksesi musiikin sävelkorkeutta
17. **VOL** Lisää (+) tai vähennä (-) musiikin äänenvoimakkuutta
18. **ECHO** Lisää (+) tai vähennä (-) mikrofonien kaiun voimakkuutta
19. **SUBTITLE** Valitse tekstityskieli DVD-levylle
20. **AUDIO** Vaihda ääniraitaa DVD-levyllä tai äänikanavaa (L / R / Stereo) CD-levyllä
21. **COPY** Kopio CD-levy ulkoiselle muistille
22. **□** Palauta musiikin sävelkorkeus normaaliksi
23. **PLAY** Aloita toisto
24. **NEXT** Siirry seuraavaan kappaleeseen
25. **PREVIOUS** Siirry edelliseen kappaleeseen
26. **REV** Käynnistä pikahaku taaksepäin
27. **PAUSE** Pysäytä toisto
28. **STOP** Lopeta toisto
29. **FWD** Käynnistä pikahaku eteenpäin
30. **SLOW** Käynnistä hidastettu toisto
31. **REPEAT** Toisto yksi kappale (chapter) tai kaikki kappaleet
32. **A-B** Aseta kahden pisteen välinen toisto
33. **ANGLE** Vaihda kuvakulmaa DVD-levyllä

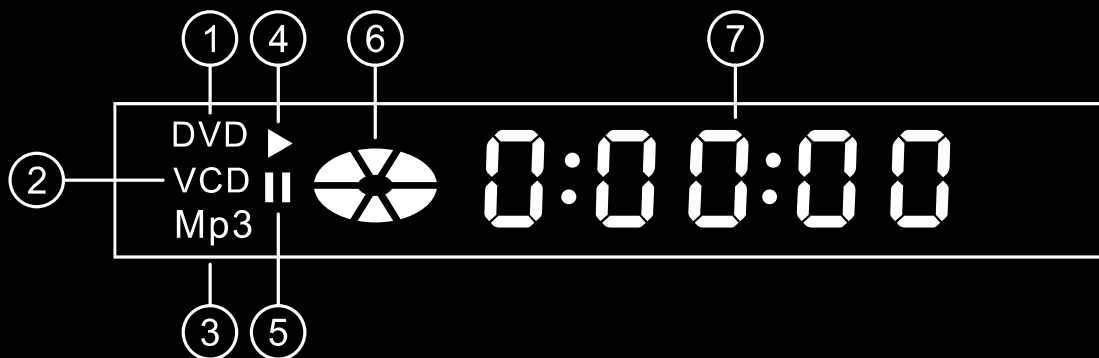
Etupaneelin toiminnot

Etupaneeli:



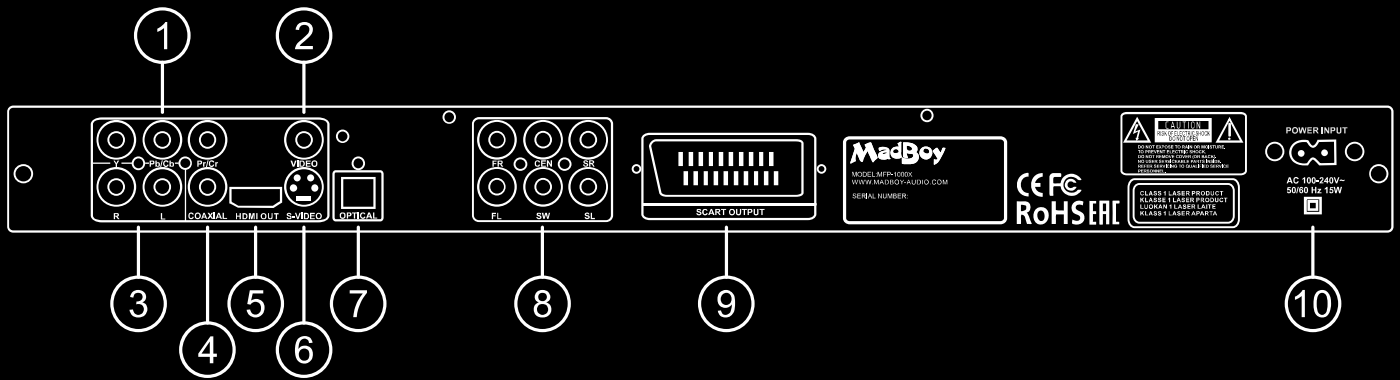
1. Virtakytkin
2. Mikrofoniliitännät
3. Mikrofonien äänenvoimakkuuden säätö
4. Levykelkan avaus-/sulkupainike
5. Numeropainikkeet
6. Sävelkorkeudensäätö
7. USB-liitäntä ulkoiselle muistille
8. SD-kortinlukija
9. Toistopainike
10. Pysäytyspainike
11. Lopetuspainike
12. Edellinen kappale
13. Seuraava kappale

VFD-näyttö:



1. DVD-toisto
2. VCD-toisto
3. MP3-toisto
4. Toisto
5. Pysäytys
6. Toiston tila
7. Toiston kesto

Takapaneelin liitännät



1. Komponenttivideo (Y, Pb/Cb, Pr/Cr)
2. Komposiittivideo (RCA)
3. Stereo-ulostulo (RCA)
4. Koaksiaali (S/PDIF)
5. HDMI
6. S-VIDEO
7. Optinen (S/PDIF)

8. 5.1 tilääni: oikea etukaiutin (FR), vasen etukaiutin (FL), keskikaiutin (CEN), oikea takakaiutin (SR), vasen takakaiutin (SL) ja subwoofer (SW)
9. SCART
10. Virtaliitin

Kytkeminen karaokekäyttöön

Ennen käyttöä:

Huomio seuraavat asiat ennen laitteen käyttöä.

Mikrofonien viive:

Mikrofoniäänessä voi esiintyä viivettä, mikäli soitin on kytketty kotiteatterivahvistimeen tai suoraan televisioon. Tarkista kotiteatterivahvistimen asetukset ja aseta mahdolliset äänenparannustekniikat pois päältä. Televisiosta kannattaa laittaa ns. pelitila (Game Mode) käyttöön viiveen vähentämiseksi. Soitin itsessään ei koskaan aiheuta viivettä mikrofoniääneen.

Soittimen kanssa suositellaan aina käytettäväksi karaokekäyttöön tarkoitettuja aktiivikaiuttimia tai vahvistinta.

Sävelkorkeudensäätö:

Käyttääksesi sävelkorkeudensäätöä säädä soittimen Setup-valikosta DOWNMIX -asetukseksi STEREO.

DOWNMIX-asetuksen vaihtaminen STEREO-tilaan:

1. Paina kaukosäätimestä Setup-painiketta avataksesi järjestelmäasetus-valikon.
2. Siirry nuolinäppäimillä kohtaan Speaker setup.
3. Valitse DOWNMIX-valikosta "STEREO".
4. Hyväksy valinta painamalla kaukosäätimestä "ENTER".
5. Poistu Setup-valikosta painamalla Setup-näppäintä uudelleen.

Taajuuskorjain:

Käyttääksesi musiikin taajuuskorjainta (EQ) aseta AUDIO OUT-asetus SPDIF/OFF-tilaan. AUDIO OUT-asetuksen vaihtaminen SPDIF/OFF-tilaan:

1. Paina kaukosäätimestä Setup-painiketta avataksesi järjestelmäasetus-valikon.
2. Siirry nuolinäppäimillä kohtaan Audio setup.
3. Valitse AUDIO OUT-valikosta SPDIF/OFF.
4. Hyväksy valinta painamalla kaukosäätimestä "ENTER".
5. Poistu Setup-valikosta painamalla Setup-näppäintä uudelleen.

Kytkeminen karaokekäyttöön

Yleiset kytkentäohjeet:

Kytke virta pois laitteistoista ennen soittimen kytkemistä. Näin välttyt mahdolliselta laitteiston rikkoutumiselta. Takuu ei vastaa väärästä kytkemisestä johtuvia laitteistovikoja.

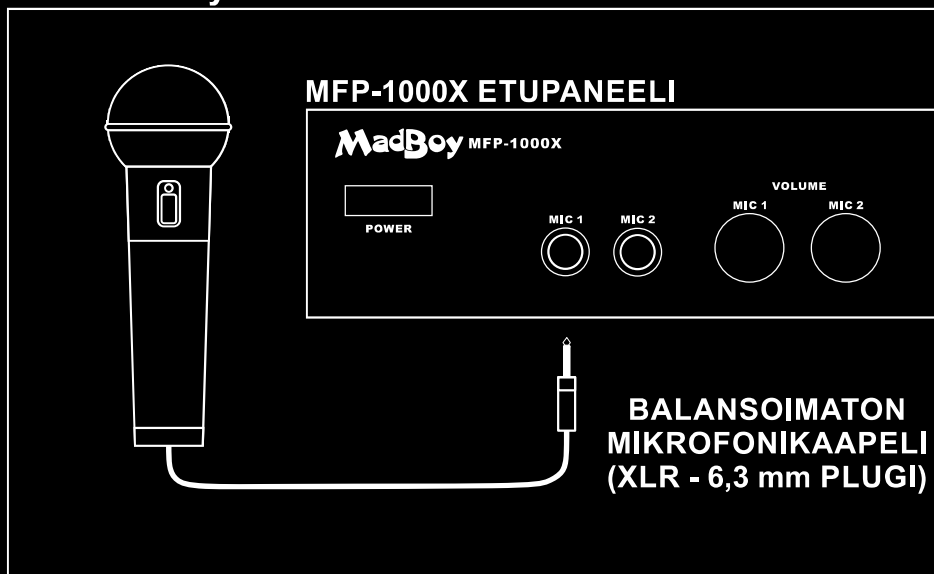
Karaokekäytössä äänet voidaan kytkeä käyttäen RCA-kaapelia, optista kaapelia*, koaksiaalikaapelia* (RCA) tai SCART-kaapelia*. RCA-liitännät ovat värikoodattu (valkoinen, punainen, keltainen) kytkennän helpottamiseksi.

Kuvan voit kytkeä televisioon joko RCA-kaapelilla (keltainen), HDMI-kaapelilla*, SCART-kaapelilla*, komponenttikaapelilla* tai S-VIDEO-kaapelilla*.

Mikrofonit kytketään etupaneeliin kytkentäesimerkin mukaisesti käyttäen balansoimatonta mikrofonikaapelia (6,3 mm plugi - XLR).

Katso yksityiskohtaiset kytkentäesimerkit sivuilta 12-14.

Mikrofonin kytkeminen:



Mikrofoniäänien miksaaminen:

1. Säädä musiikin äänenvoimakkuus kaukosäätimen VOL- -painikkeesta tasolle 2.
2. Kytke mikrofoni.
3. Säädä mikrofonin äänenvoimakkuus etupaneelin MIC VOLUME-säätimestä noin klo 2 asentoon.
4. Kytke mikrofoni päälle.
5. Puhu mikrofoniin ja säädä samalla äänentoistolaitteesi (aktiivikaiuttimet, vahvistin tai televisio) äänenvoimakkuutta isommalle, kunnes mikrofoniääni kuulostaa hyvältä.
6. Laita musiikki soimaan ja säädä musiikin äänenvoimakkuus kaukosäätimen VOL+ - painikkeesta sopivalle tasolle.

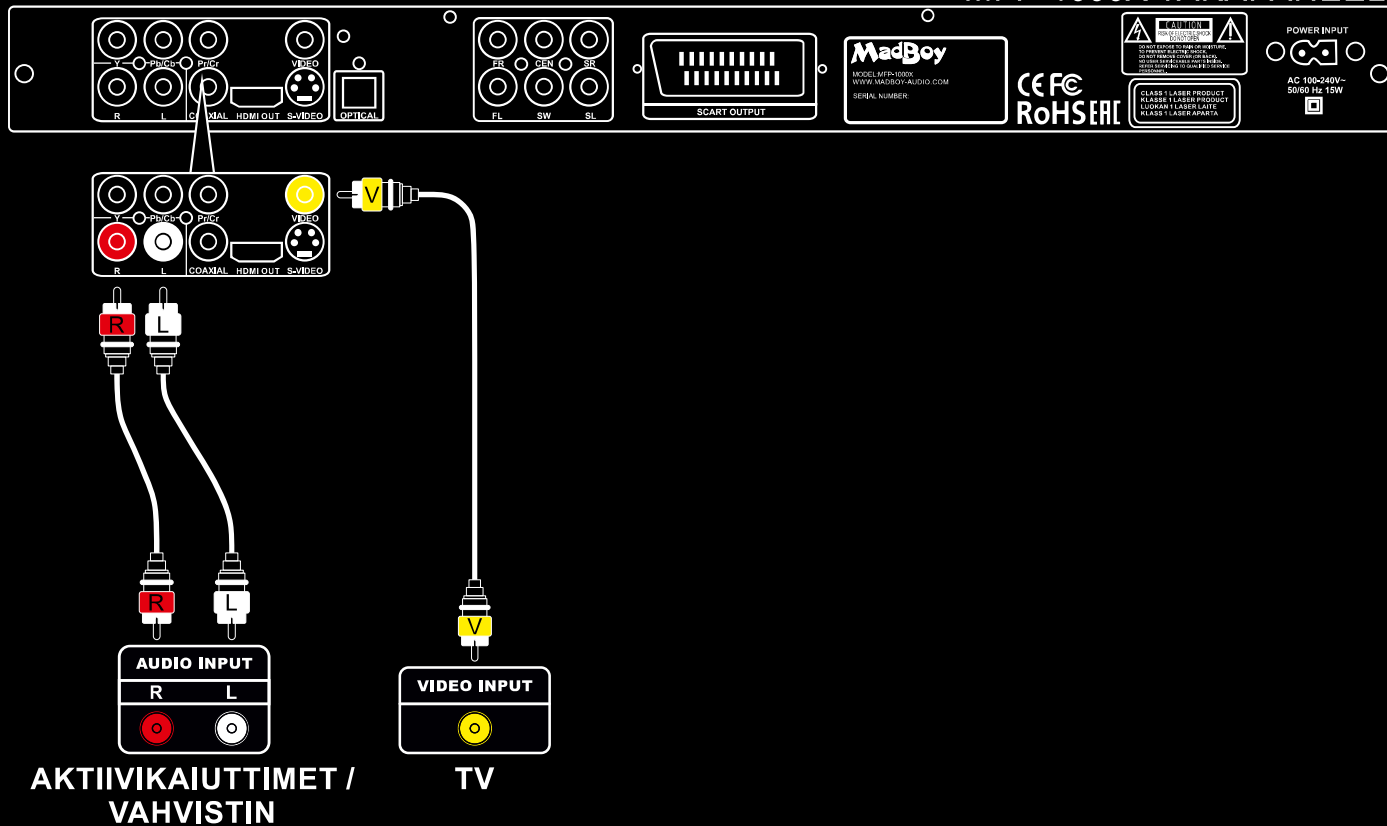
*kaapelit myydään erikseen

WWW.MADBOY-AUDIO.COM

Kytkeminen karaokekäyttöön

1. Kuvan (keltainen) ja äänen (valkoinen, punainen) kytkeminen käyttäen RCA-kaapelia.

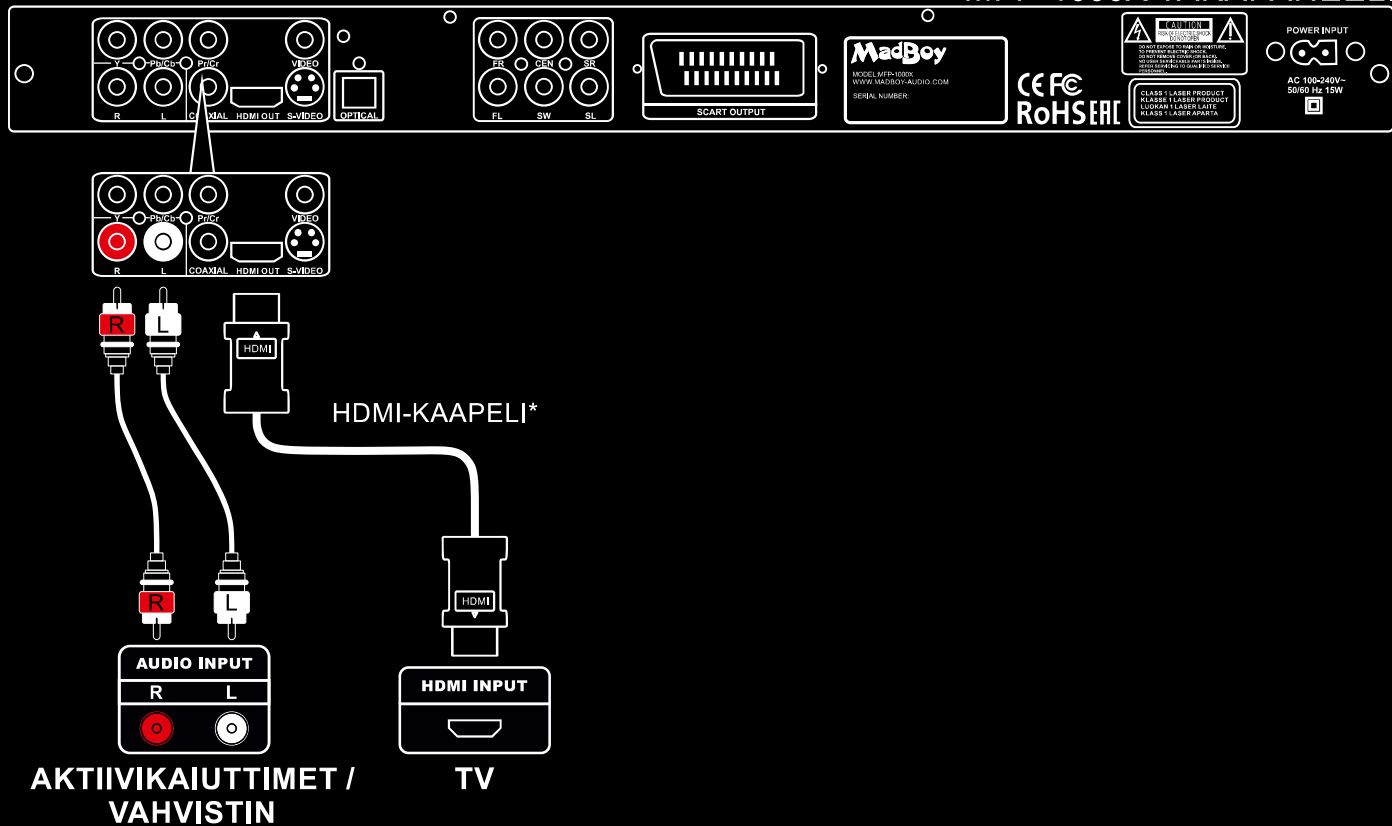
MFP-1000X TAKAPANEELI



Kytkeminen karaokekäyttöön

2. Äänen kytkeminen RCA-kaapelilla ja kuvan kytkeminen HDMI-kaapelilla.

MFP-1000X TAKAPANEELI

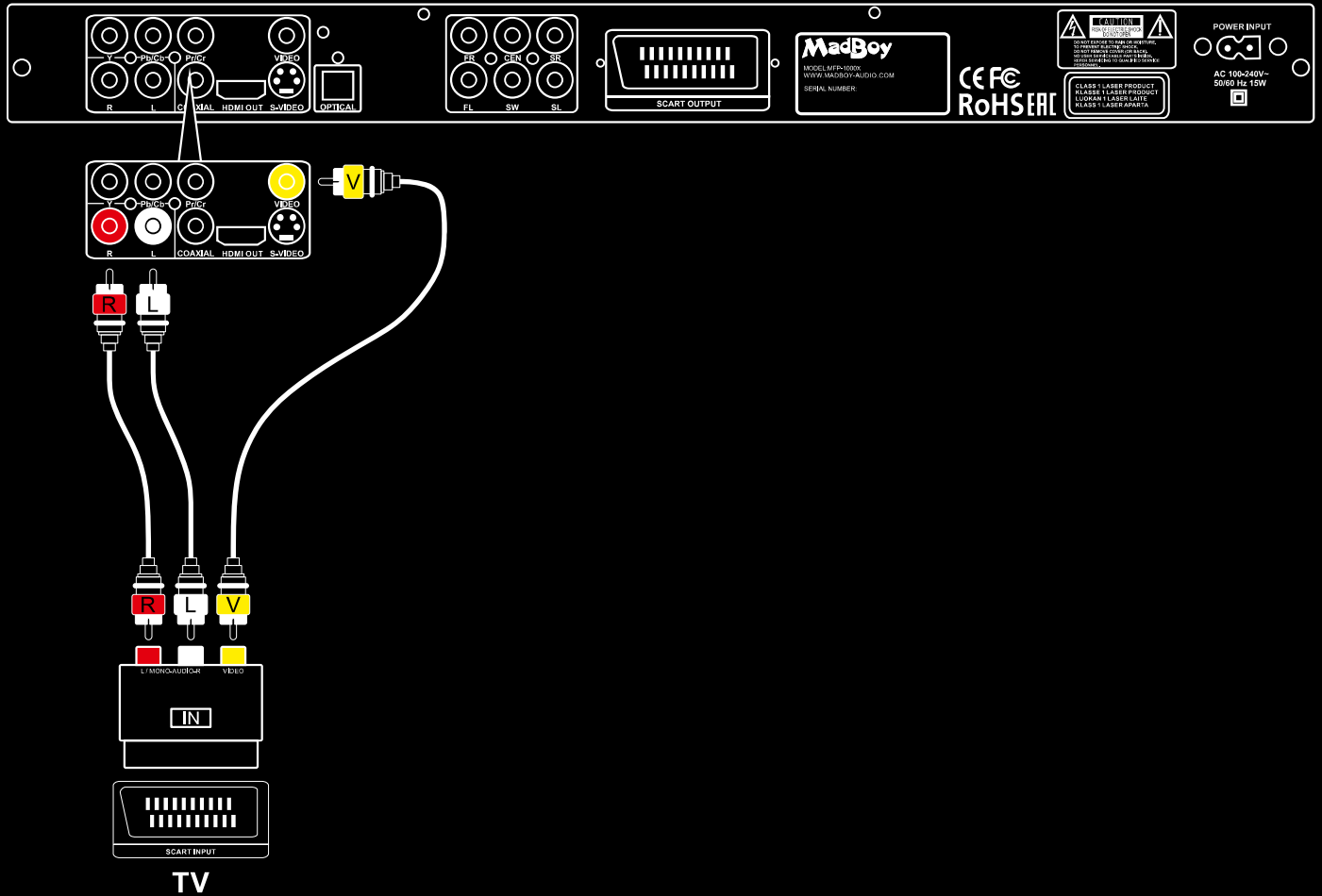


*kaapelit myydään erikseen

Kytkeminen karaokekäyttöön

3. Äänen ja kuvan kytkeminen televisioon käyttäen RCA-kaapelia ja mukana tulevaa SCART-adapteria

MFP-1000X TAKAPANEELI



Huom!

Emme suosittele laulamista television kautta, sillä television kaiuttimet eivät yleensä riitä äänentoistoksi karaokea laulamista varten ja rikkoutuvat erittäin helposti

Perustoiminnot

Huom! Seuraavissa ohjeissa käyttöliittymän kielenä on englanti.

DVD-toisto:

1. Kytke laitteeseen virta päälle painamalla Power-kytkintä etupaneelista.
2. Avaa levykelkka painamalla EJECT-painiketta ja aseta levy kelkkaan.
3. Paina EJECT-painiketta uudelleen sulkeaksesi levykelkan.
4. Kuvaruutuun ilmestyy valikko, josta voit valita haluamasi kappaleen. Valitse kappale nuolinäppäimillä ja hyväksy painamalla ENTER-painiketta.
5. Voit palata DVD-levyn valikkoon kesken kappaleen painamalla MENU-painiketta kaukosäätimestä.

Huom! Mikäli laitteessa on AUTO PLAY-toiminto päällä, alkaa soitin automaattisesti toistamaan levyllä olevia kappaleita. Poista AUTO PLAY-toiminto pois käytöstä, mikäli haluat soittimen lataavan DVD-levyn valikon. Katso tarkemmat ohjeet sivulta 19.

Toiminnot toiston aikana:

Ääniraidan vaihtaminen: Voit vaihtaa opaslaulettua ja karaokeversion välillä painamalla kaukosäätimestä AUDIO-näppäintä.

Toiston lopetus: Lopeta toisto painamalla STOP-painiketta. Mikäli RESUME-toiminto on käytössä, soitin muistaa pisteen, jossa STOP-painiketta on edellisen kerran painettu ja jatkaa samasta pisteestä, kun painetaan kaukosäätimen RESUME-painiketta.

Hyppäys eteenpäin: Siirry seuraavaan kappaleeseen painamalla NEXT-painiketta.

Hyppäys taaksepäin: Siirry edelliseen kappaleeseen painamalla PREV-painiketta.

Pikahaku eteenpäin: Paina FWD-painiketta käynnistääksesi pikahaun eteenpäin. Pikahaun nopeus vaihtuu joka painalluksella järjestyksessä: 2x - 4x - 8x - 20x.

Pikahaku taaksepäin: Paina REV-painiketta käynnistääksesi pikahaun taaksepäin. Pikahaun nopeus vaihtuu joka painalluksella järjestyksessä: 2x - 4x - 8x - 20x.

Hidastettu toisto: Paina SLOW-painiketta käynnistääksesi hidastetun toiston. Toistonopeus hidastuu joka painalluksella järjestyksessä: 1/2, 1/3, 1/4, 1/5, 1/6, 1/7. Paina PLAY-painiketta, kun haluat palata normaaliin toistonopeuteen.

Perustoiminnot

Ulkoisten muistien käyttö:

Soitin tukee kappaleiden toistoa SD-korteilta, USB-muistitikuilta sekä ulkoisilta USB-kovalevyiltä. Ulkoisen muistin tulee olla formatoitu FAT32-muotoon. USB-muisteja tuetaan 1024 gigatavuun asti ja SD-kortteja 512 gigatavuun asti. Katso lista tuetuista tiedostotyypeistä sivun alla olevasta listasta.

Huom! Ulkoinen kovalevy tulee olla varustettu erillisellä virtalähteellä.

Toiston käynnistäminen:

1. Aseta USB-muisti tai SD-kortti etupaneelin lukijaan.
2. Paina kaukosäätimestä "SOURCE"-painiketta ja valitse valikosta USB tai CARD riippuen siitä kumpaa mediaa käytät. Valitsemasi median kappaleet ilmestyvät näkyviin hetken kuluttua.
4. Valitse haluamasi kansio ja paina "ENTER"-painiketta kaukosäätimestä.
5. Valitse haluamasi kappale kansion sisältämistä tiedostoista kaukosäätimen nuolinäppäimillä. Käynnistä toisto painamalla "ENTER".

Huom! Jos haluat palata takaisin DVD-toistoon, paina "SOURCE"-painiketta ja valitse valikosta DVD käyttäen nuolinäppäimiä. Paina lopuksi "ENTER".

Tuetut tiedostotyypit:

| MFP-1000X – TUETUT TIEDOSTOTYYPIT | | | |
|-----------------------------------|---------------|--------------|------------|
| Media | Tiedostopääte | Formaatti | |
| | | Video | Ääni |
| Video | avi | xvid | mp3 |
| | mp4 | mpeg4, xvid | mp3 |
| | vob | mpeg2 | pcm |
| | mpg, mpeg | mpeg1, mpeg2 | ac3, mp2 |
| | flv | h263 | mp3 |
| Ääni | mp3 | - | mp3, mp3+g |
| | m4a | - | aac |
| | aac | - | aac |

Perustoiminnot

CD-levyn kopiointi:

Soitin mahdollistaa CD- ja CD+G-levyjen sekä MP3-tiedostoja sisältävät levyn kopiointin ulkoiselle muistille. Ulkoinen muisti täytyy olla alustettu FAT32-muotoon.

HUOM! Laitte ei kopioi DVD-levyjä.

CD-levyn kopiointi:

1. Aseta CD-levy soittimeen ja odota että toisto alkaa.
2. Aseta ulkoinen muisti (SD-kortti tai USB-muisti) soittimen etupaneeliin.
3. Paina CD-levyn toiston aikana kaukosäätimen COPY-painiketta.
4. Kopiointivalikko ilmestyy ruutuun.
5. Aseta haluamasi kopiointiasetukset OPTIONS-valikossa. Valikosta voit säätää seuraavia asetuksia:

- | | |
|---------------------|---|
| 1. SPEED: | Valitse haluamasi kopiointinopeus (1x tai 4x). Mikäli valitset 1x-nopeuden, soitin toistaa kopioitavat kappaleet kopiointin aikana. |
| 2. BITRATE: | Valitse kopioitavien kappaleiden laatu. Isompi arvo tarkoittaa parempaa laatua, mutta myös tilan tarve kasvaa. |
| 3. CREATE ID3 TAG: | Sisällytä tiedostoihin kappaleiden metatiedot, kuten kappaleiden nimi, pituus jne. |
| 4. CREATE PLAYLIST: | Luo soittolista. |

6. Valitse kopioitavat kappaleet TRACKS-valikossa.
7. Paina lopuksi valikosta START-painiketta kopiointin aloittamiseksi.
8. Voit sulkea kopiointivalikon painamalla QUIT.

Perustoiminnot

Soittolista-toiminto:

Soitin toistaa levyn raidat valitsemassasi järjestyksessä.

Huom! Kappaleet eivät aina ole levyllä järjestyksessä, jolloin tietty järjestysnumero voikin toistaa eri kappaleen. Levystä riippuen kappale syötetään joko kohtaan Title tai Chapter.

Kappaleiden lisääminen soittolistaan:

1. Syötä DVD-levy asemaan.
2. Paina kaukosäätimestä PROG-painiketta, jolloin ruutuun ilmestyy soittolista.
3. Valitse haluttu muistipaikka nuolinäppäimillä.
4. Syötä kappaleen numero kohtaan Title (T) ja kohtaan Chapter (C) syötä numero 1.
5. Toista kohtaa kolme ja neljä, kunnes olet lisännyt soittolistaan halutut kappaleet.
6. Siirry lopuksi nuolinäppäimillä soittolistan alareunaan kohtaan "PLAY" ja paina kaukosäätimestä ENTER aloittaaksesi kappaleiden toiston.

Soittolistan tyhjentäminen:

1. Siirry soittolistaan painamalla PROG-painiketta kaukosäätimestä.
2. Siirry nuolinäppäimillä soittolistan alareunassa kohtaan CLEAR.
3. Vahvasta listan tyhjentäminen painamalla kaukosäätimestä ENTER.
4. Poistu soittolistasta painamalla PROG-painiketta.

Toiston kertaus:

Paina kaukosäätimestä REPEAT-painiketta toiston aikana. Toiminnon ollessa päällä soitin kertaa yhtä kappaletta (REP 1) tai kaikkia kappaleita (ALL).

Toiminnon saa pois käytöstä painamalla toistuvasti REPEAT-painiketta, kunnes näytöllä lukee OFF.

Toiston kertaus toimii vain CD-levyjen kanssa.

Toiston A-B kertaus:

Soitin kertaa toistoa kahden asetetun pisteen välillä.

1. Paina toiston aikana kaukosäätimestä A-B -painiketta kohdassa, josta haluat käynnistää kertauksen.
2. Paina A-B -painiketta uudelleen pisteessä, jossa haluat lopettaa kertauksen.
3. Soitin kertaa nyt toistoa näiden kahden pisteen välillä.
4. Paina A-B -painiketta uudelleen, kun haluat palata normaaliin toistoon.

Toiston A-B kertaus toimii vain DVD-levyjen kanssa.

Asetukset

Yleiset ohjeet:

1. Paina kaukosäätimen SETUP-painiketta avataksesi asetusvalikon.
2. Valitse haluamasi asetusparametri käyttämällä kaukosäätimen nuolipainikkeita ja hyväksy muutos painamalla ENTER.
3. Poistu asetusvalikosta painamalla SETUP-painiketta uudelleen.

System Setup:

| | |
|---------------|---|
| TV SYSTEM: | Valitse käytettävä TV-järjestelmä. AUTO-asetus suositeltava. |
| AUTO PLAY: | AUTO PLAY-ominaisuuden ollessa päällä, soitin hyppää valikon yli ja siirtyy suoraan toistamaan levyn kappaleita. |
| VIDEO: | Valitse käytettävä videosignaalin tyyppi. Huom! SCART-liitännää käytettäessä signaalintyyppin täytyy olla TV-RGB, muuten värit saattavat näkyä vääristyneinä. |
| HD OUTPUT: | Valitse käytettävä resoluutio HDMI-liitännää käytettäessä. |
| TV TYPE: | Valitse kuvasuhde. Väärä asetus voi vääristää kuvaa. |
| PASSWORD: | Aseta lapsilukituksen salasana. Oletus salasana: 0000. |
| RATING: | Aseta ikärajoitus DVD-levyjen toistolle. |
| DEFAULT: | Palauttaa laitteen oletusasetukset. |
| POWER RESUME: | Päälle laitettaessa soitin jatkaa toisto siitä kohtaa, missä toisto on viimeksi keskeytetty.. |

Language Setup:

1. OSD LANGUAGE: Valitse käyttöliittymän kieli.
2. AUDIO LANG: Valitse DVD-levyjen äänen oletuskieli. Kielen voi vaihtaa toiston aikana painamalla AUDIO-painiketta toistuvasti kaukosäätimestä.
3. SUBTITLE LANG: Valitse DVD-levyjen tekstityksen kieli. Kielen voi vaihtaa toiston aikana painamalla SUBTITLE-painiketta toistuvasti kaukosäätimestä.
4. MENU LANG: Valitse DVD-levyjen valikkokieli. Ei käytössä kaikilla levyillä.

Audio Setup:

| | |
|-------------|--|
| AUDIO OUT: | Valitse digitaalisen SPDIF-liitännän äänen formaatti (RAW tai PCM) tai kytke liitännä pois päältä (SPDIF/OFF). |
| HDMI AUDIO: | Valitse HDMI-liitännän äänen formaatti (AUTO tai PCM). |
| MIC SETUP: | Kytkee mikrofoniinliitännät päälle (AUTO) tai pois päältä (OFF). |
| MIC VOL: | Säädä mikrofoniin äänen voimakkuutta. |
| ECHO: | Säädä mikrofoniin kaiunvoimakkuutta. |
| KEY: | Vaihda musiikin sävelkorkeutta. |
| CUE: | CUE-ominaisuuden ollessa päällä (ON), laite pysäyttää toiston jokaisen kappaleen alussa. |

Perusasetukset

Video Setup:

1. BRIGHTNESS: Säädä kuvan kirkkautta.
2. CONTRAST: Säädä kuvan kontrastia.
3. HUE: Säädä kuvan värisävyä.
4. SATURATION: Säädä kuvan värikylläisyyttä.
5. SHARPNESS: Säädä kuvan kirkkautta.

Speaker Setup:

1. DOWNMIX: LT/RT: Miksaa surround-kanavat vasempaan ja oikeaan etukanavaan.
STEREO: Miksaa 5.1 äänet stereoksi. Käytä tätä asetusta karaokekäytössä, jotta sävelkorkeuden säätö toimisi.
VSS: Virtuaalinen tilääni
5.1 CH: 5.1 monikanavaäänet.
2. FRONT: Säädä etukaiuttimien tyyppi. Aseta LARGE kaiuttimille, jotka pystyvät toistamaan koko taajuusalueen matalista korkeisiin taajuuksiin ja SMALL kaiuttimille, joiden matalien taajuuksien toisto on rajoitettu.

Digital Setup:

1. OP MODE: Käytä normaali käytössä LINE OUT-asetusta. RF REMOD-asetus kompressoii ääntä, jolloin dynaaminen alue on pienempi.
2. DYNAMIC RANGE: Aseta äänien dynaaminen alue.
3. DUAL MONO: STEREO: Vasen kanava vasempaan ja oikea kanava oikeaan.
MONO L: Vasen ja oikea kanava vasempaan kanavaan.
MONO R: Vasen ja oikea kanava oikeaan kanavaan.
MIX MONO: Vasen ja oikea miksattuna vasempaan ja oikeaan kanavaan.

EQ-toiminto:

Paina kaukosäätimen EQ-painiketta säätääksesi musiikin taajuuskorjainta. Käytettävissä on viisi eri esiasetusta: standard, classic, rock, jazz, pop. Valitse user-asetus, mikäli haluat säätää taajuuskorjainta itse.

Käyttääksesi taajuuskorjainta aseta AUDIO OUT-asetus SPDIF/OFF-tilaan.

Tekniset tiedot

Yleiset:

| | |
|----------------|-----------------------------------|
| TV-järjestelmä | PAL, NTSC |
| Jännite | AC 100 - 240 V, 50 / 60 Hz |
| Virrankulutus | 15 W |
| Lämpötila-alue | +5 °C – +35 °C |
| Kosteus | 5 % – 85 % (ei kondensoitumista) |
| Paino | 2 kg |
| Mitat | (l) 430 mm, (p) 240 mm, (k) 50 mm |

S-Video - ulostulo:

| | |
|----------------|-------------------|
| Y (luminanssi) | 1 Vp-p (75 Ω) |
| C (väri) | 0.285 Vp-p (75 Ω) |

Komposiitti - ulostulo: 1 Vp-p (75 Ω)

Maksimi ulostulotaso:

Linjaulostulo (RCA) 5 dBV

