

# OPTICAM



## Opticam O6 PoE HD Verkkovalvontakamera ulkokäyttöön Käyttöopas

**HUOM:** Tässä ohjeessa esitetyt kuvat ja tiedot voivat poiketa lopullisesta tuotteesta tuotannollisista syistä. Valmistaja ja maahantuoja pidättävät oikeuden muutoksiin ilman erillistä ilmoitusta.

Ennen aloittamista, tarkista että myyntipakkauksen mukana toimitettiin seuraavat osat:

1. Opticam O6 PoE HD verkkovalvontakamera (1 kpl)
2. 12V sähköadapteri (1 kpl)
3. RJ-45 verkkojohto (1 kpl)
4. Pikaopas
5. CD-levy (1 kpl)
6. Teline ja asennusruuvit

## Sisältö:

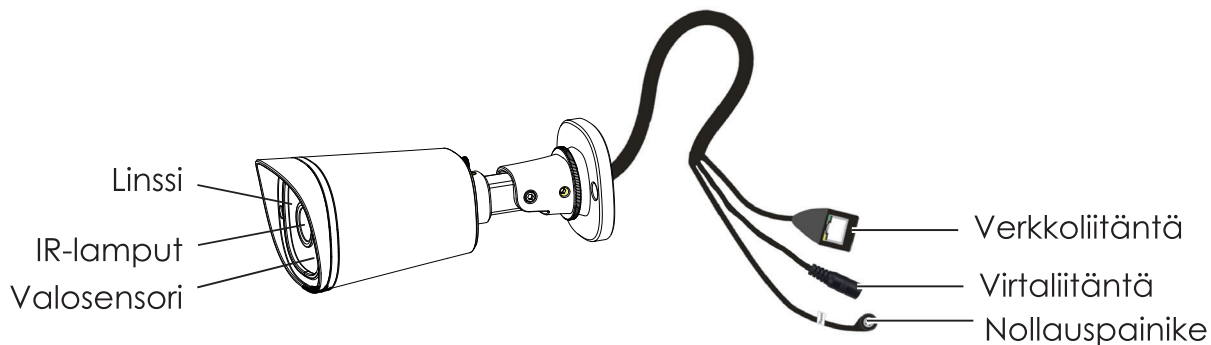
1.	Laitteen ominaisuudet	2
2.	Esittely ja asennus	3
2.1	Opticam O6 PoE HD -verkkovalvontakameran osat	3
2.2	Laitteen merkinnät	3
2.3	Laitteen asennus	3
2.4	Laitteen tehdasasetusten palauttaminen ongelmatilanteessa	3
3.	Valvontakameran etsiminen / IP Camera Tool	4
3.1	Laitteen liittäminen langalliseen verkkoon	4
3.1.1	Valvontakameran liittäminen verkkoreittimeen	4
3.2	Valvontakameran etsiminen verkosta ja verkkoasetusten muokkaaminen	4
3.2.1	Ohjelmiston asennus WINDOWS- tai MAC OSX-käyttöjärjestelmään	4
3.3	Sisäänkirjautuminen hallintasivustolle	6
3.4	Opticam VMS-ohjelmisto	7
4.	Hallintasivuston käyttö	
4.1	Vierastoiminnot	8
4.2	Hallintatoiminnot	9
4.3	Järjestelmänhallintatoiminnot	10
4.4	Järjestelmäasetukset (Settings)	11
4.4.1	Asetukset	13
	IP-asetukset	13
	DDNS-palveluasetukset	14
	Sähköpostiasetukset	15
	FTP-asetukset	16
	Liikkeentunnistus ja hälytyksen ajastus	17
5.	Tekniset tiedot	18
6.	Turvallisuus ja hoito	19
7.	Takuuehdot	20

## 1. Laitteen ominaisuudet

- Reaaliaikainen videokuva jota voi katsella verkon välityksellä.
- Verkon kautta ohjattava kamera.
- Infrapuna-yökuvauus ja automaattinen tarkennus.
- Tuki verkkotallennukselle.
- Tukee seuraavia protokollia: HTTP, FTP,TCP/IP, UDP, SMTP, DHCP, PPPoE, DDNS, UPnP, ONVIF

## 2. Esittely ja asennus

### 2.1 Opticam O6 PoE HD -verkkovalvontakameran osat



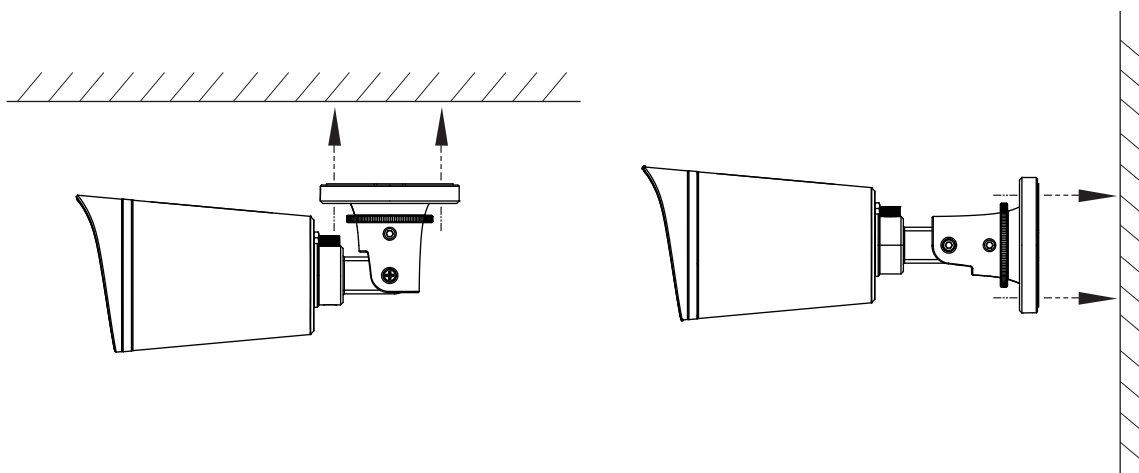
### 2.2 Laitteen merkinnät

Valvontakamerasta löytyy merkikyltti, joista ilmenee seuraavat tiedot:

Käyttäjänimitiedot: Oletuskäyttäjä ja salasana. Laitteen mallinumero, langallisen verkkokortin MAC-osoite, DDNS-nimi ja laitteen sarjanumero, virtatiedot sekä QR-koodi jolla kameran voi kätevästi lisätä älypuhelimien sovellukseen.

### 2.3 Laitteen asennus

Valvontakameran mukana toimitetaan ruuvit tulppineen seinä- tai kattoasennusta varten. Ruuvaa kamera sellaiseen paikkaan, jossa se ei altistu sateelle, ja varmista, etteivät johdot aiheuta kompastumisen vaaraa. Kiristä kameran saranat mukana tulevilla kuusiokoloavaimella, jotta kamera osoittaa haluamaasi suuntaan.



### 2.4 Laitteen tehdasasetusten palauttaminen ongelmatilanteessa

Mikäli jostain syystä et pääse kirjautumaan kameran hallintasivustolle, voi olla tarpeellista palauttaa laitteen tehdasasetukset. Pidä nollauspainiketta painettuna 10 sekunnin ajan ja päästä sitten irti. Kamera käynnistyy uudelleen tehdasasetukset palautettuina 30 sekunnin kuluessa. Myös käyttäjätunnukset on tällöin palautettu oletusarvoilleen.

## 3. Valvontakameran etsiminen / IP Camera Tool

### 3.1 Laitteen liittäminen verkkoon

#### 3.1.1 Valvontakameran liittäminen verkkoreittimeen

1. Kytke sähköadapteri (DC 12V) pistorasiaan ja Opticam O6 PoE HD -valvontakameran **virtaliitântään**.
2. Kytke verkkojohto (RJ-45) valvontakameran **verkkoliitântään**.
3. Kytke verkkojohdon (RJ-45) toinen pää verkkoreitittimen LAN-porttiin. Mikäli ADSL-mo-  
deemissasi on sisäänrakennettu reititin, voi verkkojohdon liittää myös siihen.

Valvontakamera ei tue langatonta verkkoa.

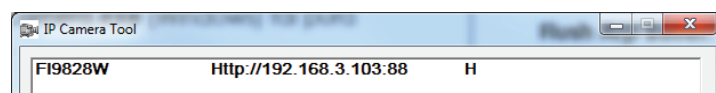
### 3.2 Valvontakameran etsiminen verkosta ja verkkoasetusten muokkaaminen

Kun olet liittänyt valvontakameran verkkoon, voit etsiä sen verkosta käyttämällä mukana toimitettua *IP Camera Tool* -sovellusta. IP Camera Tool -sovelluksella voit myös muokata verkkoasetuksia kuten IP-osoitetta, aliverkon peitettä, yhdiskäytävää jne.

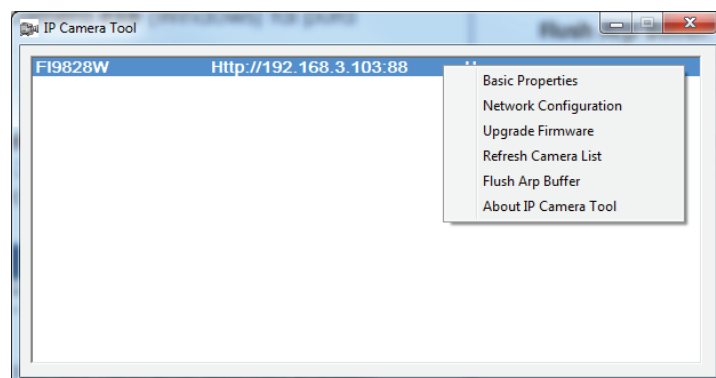
#### 3.2.1 Ohjelmiston asennus WINDOWS- tai MAC OSX-käyttöjärjestelmään

1. Käynnistä tietokone ja aseta mukana toimitettu CD-levy tietokoneen CD-asemaan. Avaa CD-levyn kansio nimeltä "**IP Camera Search Tool**", tämän jälkeen kansio "**For Windows OS**" tai "**For MAC OS**" ja kopioi tiedosto **IPCamera.exe** (Windows) tai pura tiedosto **IP Camera Tool.app.zip** (Mac) työpöydälle.
2. Ohjelma on heti käytettävissä.

Varmista, että valvontakamera on kytketty **samaan verkkoon kuin tietokone** millä kame-  
raa on tarkoitus hallita ja käynnistää. Odota hetki (noin 30 sekuntia), että valvontakamera  
löytyy listasta. Kaikki verkoosi liitetyt, yhteensopivat valvontakamerat listautuvat alle.



Painamalla valvontakameran nimeä/verkko-osoitetta oikealla hiirenpainikkeella pääset  
käsiksi valvontakameran verkkoasetuksiin:



### **Basic Properties (perusominaisuudet):**

Sisältää laitteen tunnisteen, laiteversion tiedot sekä verkkohallintaohjelman versiotiedot.

### **Network Configuration (verkkoasetukset):**

- "Obtain IP from DHCP Server" -valinta: Valitse tämä, jos haluat että valvontakameran IP-osoite määritetään automaattisesti. Varmista, että verkkoreitittimesi tukee DHCP-toimintoa.
- IP Address: Täytä IP-tiedot käsin. Varmista, että valvontakameran IP-osoite käyttää samaa aliverkkoa kuin yhdyskäytävä (eli ensimmäiset kolme numerosarjaa ovat samoja).
- Mask: Määritä valvontakameran käyttämä aliverkon peite (Subnet Mask). Oletuksena aliverkon peite on 255.255.255.0
- Gateway: Varmista, että valvontakamera käyttää samaa oletusyhdyskäytävää (gateway) kuin PC, jolla kameraa hallinnoidaan. Oletuksena osoite on 192.168.0.1.
- DNS Server: DNS-palvelimen osoite.
- Port: laitteen käyttämä portti, yleensä 80.
- User ja Password: määritä laitteen pääkäyttäjätunnus ja salasana. Oletuskäyttäjätunnus on **admin** ja salasananakenttä on tyhjä.

Suosittelimme, että otat DHCP-toiminnon käyttöön, sillä suurin osa reitittimestä tukevat kyseistä toimintoa. DHCP-toimintoa käyttäessäsi, sinun ei yleensä tarvitse määrittää asetukset käsin.

### **Upgrade Firmware:**

Kirjoita pääkäyttäjätunnus ja salasana päivittääksesi laiteversion sekä käyttöliittymän.

### **Refresh Camera List:**

Päivittää kameralistaa. Kätevä jos olet juuri lisännyt toisia kameroita verkkoon.

### **Flush Arp Buffer:**

Tyhjentää kameralistan välimuistin. Tämä voi tietyissä tapauksissa olla hyödyllistä, mikäli jokin kamera ei päivity listaan.

### **About IP Camera Tool:**

Versiotietoja IP Camera Tool -sovelluksesta.

## TÄRKEÄ HUOMAUTUS!

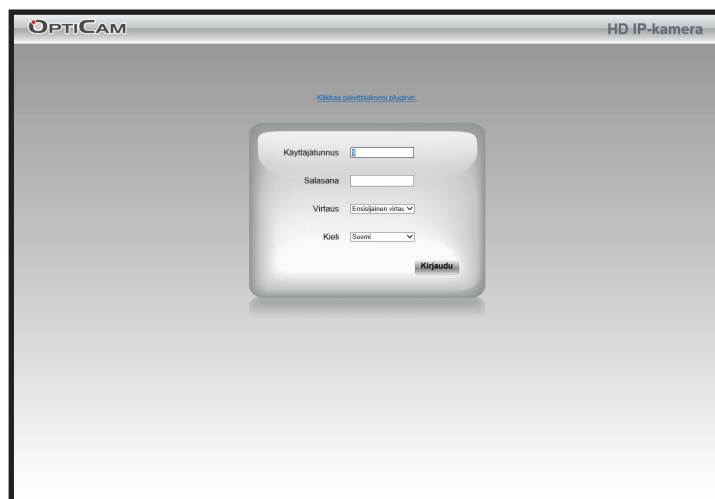
Jotta valvontakamera toimisi oikein, on valvontakameran IP-osoite ensin lisättävä **Internet Explorerin** luotettuihin sivuihin. Avaa **Internet Asetukset -> Turvallisuus** ja paina **Luotetut sivut**. Valitse **Sivut** ja kirjoita valvontakameran IP-osoite kenttään. Paina lopuksi **Lisää** ja **Sulje**.

**Kameran käyttöliittymä toimii kaikilla ominaisuuksilla Internet Explorer 11 -selaimessa (Windows) ja Safarilla (MacOS). Harkitse myös Opticam VMS-ohjelmiston käyttämistä. Sovelluksen avulla on mahdollista hallita ja käyttää kameraa macOS ja Windows -alustoilla.**

### 3.3 Sisäänkirjautuminen hallintasivustolle

Hallintasivusto on web-pohjainen eli kameraa hallitaan nettiselaimen kautta. Ennen sisäänkirjautumista, pitää sinun asentaa plugin-ohjelma, jolla kameraa voi ohjata.

- Avaa hallintasivusto tuplaklikkaamalla kameran nimeä **IP Camera Tool** -sovelluksessa.
- Vaihtoehtoisesti voit kirjoittaa valvontakameran verkko-osoitteen (esim. <http://172.27.36.143:88>) selaimen osoiteriviin.



- Asenna lisäohjelma klikkaamalla tekstiä "Klikkaa päivittääksesi pluginin" ja noudata ruudulla annettuja ohjeita. Kaikissa yhteensopivissa selaimissa on vastaavanlainen kehoitus asentaa lisäohjelma.  
**Huom:** Mac OSX-tietokoneessa on ohjelmisto asennettava Safari-selaimella, koska kamera tarjoaa OSX-yhteensopivaa asennustiedostoa vain käyttöjärjestelmän mukana tulevalla selaimella.  
Käynnistä selain uudelleen ohjelmiston asennuksen jälkeen ja avaa hallintasivusto.
- Kirjoita käyttäjätunnus ja salasana ja paina **Kirjaudu**. Oletuksena valvontakamera käyttää käyttäjätunnusta **admin**. Oletuksena salasanan kenttä jätetään tyhjäksi.
- Voit valita käyttöliittymän kielen valikosta Kieli.
- Mobiililaitteille on myös saatavilla hallintasovellus, joka löytyy Google Play Storesta ja Apple App Storesta hakusanalla "**Cloud IPC**".

**Huom! Vaihda salasana ja käyttäjänimi heti ensimmäisen sisäänkirjautumisen jälkeen!**

## 3.4 Opticam VMS-ohjelmisto

Voit myös hallita Opticam-kameroita ja NVR-verkkovideotallentimia Opticam VMS-ohjelmiston kautta. Ohjelman latauslinkin saat Verkkokauppa.comin asiakaspalvelulta tai tuotteen tuotetiedoista osoitteessa [www.verkkokauppa.com](http://www.verkkokauppa.com). Sovellus on englanninkielinen.

### 3.4.1 Ohjelmiston asennus ja käynnistys

Opticam VMS-ohjelmisto asennetaan käynnistämällä asennustiedosto. Hyväksy kaikki oletusvalinnat Seuraava/OK-painikkeella. Käynnistä asennuksen jälkeen sovellus Opticam VMS -kuvakkeesta.

Sovelluksen pyytämät käyttäjätunnus ja salasana ovat:

Käyttäjätunnus (login): admin

Salasana (password): jätetään tyhjäksi

Suosittellemme vaihtamaan salasanan heti ensimmäisen sisäänkirjautumiskerran jälkeen. Älä käytä samaa salasanaa kuin kamerassasi.

### 3.4.2 Kameran tai verkkovideotallentimen lisääminen

Tietokone, jolla ohjelmistoa käytetään, pitää olla samassa aliverkossa kuin kamerat, mikäli haluat käyttää automaattista hakua. Muussa tapauksessa sinun pitää tietää kameran IP-osoite, ja mahdolliset reititykset on tehtävä, jotta pääset kameraan käsiksi.

1. Paina **Add Device**.
2. Jos kamera on samassa aliverkossa kuin tietokone, voit painaa **Search**-nappia. Verkossa olevat yhteensopivat kamerat ja verkkovideotallentimet ilmestyvät listaan.
3. Valitse lisättävä laite ja varmista, että laitteen tyyppi on oikea: **IPC** (kamera) tai **NVR** (verkkovideotallennin).
4. Syötä laitteen käyttäjätunnus ja salasana.
5. Testaa, että käyttäjätunnus ja salasana kelpaavat **Login check** -napilla.
6. Paina lopuksi **Add**. Laite ilmestyy oikealla puolella olevaan **Device List** -ikkunaan. Sovelluksen pääikkunasta näet kameran videosityönte.

### 3.4.3 Liitetyn laitteen asetukset

Voit muokata liitetyn laitteen asetuksia oikeaklikkaamalla laitetta **Device List** -ikkunassa ja valitsemalla **Device Settings**.

### 3.4.4 Ohjelmiston sammutus

Kun sammutat ohjelmiston yläkulmassa olevalla ruksilla, pyytää ohjelmisto syöttämään käyttäjätunnuksen ja salasanan. Tällä toiminnolla vältetään ohjelmiston tahatonta sulkeamista.

## 4. Hallintasivuston käyttö

Hallintasivustonäkymä riippuu käyttäjätunnuksesta. Jokaiselle käyttäjälle voi määrittää eri käyttöoikeuksia. Voit esimerkiksi määrittää joillekin käyttäjille oikeuden käyttää vain vierastoimintoa ("vierailija") ja toisille hallintatoimintoja ("operaattori"). Ylläpitäjillä ("Valvoja") on oikeus käyttää kaikkia toimintoja.

### 4.1 Vierastoiminnot

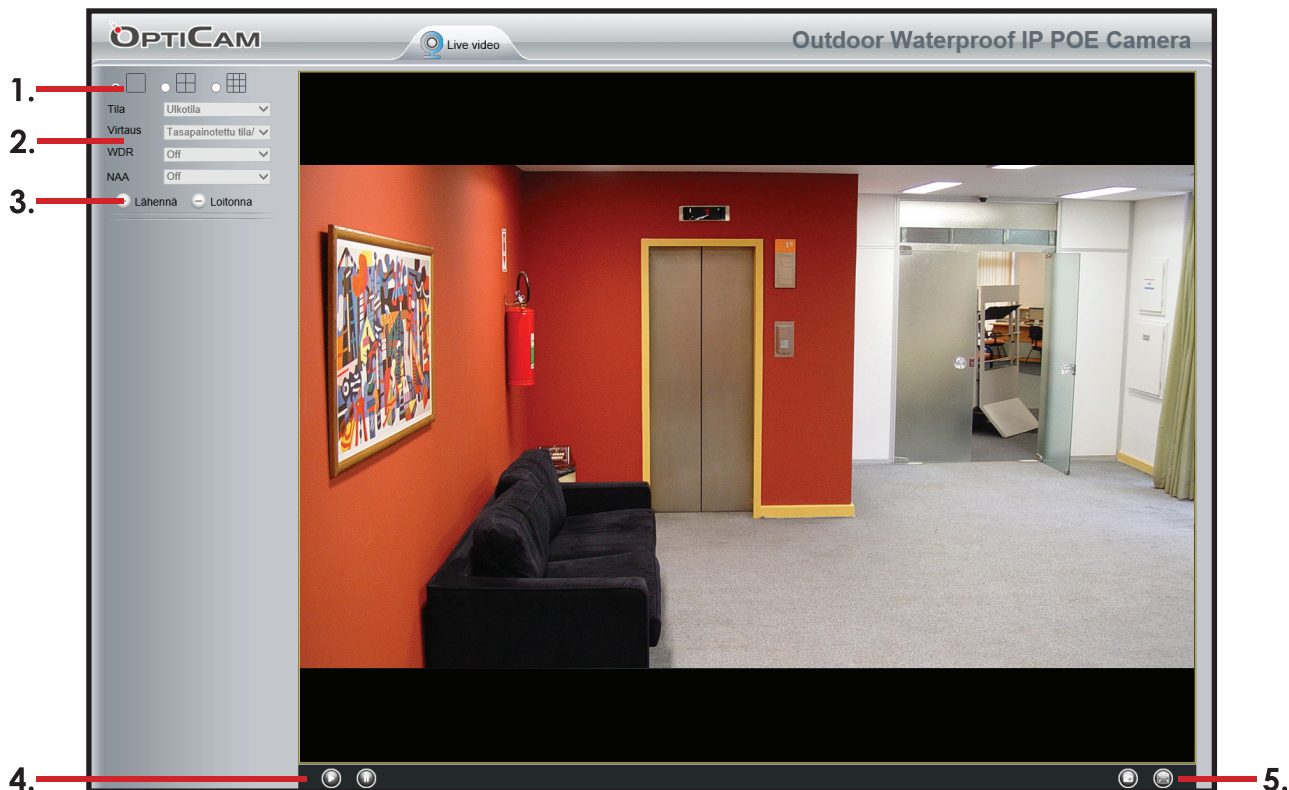


- 1. Kuvamuoto:** Vaihtoehdot: yhden kameran kuva näytössä, neljän kameran näkymä tai yhdeksän kameran näkymä. Mikäli verkkoon on kytketty esim. 3 kameraa, voit tarkistaa kaikkien kuvälähetystä samanaikaisesti valitsemalla toisen vaihtoehdon. Tässä tapauksessa yksi ruutu jää mustaksi.
- 2. Tila:** Videokuvan virkistystaajuus. Oletuksena Ulkotila.  
**Virtaus:** Valitse videosyöttö.  
**WDR:** Korkean dynamiikan kuvaus. Tunnetaan myös nimellä HDR.
- 3. Ohjauspainikkeet:** Avaa video ja Sulje video.
- 4. Kuvan hallintapainikkeet:** Still-kuvan ottaminen ja täysruutukuva.



## 4.2 Hallintatoiminnot

Nämä asetukset ovat käytössä käyttäjillä, joilla on "Operaattori" -käyttöoikeudet.



- 1. Kuvamuoto:** Vaihtoehdot: yhden kameran kuva näytössä, neljän kameran näkymä tai yhdeksän kameran näkymä. Mikäli verkkoon on kytketty esim. 3 kameraa, voit tarkistaa kaikkien kuvälähetystä samanaikaisesti valitsemalla toisen vaihtoehdon. Tässä tapauksessa yksi ruutu jää mustaksi.
- 2. Tila:** Videokuvan virkistystaajuus. Oletuksena ulkotila.  
**Virtaus:** Valitse videosyöttö.  
**WDR:** Korkean dynamiikan kuvaus. Tunnetaan myös nimellä HDR.  
**NAA:** Mahdollistaa IP-Kameran reaaliaikaisen mukautumisen erilaisille verkkoyhteyden laaduille, antaen paremman katselukokemuksen
- 3. Lähennä/Loitonna:** Kuvan zoomaus sisään ja ulos.
- 4. Ohjauspainikkeet:** Avaa video ja Sulje video.
- 5. Kuvan hallintapainikkeet:** Still-kuvan ottaminen ja täysruutukuva.

## 4.3 Järjestelmänhallintatoiminnot

Nämä asetukset ovat käytössä käyttäjillä, joilla on "Valvoja" -käyttöoikeudet.



- 1. Kuvamuoto:** Vaihtoehdot: yhden kameran kuva näytössä, neljän kameran näkymä tai yhdeksän kameran näkymä. Mikäli verkkoon on kytketty esim. 3 kameraa, voit tarkistaa kaikkien kuvälähetystä samanaikaisesti valitsemalla toisen vaihtoehdon. Tässä tapauksessa yksi ruutu jää mustaksi.
- 2. Tila:** Videokuvan virkistystaajuus. Oletuksena ulkotila.  
**Virtaus:** Valitse videosyöttö.  
**WDR:** Korkean dynamiikan kuvaus. Tunnetaan myös nimellä HDR.  
**NAA:** Mahdollistaa IP-Kameran reaaliaikaisen mukautumisen erilaisille verkkoyhteyden laaduille, antaen paremman katselukokemuksen
- 3. Peilaus:** Tee kuvasta peilikuva.  
**Käännä ylösalaisin:** Käännä kuva toisinpäin. Kätevä jos kamera on kiinnitetty esimerkiksi kattoon.
- 4. Lähennä/Loitonna:** Kuvan zoomaus sisään ja ulos.
- 5. IR LED-valot:** Ota infrapuna-LED-valot käyttöön tai poista ne käytöstä. IR-LED-valoista voi olla hyötyä yökuvauksessa.
- 6. Värinsäätö:** Muuta kuvan asetuksia: Sävy, Kirkkaus, Kontrasti, Kylläisyysaste ja Terävyys.
- 7. Ohjauspainikkeet:** Avaa video ja Sulje video.
- 8. Kuvan hallintapainikkeet:** Still-kuvan ottaminen, videokuvaus ja täysruutukuva.

## 4.4 Järjestelmäasetukset

Voit muuttaa valvontakameran asetuksia jos käyttäjätunnuksellasi on "järjestelmänvalvoja" -käyttöoikeudet.

- **Ohjattu asennus:** Perusasetusten ohjattu asennus.  
*Ohjattu asennus:* Ohjaa käyttäjää asettamaan laitteen perusasetuksia, kuten laitteen nimi, aika-asetukset sekä DHCP-asetukset.
- **Tila:** Laitteen ja ohjelmiston versiotiedot sekä käyttölokit.  
*Laitteen tiedot:* Tietoa laitteen tunnisteesta sekä laiteohjelmiston ja hallintasivuston versiosta.  
*Laitteen tila:* Näyttää verkkoyhteyden ja kameran tilan ja muita keskeisiä laitetietoja.  
*Istunnon tila:* Näyttää kameraan kytkeytyneiden käyttäjien nimet ja IP-osoitteet.  
*Loki:* Näyttää laitteen tapahtumalokin.
- **Perusasetukset:** Kameran perustiedot ja käyttäjätunnusten hallinta.  
*Kameran nimi:* Kameran nimi.  
*Kameran aika:* Kameran kelloasetukset. Voit asettaa kellonajan käsin, tai määrätä kameran synkronoimaan kellon aikapalvelimen kanssa.  
*Käyttäjätilit:* Voit luoda ylläpitäjätunnuksen lisäksi jopa seitsemän eri käyttäjätunnusta valvontakameralle. Jokaiselle käyttäjälle voit määrittää eri käyttöoikeuksia. Voit esimerkiksi rajoittaa jonkun käyttäjän oikeuksia niin, että hän näkee pelkän videokuvan (Visitor), toiselle voit antaa oikeuksia muuttaa videokuvan asetuksia (Operator) ja henkilöille, joihin luotat paljon voit antaa täydet oikeudet (Administrator). Muista määrittää jokaiselle käyttäjälle henkilökohtaiset salasanaat!  
*Monikamera:* Näissä asetuksissa lisäät samassa verkossa olevia valvontakameroita samaan hallintajärjestelmään. Hallintajärjestelmään voidaan liittää jopa 9 valvontakameraa. Valitse esimerkiksi "2. kamera" ja tuplaklikkaa sitten Lähiverkon kamerat -listassa löytyvän kameran nimeä lisätäksesi sen järjestelmän. Valitun kameran IP-tiedot täyttyvät automaattisesti. Lisää kyseisen kameran käyttäjätunnus ja salasana ja paina lopuksi **Lisää**.  
Toista lisätäksesi useita (jopa 9) kameroita, jonka jälkeen voit katsoa kaikkien valvontakameroiden lähettämää kuvaa yhdestä hallintasivusta.  
Voit myös lisätä kameran tiedot käsin, jos haluat lähiverkon ulkopuolella olevan kameran valvontanäkymään.
- **Verkko:** Laitteen verkkoasetukset.  
*IP-asetukset:* Määrittelee kameran IP-osoitteen. Katso sivu 13.  
*DDNS:* DDNS-asetukset. Katso sivu 14.  
*UPnP:* UPnP päälle tai pois päältä.  
*Portti:* Laitteen hallinnan porttiasetukset.  
*Sähköpostin asetukset:* Katso sivu 15.  
*FTP-asetukset:* Katso sivu 16.  
*P2P:* Yhteysohjelma iOS- ja Android-sovellusta käytettäessä. Valikon kautta P2P-toiminnon voi kytkeä kokonaan pois päältä.  
*Pilvipalvelin:* Tässä mallissa EI ole Dropbox-tukea.  
*Onvif:* Onvif-toiminnon porttiasetukset.
- **Video:** Videoasetukset.  
*Videoasetukset:* Videosyötön asetukset.  
*Ruudulla näkyvät tiedot:* Aikaleima-asetukset.  
*Yksityisyysalue:* Määrittää videokuvan pinta-alasta alueen, jossa ei liikkeentunnistus ole käytössä.  
*Kuvan asetukset:* Valokuvausasetukset.  
*IR LED -aikataulu:* IR LED-valojen ajastus.  
*Linssin vääristymän korjaus:* Korjaa ison linssin aiheuttaman vääristymän. Tässä mallissa

suositusasetus on "Alhainen".

- **Havaitsin:** Hälytysasetukset.  
*Liikkeentunnistus:* Liikkeentunnistuksen ja hälytyksen ajastuksen asetukset. Katso sivu 17.
- **Tallennus:** Tallennusasetukset.  
*Tallennuspaikka:* Tallennuskohteen asettaminen.  
*Hälytystallennus:* Asettaa nauhoituksen keston jos hälytys laukeaa.  
*Paikallinen hälytystallennus:* Paikallisen nauhoituksen asetus hälytyksen lauetessa.  
*Ajastettu tallennus:* Ajastetun nauhoituksen asetukset.  
*Muistikortti:* Tässä mallissa ei ole muistikorttipaikkaa.
- **Palomuuuri:** Palomuuriasetukset.  
*IP-suodatus:* IP-suodatuksen avulla voit estää tai sallia liikenteen tietyistä osoitteista.
- **Järjestelmä:** Järjestelmän asetukset.  
*Varmistus ja palautus:* Tallenna laitteen asetukset .bin-tiedostoon, tai palauta ne jo tallennetusta tiedostosta.  
*Järjestelmän päivitys:* Päivitä valvontakameran sekä hallintasivuston ohjelmistoa. Tiedosto (mikäli saatavilla) on ensin ladattava tietokoneeseen.  
*Asenna päivitys:* Päivitä hallintasivuston ohjelmistoa. Tiedosto (mikäli saatavilla) on ensin ladattava tietokoneeseen.  
*Tehdasasetusten palautus:* Palauttaa järjestelmän tehdasasetukset.  
*Uudelleenkäynnistys:* Käynnistä valvontakamera uudestaan (yhteys katkeaa).

## 4.4.1 Asetukset

### IP-asetukset

IP-asetukset	
Hae IP-osoite automaattisesti DHCP-palvelimelta <input type="checkbox"/>	
IP-osoite	192.168.1.102
Aliverkon peite	255.255.255.0
Yhdyskäytävä	192.168.1.1
Ensijainen nimipalvelimen	192.168.1.1
Toissijainen nimipalvelimen	192.168.1.1

Jos reititin mihin valvontakamera on kytketty tukee DHCP-toimintoa, valitse **"Hae IP-osoite automaattisesti DHCP-palvelimelta"**. Vaihtoehtoisesti voit täyttää kentät käsin.

**IP-osoite:** Kameran IP-osoite

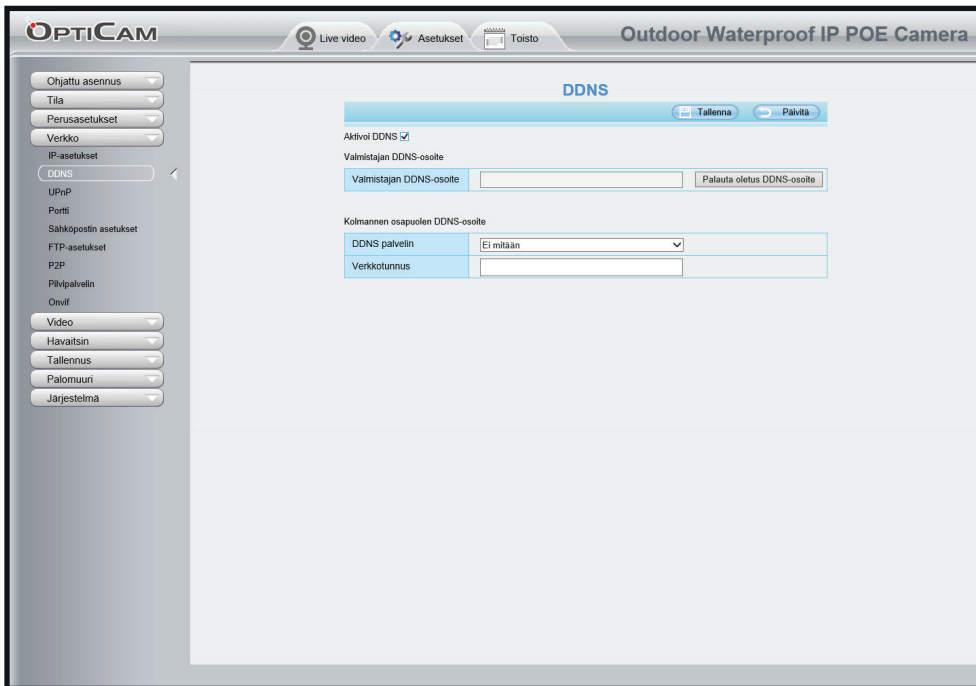
**Aliverkon peite:** Lähiverkon aliverkon peite

**Yhdyskäytävä:** Verkon oletusyhdyskäytävä

**Ensijainen/Toissijainen nimipalvelin:** Palvelutarjoajan nimipalvelimet

Tallenna asetukset painamalla **Tallenna**-painiketta.

## DDNS-palveluasetukset



Voit halutessasi jakaa valvontakameran IP-osoitteen ulkoverkkoon joko valmistajan oman palvelun, tai kolmannen osapuolen DDNS-palvelun kautta. DDNS-palvelun avulla kamerallesi määrityy oma verkkonimi, joka pysyy samana riippumatta siitä jos reitittimesi IP-osoite muuttuisi.

Jokaisessa kamerassa on tehtaalla määritelty uniikki verkkonimi, jonka voit ottaa käyttöön DDNS-palveluasetuksissa. Ennen tämän toiminnon käyttöönottoa, sinun on luotava porttiohjaussääntö reitittimessäsi. Saat lisätietoja porttiohjauksesta reitittimesi käyttöohjeesta.

1. Rastita kohta "Aktivoi DDNS" ja kirjoita laitteelle annettu osoite muistiin.
2. Vahvista asetus painamalla "Tallenna" ja odota kunnes kamera on käynnistynyt uudestaan. Tämän jälkeen on kamerasi hallittavissa etäältä. Kameran osoite muodostuu seuraavasti:

`http://kameran_verkkonimi:portti`

Osoitteessa oleva portti on määriteltävä reitittimesi porttiohjausasetuksissa. Jos osoitteesi on **dl4108.myfoscaml.org**, ja reitittimestä ohjataan kutsut kameraan esimerkiksi portin 88 kautta, on kamerasi osoite:

`http://dl4108.myfoscaml.org:88`

Jos haluat käyttää kolmannen osapuolen DDNS-palvelua, on sinun ensin luotava tunnus haluamasi palvelun nettisivuilla. Käytettävissä olevat palvelut näet pudotusvalikosta.

1. Kirjoita luomasi tilitiedot valvontakameran **DDNS käyttäjätunnus** ja **DDNS salasana** -kenttiin. Kirjoita asettamasi verkkosoite (esimerkiksi *ipcam.dyndns.org*) **Verkkotunnus**-kenttään.

Tämän jälkeen voit kirjautua valvontakameran hallintasivuun määritetystä osoitteesta, esimerkiksi `http://ipcam.dyndns.org` IP-osoitteen sijaan.

## Sähköpostiasetukset

Tämä toiminnon avulla valvontakamera lähettää automaattisesti valvontakuvia sähköpostiin havaittuaan liikettä mikäli liikkeentunnistustoiminto on käytössä.

Sähköpostin asetukset	
Aktivoi	<input checked="" type="checkbox"/>
SMTP-palvelin	<input type="text"/> <small>Esimerkiksi: smtp.esimerkki.fi SMTP-palvelimen osoite tukee kirjaimia, numeroita ja @ _ - merkkejä</small>
SMTP-portti	<input type="text" value="0"/>
Siirtorajapinnan turvallisuus	<input type="text" value="Ei mitään"/> <small>G-Mail tukee vain TLS-porttia 465 ja STARTTLS-porttia 587 tai 25. Hotmail tukee vain STARTTLS-porttia 587 tai 25.</small>
Vaadi todennus	<input type="text" value="Kyllä"/>
SMTP-käyttäjätunnus	<input type="text"/> <small>Esimerkiksi: joku@jossain.fi Käyttäjätunnuksen maks. pituus on 63 merkkiä. Tukee numeroita, kirjaimia ja symboleja @ _ \$ *</small>
SMTP-salasana	<input type="text"/> <small>Salasanan maks. pituus on 16 merkkiä. Tukee numeroita, kirjaimia ja symboleja -!@#*0_[]:~&lt;&gt;^_~\ /</small>
Lähtäjän sähköposti	<input type="text"/> <input type="button" value="Testi"/>
Ensimmäinen vastaanottaja	<input type="text"/> <small>Esimerkiksi: joku@jossain.fi Vastaanottajan maks. pituus on 63 merkkiä. Tukee numeroita, kirjaimia ja symboleja @ _ \$ *</small>
Toinen vastaanottaja	<input type="text"/>
Kolmas vastaanottaja	<input type="text"/>
Neljäs vastaanottaja	<input type="text"/>

**SMTP-palvelin:** Lähtevän sähköpostin SMTP-palvelin.

**SMTP-portti:** Lähtevän sähköpostin SMTP-palvelimen portti.

**Siirtorajapinnan turvallisuus:** Tämän voi yleensä jättää kohtaan None. Jos käytät gmail.com-palvelua, on tämän asetuksen oltava joko TLS (portti 465) tai STARTTLS (portti 25 tai 587). Portin valinta riippuu TLS-asetuksesta.

**Vaadi todennus:** Kirjoita SMTP-palvelimen käyttäjätunnus ja salasana mikäli sitä vaaditaan, kohtiin **SMTP-käyttäjätunnus** ja **SMTP-salasana**.

**Lähtäjän sähköposti:** Kirjoita se osoite, jonka nimissä viesti lähetetään.

**Testi:** Kokeile sähköpostitoimintoa. Sinun on tallennettava asetukset ennen testaamista painamalla **Tallenna**.

**Ensimmäinen vastaanottaja:** Ensimmäinen sähköpostin vastaanottaja.

**Toinen... Neljäs vastaanottaja:** Toisen-neljännän vastaanottajan osoitteet.

Paina lopuksi **Tallenna**-painiketta tallentaaksesi asetukset.

## FTP-asetukset

**Huom!** FTP-palvelu toimii vain jos olet valinnut kuvien ja videon tallennuskohteeksi FTP:n kohdissa **Video -> Kuvan asetukset -> Tallenna kuvat kohteeseen** sekä **Tallennus -> Tallennuspaikka -> Tallennussijainti**. Tämä toiminnon avulla valvontakamera lähettää automaattisesti valvontakuvia FTP-palvelimelle liikkeen havaittuaan jos **Havaitsin -> Liikkeen-tunnistus** on otettu käyttöön. Laite tallentaa videoliikenteen vain jos hallintasivu on auki tietokoneella, ja hälytyksen aikainen tallennus on otettu käyttöön kohdassa **Tallennus -> Paikallinen hälytystallennus**.

The screenshot shows the 'FTP-asetukset' (FTP Settings) page in the OPTICAM web interface. The page has a sidebar on the left with navigation options like 'Ohjattu asennus', 'Tila', 'Perusasetukset', 'Verkko', 'IP-asetukset', 'DNS', 'UPnP', 'Portti', 'Sähköpostin asetukset', 'FTP-asetukset', 'P2P', 'Pivipalvelin', 'Omif', 'Video', 'Havaitsin', 'Tallennus', 'Palomuuri', and 'Järjestelmä'. The main content area is titled 'FTP-asetukset' and contains the following fields:

FTP-palvelin	<input type="text"/> Esimerkiksi: ftp://192.168.1.103/hakemisto Osoitteen maks. pituus on 127 merkkiä. Ei tue merkkejä & =
Portti	<input type="text" value="21"/>
FTP mode	<input type="text" value="PASV"/>
Käyttäjätunnus	<input type="text"/> Käyttäjätunnuksen maks. pituus on 63 merkkiä. Tukee numeroita, kirjaimia ja symboleita _@ \$ * ~. #
Salasana	<input type="text"/> Salasanan maks. pituus on 63 merkkiä. Tukee numeroita, kirjaimia ja symboleja - ! @ # \$ % ^ * ( ) _ + { } : " ' < > ? ' - : \ , . / & = [ ]
Testi	<input type="button" value="Testi"/>

**FTP-palvelin:** Käytettävän FTP-palvelimen osoite ja hakemiston nimi.

**Portti:** FTP-palvelimen käyttämä verkkoportti, yleensä 21.

**FTP mode:** PORT tai PASV (oletus).

**Käyttäjätunnus:** FTP-palvelimen käyttäjätunnus

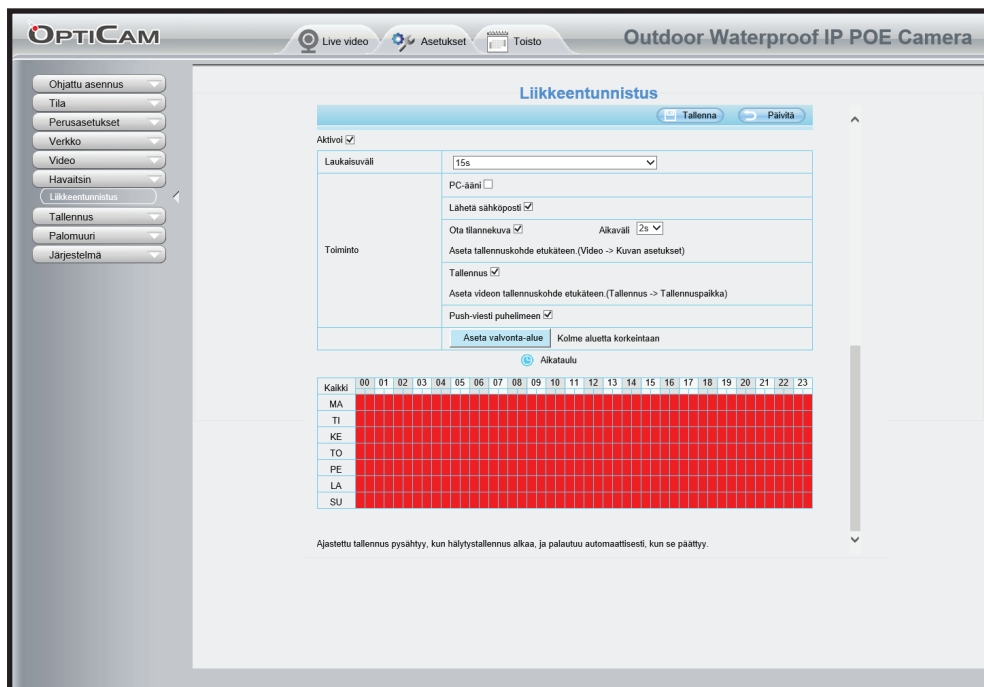
**Salasana:** FTP-palvelimen salasana

**Testipainike:** Testaa FTP-yhteyttä. Tallenna asetukset ennen testaamista painamalla **Tallenna**.



## Liikkeentunnistus ja hälytyksen ajastus

Laite voi lähettää hälytysviestin tai antaa kuuluvan hälytysäänen havaittuaan liikettä. Voit asettaa liikkeentunnistuksen vain tietyille osalle kameran pinta-alaa, ja määrittellä mihin kellonaikaan ja minä päivinä liikkeentunnistus on käytössä. Rastita kohta **Aktivoi** ottaaksesi toiminnon käyttöön.



**Herkkyys:** Asettaa liikkeentunnistimen herkkyuden. Alhaista herkkyyttä suositellaan mikäli valvonta-alueella liikkuu esim. kotieläimiä.

**Laukaisuväli:** Kahden liikkeentunnistuksen aikaviive. Voit asettaa viiveen välille 5-15 s.

**Toiminto:** Kameran toimet liikkeentunnistuksen lauetessa.

**PC-ääni:** Jos tämä valinta on rastitettu, hälyttää tietokone kun kamera havaitsee liikettä.

**Lähetä sähköposti:** Jos haluat saada sähköpostiviestin kun hälytys laukeaa, rastita tämä kohta. Ota huomioon, että Sähköpostiasetukset on asetettava ennen kuin tämän toiminnon voi ottaa käyttöön.

**Ota tilannekuva:** Kun rastitat tämän valinnan, ottaa kamera kuvan kun hälytys laukeaa ja tallentaa kuvan FTP-palvelimelle. Varmista että olet asettanut FTP-asetukset ennen toiminnon käyttöön ottamista, ja että olet valinnut tallennuskohteeksi FTP valikosta **Video ->**

**Kuvan asetukset -> Tallenna kuvat kohteeseen.**

Jos rastitat **Lähetä sähköposti**, lähettää laite myös ottamansa kuvan sähköpostitse.

**Aikaväli:** Kuvien välinen aikaväli.

**Tallennus:** Nauhoittaa videokuvaa hälytyksen lauettua. Aseta kohdehakemisto kohdassa

**Tallennus -> Tallennuspaikka.**

**Aseta valvonta-alue:** Määrittele se alue kameran pinta-alasta joka laukaisee liikkeentunnistimen. Hyväksy alue painamalla OK.

**Aikataulu:** Voit asettaa mihin aikoihin valvontakamera tallentaa videokuvaa. Videokuvaus käynnistyy liikkeentunnistimen aktivoiduttua määritetyssä aikavälissä ja kuvat tallentuvat automaattisesti.

# 5. Tekniset tiedot

## Oletusarvot

IP-osoite: dynaaminen  
Aliverkon peite (Subnet Mask): dynaaminen  
Yhdyskäytävä (Gateway): dynaaminen  
DDNS: pois päältä

## Käyttäjänimi ja salasana

Ylläpitäjän käyttäjätunnus oletuksena: admin  
Ylläpitäjän salasana oletuksena: ei käytössä (jätetään tyhjäksi)

Kuvakenno: Väri CMOS-kenno  
Kuvan tarkkuus: 1920 x 1080 pikseliä  
Objektiivi: f: 2,8 mm, F:1.2

Videokuvan pakkaus: H.264  
Videokuvan tarkkuus: 1920 x 1080 (1080P), 1280 x 720 (720p), 640 x 480 (VGA),  
320 x 240

- Tiedonvälitys

Ethernet: 10/100 Mbps RJ-45  
Tuetut yhteysprotokollat: HTTP, HTTPS, FTP, TCP/IP, UDP, SMTP, DHCP, DDNS, UPnP,  
RTSP, ONVIF

Virtalähde: DC 12V/1.0A  
Power over Ethernet (IEEE802.3af PoE)

Virrankulutus: 5 W (maks.)

Käyttölämpötila: -20° ~ 60°C

- Järjestelmän vaatimukset

Käyttöjärjestelmä: Microsoft Windows 2000/XP/Vista/7 32-bit/7 64-bit/8 32-bit/8 64-bit/10/macOS/iOS/Android

Selain: Windows: Internet Explorer 11, 32-bit Mozilla Firefox (ei kaikki ominaisuudet), 32-bit Google Chrome (ei kaikki ominaisuudet). macOS: Safari (ei kaikki ominaisuudet)  
Tuki myös Opticam VMS-sovellukselle.

Opticam NVR: Tuettu

Sertifointi: CE

## 6. Turvallisuus ja hoito

- Laitetta on suunniteltu ulko- tai sisäkäyttöön. Laite on kuitenkin asennettava siten, ettei se altistu suoralle auringonpaisteelle. Varmista erityisesti ettei laitteen muuntaja kastu.
- Huolehdi asennuksessa että laitteen johdot eivät aiheuta kompastus- tai vetovaaraa.
- Älä altista laitteen liitännöitä tai muuntajaa nesteille tai kosteudelle, sekä koko laitetta tulelle tai muulle liialliselle lämmölle, liialliselle kylmyydelle tai iskuille, savulle tai syövyttävälle aineille.
- Jos jokin laitteen osa on vahingoittunut tai epäilet sen toiminnassa olevan puutteita, lopeta käyttö välittömästi ja pyydä lisätietoja jälleenmyyjältäsi tai valtuutetulta huolto- liikkeeltä.
- Laitteessa ei ole käyttäjän huollattavia osia.
- Elektronisia osia sisältävät laitteet ei saa hävittää normaalin talousjätteen mukana, vaan ne on toimitettava ongelmajätteen keräyspisteeseen, esimerkiksi jälleenmyyjäl- le tai paikalliseen ongelmajätteen käsittelylaitokseen.
- Laite sisältää pieniä osia ja se on pidettävä lasten ja lemmikkien ulottumattomissa tu- kehtumisvaaran estämiseksi. Varmista myös ettei lapsi tai lemmikki pääse käsiksi lait- teen sähköjohtoon tai virta-adapteriin sähköiskun riskin ehkäisemiseksi.
- Käytä vain laitteen mukana tullutta virta-adapteria.
- Irrota laite pistorasiasta ja sammuta se jos laitetta ei käytetä pitkään aikaan tai jos laite varastoidaan.
- Ennen laitteen puhdistusta on syytä irrottaa virtajohto ja verkkojohto.
- Jos laitteen kuori pölyyntyä tai likaantuu, puhdista laite kuivalla, pehmeällä liinalla. Voit tarvittaessa kostuttaa liinaa hieman puhtaalla vedellä. Älä käytä puhdistusaineita. Lait- teen sisälle kertyneen pölyn ja lian voi poistaa paineilmalla.
- Laitetta on säilytettävä kuivassa, huoneenlämpöisessä tilassa.

## 7. Takuuehdot

Verkkokauppa.com Oyj takaa tämän tuotteen olevan toimintakuntoinen takuuaikana. Tämä takuu on voimassa ainoastaan, jos ostotodistus esitetään takuuhuoltopyynnön yhteydessä.

Tuote on tarkoitettu pääasiallisesti kuluttajakäyttöön, minkä perusteella elinkeinoharjoittamiseen hankituille tuotteille myönnetään myöhemmin näissä ehdoissa rajoitettu takuu.

### Takuuaika

Takuuehtojen mukaisesti Verkkokauppa.com Oyj myöntää:

- Kuluttajille 12 kuukauden takuun.
- Yrityksille ja yhteisöille 6 kuukauden takuun.

### Takuuhuolto

Verkkokauppa.com Oyj hoitaa tuotteen takuuhuollon keskitetysti omien palvelupisteidensä kautta. Ajankohtaista lisätietoa ja toimintaohjeet vaivattoman takuuhuoltoon liittyen löytyy osoitteesta [www.verkkokauppa.com](http://www.verkkokauppa.com)

### Takuun rajoitukset

Takuu kattaa ainoastaan vain itse tuotteen materiaali- ja valmistusvirheet. Tuotteelle myönnetty rajoitettu takuu ei korvaa huoltoa ja/tai kustannusarviota, jos:

- Virhe on aiheutunut käyttöohjeiden vastaisesta käsittelystä.
- Tuote on vaurioitunut kosteuden, vahingon tai muun takuun myöntäjän vaikutuspiirin ulkopuolella olevan seikan vuoksi.
- Virhe on aiheutunut onnettomuuden, vahingon tai muun takuun myöntäjän vaikutuspiirin ulkopuolella olevan syyn vuoksi.
- Virhe on aiheutunut normaalia runsaammasta käytöstä ja/tai voidan katsoa normaaliksi kulumiseksi.

Takuu ei koske tuotteen mukana mahdollisesti toimitettuja tarvikkeita, akkuja tai ohjelmistoja.

Verkkokauppa.com Oyj ei ole velvollinen korvaamaan tuotteen käytöstä tai tuotteen virheestä aiheutuneita välittömiä tai välillisiä kustannuksia, ellei pakottavassa lainsäädännössä toisin määrätä.



## Ympäristö

Tätä tuotetta ei saa hävittää normaalin talousjätteen seassa. Toimita käytöstä poistettu laite kierrätettäväksi jälleenmyyjällesi tai paikalliselle kierrätyksestä vastaavalle jätteenkäsittelylaitokseen. Lisätietoja saat jälleenmyyjältäsi tai ympäristöviranomaisiltasi.

## Maahantuonti

Verkkokauppa.com Oyj  
Tyynenmerenkatu 11  
00220 Helsinki  
[www.verkkokauppa.com](http://www.verkkokauppa.com)

Opticam-tuotteille on tarjolla ilmaista teknistä tukea takuuajan aikana sähköpostitse, osoitteesta [tuki@verkkokauppa.com](mailto:tuki@verkkokauppa.com). Muista mainita ostokuitin numero.

