

OPTICAM



Opticam O6 PoE HD Nätverkskamera för utomhusbruk Bruksanvisning

OBS: Bilderna och informationen som visas i denna bruksanvisningen kan avvika från den slutliga produkten på grund av produktionsorsaker. Tilverkaren och importören förbehåller rätten till ändringar utan skilt besked.

Innan du börjar, kontrollera att följande delar levererats med förpackningen:

1. Opticam O6 PoE HD nätverkskamera (1 st)
2. 12V strömadapter (1 st)
3. RJ-45 nätverkskabel (1 st)
4. Bruksanvisning
5. CD-skiva (1 st)
6. Ställning och skruvar

Innehåll:

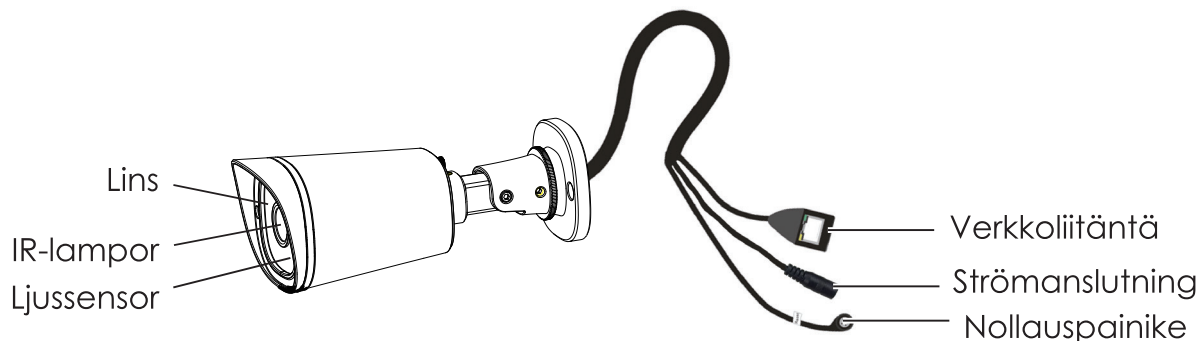
1.	Egenskaper	2
2.	Presentation och installation	3
2.1	Opticam O6 PoE HD -nätverkskamerans delar	3
2.2	Apparatens markeringar	3
2.3	Montering av kameran	3
2.4	Återställning av kamerans fabriksinställningar vid problemfall	3
3.	Detektion av övervakningskameran / IP Camera Tool	4
3.1	Anslutning av apparaten till ett trådbundet nätverk	4
3.1.1	Anslutning av övervakningskameran till en nätverksrouter	4
3.2	Uppsökning av övervakningskameran i nätverket och modifiering av nätverksinställningarna	4
3.2.1	installering av programmet i WINDOWS- eller MAC OSX-operativsystemet	4
3.3	Login	6
3.4	Opticam VMS-programmet	7
4.	Systemövervakning	
4.1	Gästfunktionerna	8
4.2	Övervakningsfunktionerna	9
4.3	Systemövervakningsfunktionerna	10
4.4	Systeminställningar (Järjestelmäasetukset)	11
4.3.1	Inställningar	13
	IP-inställningar	13
	DDNS-serviceinställningar	14
	E-postinställningar	15
	FTP-inställningar	16
	Rörelsedetektion och larmets timerinställningar	17
5.	Teknisk information	18
6.	Säkerhet och skötsel	19
7.	Garantivillkor	20

1. Egenskaper

- Realtids videofeed som kan åskådas via en nätverksförbindelse.
- Kamera som kan kontrolleras via nätverk.
- IR-nattövervakning.
- Stöd för inspelning till en nätverksserver.
- Stöder följande protokoll: HTTP, FTP, TCP/IP, UDP, SMTP, DHCP, PPPoE, DDNS, UPnP, ONVIF

2. Presentation och installation

2.1 Opticam O6 PoE HD -nätverkskamerans delar



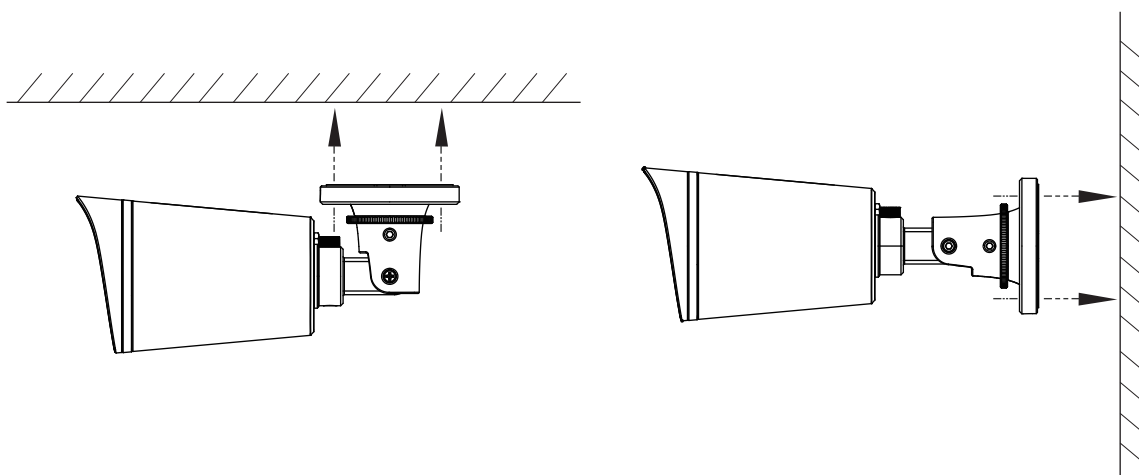
2.2 Apparatens markeringar

På övervakningskameran finner du en märksköld med följande information:

1. Användarnamnsinformation: Standardanvändarnamnet och lösenordet. Nätverksinformation: Kamerans modellnummer, det trådbundna nätverkskortets MAC-adress, DDNS-namnet och kamerans serienummer, ströminformation, samt en QR-kod som kan användas för att lägga till kameran till din smarttelefons app.

2.3 Montering av kameran

Med övervakningskameran levereras två skruvar med pluggar för vägg- eller takmontering. Skruva fast kameran på en plats där den inte utsätts för regn, och se till att inte sladdarna utgör en snubblingsrisk. Spänn kamerans gångjärn med den medföljande insexnyckeln, så att kameran pekar åt rätt håll.



2.4 Återställning av kamerans fabriksinställningar vid problemfall

Om du av någon anledning inte kommer åt att logga in i kamerans övervakningssida, kan det vara nödvändigt att återställa apparatens fabriksinställningar. Håll nollställningsknappen intryckt i 10 sekunder och släpp sedan knappen. Kameran startar om med återställda fabriksinställningar inom 30 sekunder. Även användarinformationen återställs samtidigt.

3. Detektion av övervakningskameran / IP Camera Tool

3.1 Anslutning av apparaten till ett trådbundet nätverk

3.1.1 Anslutning av övervakningskameran till en nätverksrouter

1. Anslut strömadaptern (DC 12V) till ett vägguttag och till Opticam O6 PoE HD -övervakningskamerans **strömanslutning**.
2. Anslut nätverkskabeln (RJ-45) till övervakningskamerans **nätverksanslutning**.
3. Anslut nätverkskabelns (RJ-45) andra ända till nätverksrouterns LAN-port. Om det ingår en router i ditt ADSL-modem, kan nätverkskabeln även anslutas till den.

Övervakningskameran har inte stöd för trådlöst nätverk.

3.2 Uppsökning av övervakningskameran i nätverket och modifiering av nätverksinställningarna

När du har anslutit övervakningskameran till ditt nätverk kan du söka upp den i nätverket med det medföljande *IP Camera Tool* -programmet. Med *IP Camera Tool* -programmet kan du även modifiera nätverksinställningar såsom IP-adressen, nätmask, gateway osv.

3.2.1 installering av programmet i WINDOWS- eller MAC OSX-operativsystemet

1. Starta datorn och placera den medföljande CD-skivan i datorns CD-station. Öppna CD-skivans mapp "**IP Camera Search Tool**", och därefter mappen "**For Windows OS**" eller "**For MAC OS**" och kopiera filen **IPCamera.exe** (Windows) eller packa upp filen **IP Camera Tool.app.zip** (Mac) till skrivbordet.
2. Programmet är genast klart att användas.

Se till att övervakningskameran har anslutits till **samma nätverk som den dator** som kameran är ämnad att styras och startas med. Vänta en stund (ca. 30 sekunder) tills övervakningskameran dyker upp på kameranlistan. Alla kompatibla övervakningskameror som anslutits till nätverket visas nedan.



Genom att trycka på övervakningskamerans namn/nätadress med höger musknapp kommer du åt kamerans nätverksinställningar:



Basic Properties (grundegenskaper):

I dessa inställningar ingår apparatens ID, programversionen samt nätverksadministrationsprogrammets version.

Network Configuration (nätverksinställningar):

- "Obtain IP from DHCP Server" -valet: Välj detta om du vill att övervakningskamerans IP-adress hämtas automatiskt. Kontrollera att din nätverksrouter stöder DHCP-funktionen.
- IP Address: Fyll i IP-informationen för hand. Se till att övervakningskamerans IP-adress ligger i samma subnät som gatewayen (dvs. de tre första nummersegmenten är lika).
- Mask: Definiera nätmasken (Subnet Mask) för övervakningskameran. Som standardinställning är nätmasken 255.255.255.0
- Gateway: Se till att övervakningskameran använder samma gateway som datorn som används för att justera nätverksinställningarna på kameran. Som standardinställning är adressen 192.168.0.1.
- DNS Server: DNS-serverns adress.
- Port: den nätverksport som kameran använder, oftast 80.
- User och Password: Definiera kamerans huvudanvändares användarnamn och lösenord. Användarnamnet är fabriksinställt som **admin** och lösenordet är tomt.

Vi rekommenderar att du använder DHCP-funktionen, eftersom de flesta nätverksrouterna stöder denna funktion. Då du använder DHCP-funktionen behöver du oftast inte ställa in inställningar för hand.

Upgrade Firmware:

Skriv in huvudanvändarens användarnamn och lösenord för att uppgradera apparatens programversion och användargränssnitt.

Refresh Camera List:

Uppdaterar kameranlistan. Behändig om du nyligen har lagt till kameror i nätverket.

Flush Arp Buffer:

Tömmer kameranlistans bufferminne. Detta kan vara nödvändigt i vissa fall, om t.ex. någon kamera inte uppdateras på listan.

About IP Camera Tool:

Versionsinformation om IP Camera Tool -programmet.

VIKTIG ANMÄRKNING!

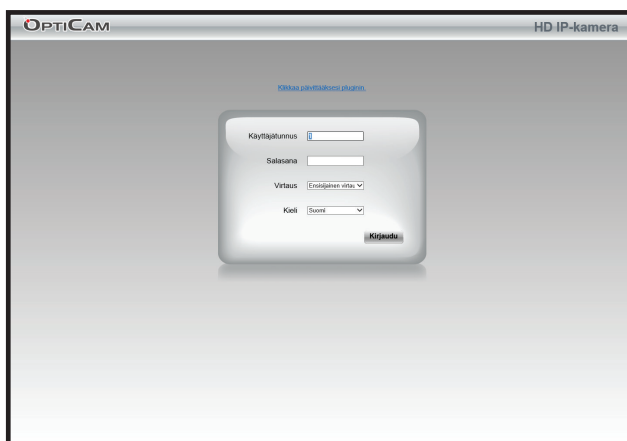
För att övervakningskameran skulle kunna fungera rätt måste kamerans IP-adress först läggas till **Internet Explorers** tillförlitliga platser. Öppna **Internet-alternativ -> Säkerhet** och tryck på **Tillförlitliga platser**. Välj **Platser** och skriv in övervakningskamerans IP-adress i fältet. Tryck till slut på **Lägg till** och **Stäng**.

Kamerans användargränssnitts alla funktioner fungerar i Internet Explorer 11 (Windows) och Safari (macOS). Du kan även installera Opticam VMS-programmet. Med programmet kan du hantera och använda kameror i macOS och Windows.

3.3 Login

Övervakningssidan är webbaserad, dvs. kameran styrs via en webbläsare. Innan du loggar in måste du installera tillägsprogrammet, som gör det möjligt att styra kameran.

- Öppna övervakningssidan genom att dubbelklicka på kamerans namn i **IP Camera Tools** -programmet.
- Alternativt kan du skriva in övervakningskamerans nätverksadress (t.ex. <http://192.168.2.103:88>) i din webbläsares adressfält.



- Installera tillägsprogrammet genom att klicka på texten "Klikkaa päivittääksesi pluginin" och följ instruktionerna på skärmen. Alla stödda webbläsare ger en liknande uppmaning att installera tillägsprogram.
Obs: I en Mac OSX -dator måste tillägsprogrammet installeras genom Safari-webbläsaren, eftersom kameran endast erbjuder den OSX-kompatibla filen i den webbläsaren som följer med operativsystemet.
Starta om webbläsaren efter att du har installerat programmet och öppna sedan övervakningssidan.
- Skriv in användarnamnet och lösenordet och tryck på **Kirjaudu**. Som standardinställning använder övervakningskameran användarnamnet **admin**. Lösenordsfältet lämnas tomt.
- Välj användargränssnittets språk med menyn **Kieli**.
- Vid mobilanvändning kan du även använda ett övervakningsprogram som kan laddas ned från Google Play Store och Apple iTunes Store med sökordet "**Cloud IPC**".

Obs! Byt lösenordet genast efter att du loggat in för första gången!

3.4 Opticam VMS-programmet

Du kan även hantera Opticam-kameror och NVR-nätverksvideospelare genom Opticam VMS-programmet. Programmets nedladdningslänk får du av Verkkokauppa.coms kundservice eller på produktens produktsida på webbplatsen www.verkkokauppa.com. Programmet är engelskspråkigt.

3.4.1 Installation och start av programmet

Opticam VMS-programmet installeras genom att starta installationsfilen. Godkänn alla standardval med Nästa/OK-knappen. Starta programmet efter installation med Opticam VMS -ikonen.

Användarnamnet och lösenordet som programmet ber om är:

Användarnamn (login): admin
Lösenord (password): lämnas tomt

Vi rekommenderar att du byter lösenordet direkt efter första inloggningen. Använd inte samma lösenord som du använder i dina kameror.

3.4.2 Lägga till kamera eller nätverksvideospelare

Datorn, som programmet används på, ska vara belägen i samma subnät som kamerorna, ifall du vill använda den automatiska uppsökningsfunktionen. I annat fall måste du känna till kamerans IP-adress, och du måste utföra eventuella routningar, så att du kommer åt kameran.

1. Tryck på **Add Device**.
2. Om kameran är i samma subnät som datorn, kan du trycka på **Search**-knappen. Kompatibla kameror och nätverksvideospelare som finns i nätverket dyker upp på listan.
3. Välj den enhet som du vill lägga till programmet och se till, att enhetens typ är rätt: **IPC** (kamera) eller **NVR** (nätverksvideospelare).
4. Mata in enhetens användarnamn och lösenord.
5. Testa, att användarnamnet och lösenordet duger med **Login check** -knappen.
6. Tryck till slut på **Add**. Enheten dyker upp i **Device List** -fönstret på höger sida. I programmetets huvudfönster ser du kamerans videofeed.

3.4.3 Den anslutna enhetens inställningar

Du kan justera den anslutna enhetens inställningar genom att högerklicka enheten i **Device List** -fönstret och välja **Device Settings**.

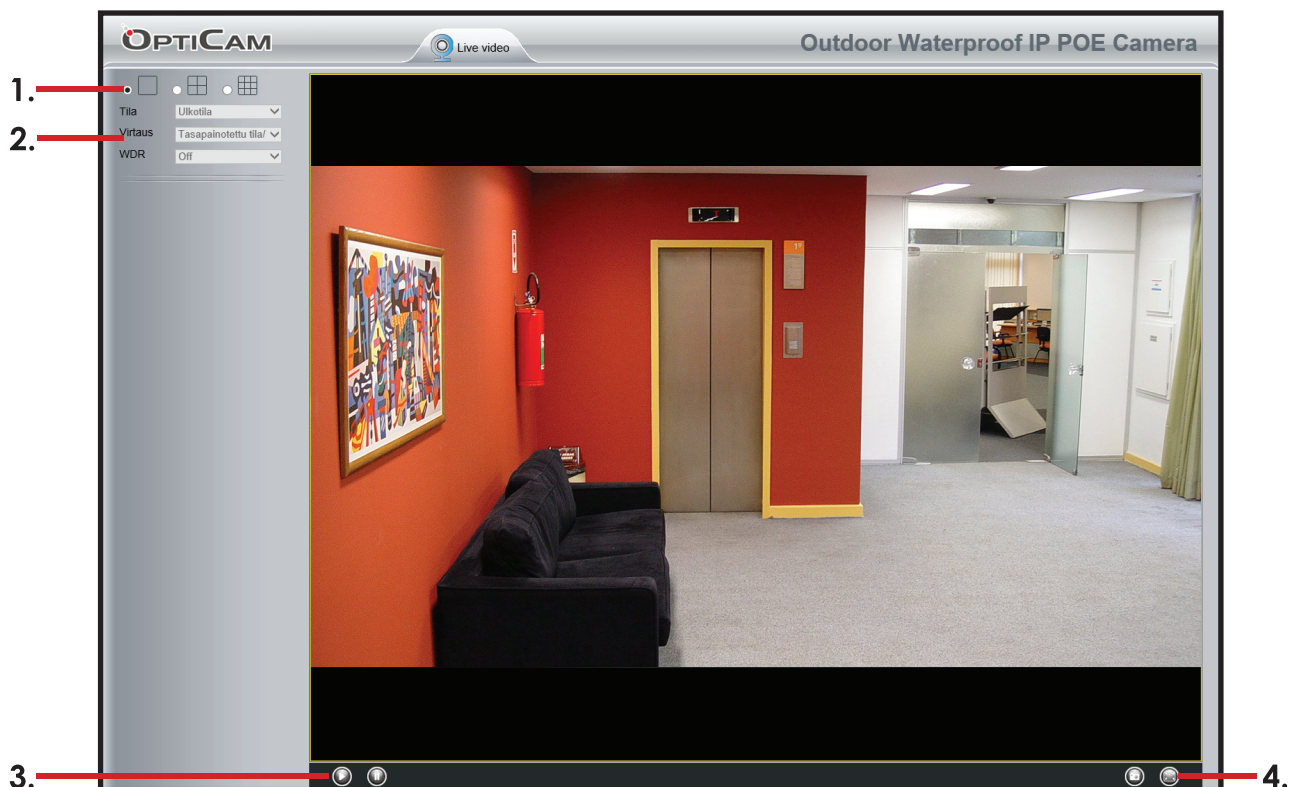
3.4.4 Stänga av programmet

När du stänger av programmet med krysset i det övre hörnet, ber programmet dig att mata in ditt användarnamn och lösenord. Med denna funktionen undviker du att i miss-tag stänga programmet.

4. Systemövervakning

Övervakningssidans utseende beror på användarrättigheterna. Du kan ställa in olika användarrättigheter för varje användare. Du kan exempelvis avgränsa rättigheten för en användare att endast använda gästfunktionen ("vierailija") och övervakningsfunktioner ("operaattori") för andra användare. Administratörer ("valvoja") har rättigheterna att använda alla apparatens funktioner.

4.1 Gästfunktionerna



1. **Bildformat:** Alternativ: en kameras bild på skärmen, fyra kamerors bilder samtidigt på skärmen eller nio kamerors bilder samtidigt på skärmen. Om du har anslutit t.ex. tre kameror till nätverket, kan du övervaka alla tre kamerors bild samtidigt genom att välja det andra alternativet. I detta fall förblir den sista rutan svart.
2. **Tila:** Videobildens uppdateringsfrekvens. Standardinställning Ulkotila.
Virtaus: Välj videofeed.
WDR: Videofilmning med hög dynamik. Alternativt HDR.
3. **Styrknapparna:** Öppna videofil, stäng videofil.
4. **Bildens styrknappar:** Lagring av stillbild och fullskärmsbild.

4.2 Övervakningsfunktionerna

Dessa inställningar är synliga för användare som har "operaattori" -rättigheter.



- 1. Bildformat:** Alternativ: en kameras bild på skärmen, fyra kamerors bilder samtidigt på skärmen eller nio kamerors bilder samtidigt på skärmen. Om du har anslutit t.ex. tre kameror till nätverket, kan du övervaka alla tre kamerors bild samtidigt genom att välja det andra alternativet. I detta fall förblir den sista rutan svart.
- 2. Tila:** Videobildens uppdateringsfrekvens. Standardinställning Outdoor Mode.
Virtaus: Välj videofeed.
WDR: Videofilmning med hög dynamik. Alternativt HDR.
NAA: Gör det möjligt för IP-kameran att i realtid anpassa sig för varierande kvaliteter på nätverksuppkopplingen, vilket medför en bättre visningserfarenhet.
- 3. Lähennä/Loitonna:** Zoomar bilden in och ut.
- 4. Styrknapparna:** Öppna videofil, stäng videofil.
- 5. Bildens styrknappar:** Lagring av stillbild och fullskärmsbild.

4.3 Systemövervakningsfunktionerna

Dessa inställningar är synliga för användare som har "valvoja" -rättigheter.



- 1. Bildformat:** Alternativ: en kameras bild på skärmen, fyra kamerors bilder samtidigt på skärmen eller nio kamerors bilder samtidigt på skärmen. Om du har anslutit t.ex. tre kameror till nätverket, kan du övervaka alla tre kamerors bild samtidigt genom att välja det andra alternativet. I detta fall förblir den sista rutan svart.
- 2. Tila:** Videobildens uppdateringsfrekvens. Standardinställning Outdoor Mode.
Virtaus: Välj videofeed.
WDR: Videofilmning med hög dynamik. Alternativt HDR.
NAA: Gör det möjligt för IP-kameran att i realtid anpassa sig för varierande kvaliteter på nätverksuppkopplingen, vilket medför en bättre visningserfarenhet.
- 3. Peilaus:** Spegelvänder bilden.
Käännä ylösalaisin: Vänd bilden upp och ner. Behändigt om kameran har monterats t.ex. i taket.
- 4. Lähennä/Loitonna:** Zoomar bilden in och ut.
- 5. IR LED-valot:** Ta infraröd-LED-ljusen i bruk eller ur bruk. IR-LED-ljusen kan vara behändiga vid nattövervakning.
- 6. Värinsäätö:** Ändra bildens inställningar: Färgton (Sävy), Brillans (Kirkkaus), Kontrast (Kontrasti), Mättnad (Kylläisyysaste) och Skärpa (Terävyys).
- 7. Styrknapparna:** Öppna videofil, stäng videofil.
- 8. Bildens styrknapparna:** Lagring av stillbild, lagring av video och fullskärmsbild.

4.4 Systeminställningar (Järjestelmäasetukset)

Du kan ändra övervakningskamerans inställningar om ditt användarnamn har administratörsrättigheter.

- **Ohjattu asennus:** Installationsassistent för grundinställningarna.
Ohjattu asennus: Guidar användaren att ställa in vissa grundinställningar, som t.ex. apparatens namn, tidsinställningar, trådlösa nätverksinställningar samt DHCP-inställningar.
- **Tila:** Information om apparatens ID, programversionen samt användarloggen.
Laitteen tiedot: Information om apparatens ID samt programvarans och övervakningsidans version.
Laitteen tila: Visar nätverksförbindelsens och kamerans läge, minneskortets information och annan central data om apparaten.
Istunnon tila: Visar de användarnamn som är uppkopplade till kameran, samt deras IP-adresser.
Loki: Visar apparatens händelselogg.
- **Perusasetukset:** Kamerans basinformation och användarrättigheter.
Kameran nimi: Kamerans namn.
Kameran aika: Kamerans klockinställning. Du kan ställa in klockan för hand, eller synkronisera kamerans klocka med en tidsserver.
Käyttäjätilit: Du kan skapa upp till sju olika användarnamn utöver administratoranvändaren till övervakningskameran. Du kan definiera olika användarrättigheter för varje användare. Du kan exempelvis begränsa en användares rättigheter så att denne endast kan se videobilden (Visitor), ge rättigheterna att ändra på bildegenskaperna åt en annan (Operator). Personer som du kan lita fullt på kan du ge fulla rättigheter (Administrator). Kom ihåg att ställa in unika lösenord för varje användare!
Monikamera: I denna ruta kan du lägga till övervakningskameror som är kopplade till samma nätverk i ett och samma övervakningssystem. Du kan lägga till upp till nio övervakningskameror till övervakningssystemet. Välj exempelvis "2. kamera" och dubbelklicka därefter kamerans namn i Lähiverkon kamerat -listan för att lägga till kameran i systemet. Den valda kamerans IP-information fylls automatiskt i. Fyll i kamerans användarnamn (käyttäjätunnus) och lösenord (salasana) och tryck till slut på **Lisää**. Upprepa dessa steg för att lägga till flera (upp till 9) kameror. Du kan nu titta på alla kamerornas videofeed på en och samma övervakningssida. Du kan även lägga till kamerans information för hand, om du vill inkludera en kamera som ligger utanför det lokala nätverket.
- **Verkko:** Apparatus nätverksinställningar.
IP-asetukset: Ställer in kamerans IP-adress. Se sidan 13.
DDNS: DDNS-inställningar. Se sidan 14.
UPnP: UPnP på eller av.
Portti: Apparatus portinställningar.
Sähköpostin asetukset: E-postinställningar. Se sidan 15.
FTP-asetukset: FTP-inställningar. Se sidan 16.
P2P: Kontaktprogram vid mobil användning med Android eller iOS. P2P-funktionen kan kopplas av helt och hållet i menyn.
Pilvipalvelin: Denna modell har EJ stöd för Dropbox.
- **Video:** Videoinställningar.
Videoasetukset: Videofeedens inställningar.
Ruudulla näkyvät tiedot: Tiddstämpelinställningar.
Yksityisyysalue: Definierar en del av videobildens yta, där rörelsedetektionen inte är i användning.
Kuvan asetukset: Stillbildsinställningar.

IR LED -aikataulu: Timer för IR LED -funktionen.

Linssin vääristymän korjaus: Justerar distorsion som kan orsakas av stora linser. I denna modell rekommenderar vi inställningen "Alhainen".

- **Havaitsin:** Larminställningar.

Liikkeentunnistus: Rörelsedetektionens och larmets timerinställningar. Se sidan 17.

- **Tallennus:** Inspelningsinställningar.

Tallennuspaikka: Lagringsmålets inställningar.

Hälytystallennus: Ställer in lagringstiden om larmet går.

Paikallinen hälytystallennus: Inställningar för lokal lagring då larmet går.

Ajastettu tallennus: Tidsinställd lagring av videobild.

Muistikortti: Denna modell har inte en minneskortsplats.

- **Palomuri:** Brandväggsinställningar.

IP-suodatus: Med hjälp av IP-filtreringen kan du blockera eller godkänna trafik från vissa adresser.

- **Järjestelmä:** Systeminställningar.

Varmistus ja palautus: Spara apparatens inställningar till en .bin-fil, eller återställ dem från en tidigare sparad fil.

Järjestelmän päivitys: Uppgradera övervakningskamerans och användargränssnittets mjukvara. Filen (om den finns att tillgå) måste först laddas ned med en dator.

Asenna päivitys: Uppdatera övervakningssidans programvara. Filen (om den finns att tillgå) måste först laddas ned med en dator.

Tehdasasetusten palautus: Återställer apparatens fabriksinställningar.

Uudelleenkäynnistys: Starta om övervakningskameran (förbindelsen avbryts).

4.3.1 Inställningar

IP-inställningar - IP-asetukset

IP-asetukset	
Hae IP-osoite automaattisesti DHCP-palvelimelta <input type="checkbox"/>	
IP-osoite	192.168.1.102
Aliverkon peite	255.255.255.0
Yhdyskäytävä	192.168.1.1
Ensisijainen nimipalvelimen	192.168.1.1
Toissijainen nimipalvelimen	192.168.1.1

Om routern som övervakningskameran är ansluten till stöder DHCP-funktionen, välj **"Hae IP-osoite automaattisesti DHCP-palvelimelta"**. Alternativt kan du fylla i fälten manuellt.

IP-osoite: IP-adress

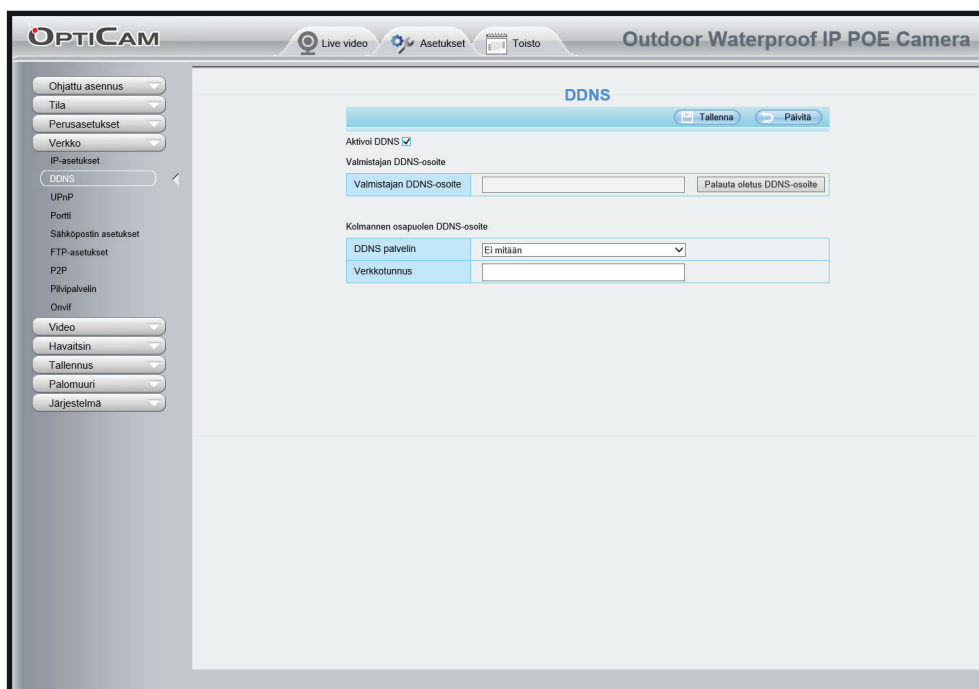
Aliverkon peite: Nätmask

Yhdyskäytävä: Gateway

Ensisijainen/Toissijainen nimipalvelin: DNS-server

Spara inställningarna genom att trycka på **Tallenna**.

DDNS-serviceinställningar - DDNS



Du kan vid behov göra övervakningskamerans IP-adress tillgänglig utanför ditt nätverk med hjälp av tillverkarens egna service, eller en tredje partens DDNS-service. Genom DDNS-servicen fastställs ett eget nätverksnamn åt din kamera. Namnet förblir det samma oavsett om din kameras IP-adress ändras.

Varje kamera har ett eget, unikt nätverksnamn som har ställts in i fabriken, och som du kan ta i bruk i DDNS-serviceinställningarna. Innan du kan ta denna funktion i bruk måste du skapa en portvidarebefordringsregel i din router. Du finner mera information om detta i din routers bruksanvisning.

1. Kryssa i "Aktivoi DDNS" och notera apparatens unika adress.
2. Bekräfta inställningen genom att trycka på "Tallenna" och vänta tills kameran har startat om. Därefter kan din kamera kontrolleras utanför ditt nätverk. Kamerans adress byggs upp på följande vis:

`http://kamerans_nätverksnamn:port`

Porten i adressen bör ställas in i din routers portvidarebefordringsinställningar. I exempelbilden visas adressen **dl4108.myfoscam.org**, och routern vidarebefordrar nätverkspaketet till kameran via t.ex. port 88. Därvid är kamerans adress:

`http://dl4108.myfoscam.org:88`

Om du vill använda en tredje partens DDNS-service, måste du skapa ett konto på den tredje partens webbsida vars service du vill använda. Du ser de möjliga tjänsteleverantörerna i rullgardinsmenyn.

1. Skriv in ditt kontos uppgifter i **DDNS käyttäjätunnus** och **DDNS salasana** -fälten. Skriv in din webbadress (exempelvis *ipcam.dyndns.org*) i **Verkkotunnus**-fältet.

När du har matat in dessa uppgifter kan du logga in dig i övervakningskameran via webbadressen, t.ex. `http://ipcam.dyndns.org` i stället för att använda en IP-adress.

E-postinställningar - Sähköpostin asetukset

Med denna funktion skickar övervakningskameran automatiskt bilder per e-post då den upptäcker rörelse om rörelsedetektionsfunktionen är i bruk.

The screenshot shows the 'Sähköpostin asetukset' (SMTP settings) page in the OptiCam web interface. The page is titled 'Sähköpostin asetukset' and has a 'Tallenna' (Save) button and a 'Päivitä' (Update) button. The settings are as follows:

Field	Value
Aktivoi	<input checked="" type="checkbox"/>
SMTP-palvelin	Esimerkiksi: smtp.esimerkki.fi SMTP-palvelimen osoite tukee kirjaimia, numeroita ja @ _ -merkkejä
SMTP-portti	0
Siirtoajapinnan turvallisuus	Ei mitään G-Mail tukee vain TLS-porttia 465 ja STARTTLS-porttia 587 tai 25. Hotmail tukee vain STARTTLS-porttia 587 tai 25.
Vaadi todennus	Kyllä
SMTP-käyttäjätunnus	Esimerkiksi: joku@jossain.fi Käyttäjätunnuksen maks. pituus on 63 merkkiä. Tukee numeroita, kirjaimia ja symboleja @ _ \$ * -
SMTP-salasana	Salasanan maks. pituus on 16 merkkiä. Tukee numeroita, kirjaimia ja symboleja - ! @ # * 0 _ . ? < > ^ , ~ /
Lähettäjän sähköposti	<input type="text"/> Testi
Ensimmäinen vastaanottaja	Esimerkiksi: joku@jossain.fi Vastaanottajan maks. pituus on 63 merkkiä. Tukee numeroita, kirjaimia ja symboleja @ _ \$ * -
Toinen vastaanottaja	<input type="text"/>
Kolmas vastaanottaja	<input type="text"/>
Neljäs vastaanottaja	<input type="text"/>

SMTP-palvelin: de utgående e-postmeddelandenas SMTP-server.

SMTP-portti: de utgående e-postmeddelandenas SMTP-servers port.

Siirtoajapinnan turvallisuus: Denna inställning kan oftast lämnas på None. Om du använder gmail.com som e-postleverantör, måste denna inställning vara antingen TLS (port 465) eller STARTTLS (port 25 eller 587). Porten beror på TLS-inställningen.

Vaadi todennus: Skriv in SMTP-serverns login och lösenord om de krävs i fälten **SMTP-käyttäjätunnus** och **SMTP-salasana**.

Lähettäjän sähköposti: Skriv in den e-postadressen i vilket namn meddelandena sänds.

Testi: Testa e-postfunktionen. Du måste spara inställningarna innan testet genom att trycka på **Tallenna**.

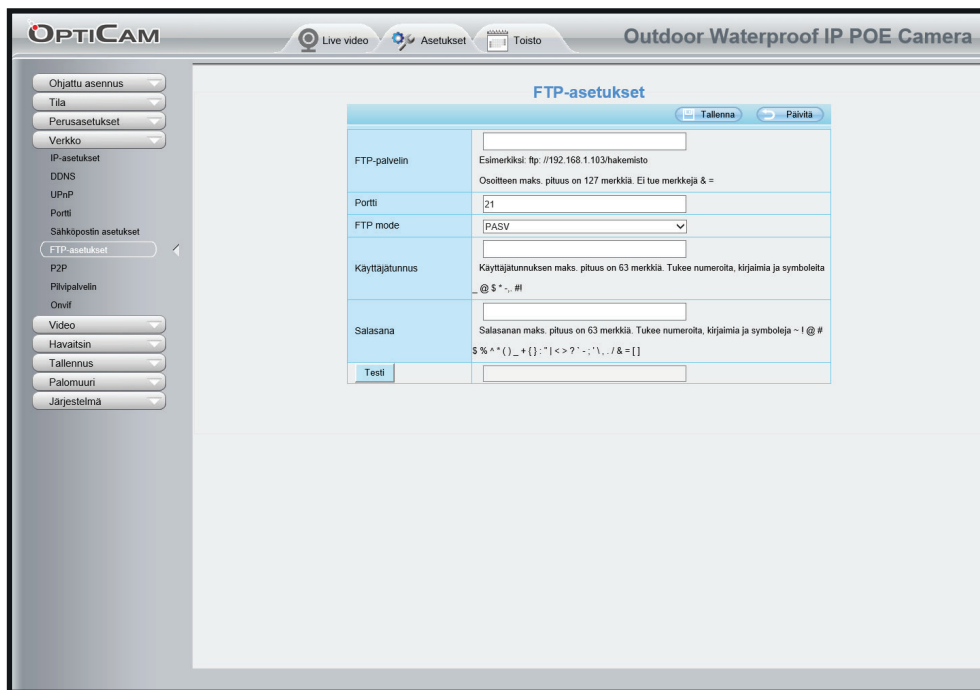
Ensimmäinen vastaanottaja: Den första e-postmottagarens adress.

Toinen... Neljäs vastaanottaja: De andra-fjärde e-postmottagarnas adresser.

Tryck till slut på **Tallenna** för att spara inställningarna.

FTP-inställningar - FTP

Obs! FTP-servicen fungerar endast om du har valt FTP som lagringsmål för bilder och video under **Video -> Kuvan asetukset -> Tallenna kuvat kohteeseen** samt **Tallennus -> Tallennuspaikka -> Tallennussijainti**. Med denna funktionen sänder övervakningskameran automatiskt bilder till FTP-servern då den upptäcker rörelse om **Havaitsin -> Liikkeentunnistus** är i användning. Apparaten lagrar videobild endast, om övervakningssidan är öppen på en dator, och larmlagringsfunktionen har tagits i bruk under **Tallennus -> Paikallinen hälytystallennus**.



The screenshot shows the 'FTP-asetukset' (FTP Settings) page in the OPTICAM web interface. The page has a sidebar on the left with navigation options like 'Ohjattu asennus', 'Tila', 'Perusasetukset', 'Verkko', 'IP-asetukset', 'DNS', 'UPnP', 'Portti', 'Sähköpostin asetukset', 'FTP-asetukset', 'P2P', 'Pikipalvelin', 'Onvif', 'Video', 'Havaitsin', 'Tallennus', 'Palomuri', and 'Järjestelmä'. The main content area is titled 'FTP-asetukset' and contains the following fields:

FTP-palvelin	<input type="text"/> Esimerkiksi: ftp://192.168.1.103/hakemisto Osittain maks. pituus on 127 merkkiä. Ei tuse merkkejä & =
Portti	<input type="text"/> 21
FTP mode	<input type="text"/> PASV
Käyttäjätunnus	<input type="text"/> Käyttäjätunnuksen maks. pituus on 63 merkkiä. Tukee numeroita, kirjaimia ja symboleita _ @ \$ * -. #!
Salasana	<input type="text"/> Salasan maks. pituus on 63 merkkiä. Tukee numeroita, kirjaimia ja symboleja ~ ! @ # \$ % ^ () _ + { } : " < > ? ' - ; ' \ . / & = []
Testi	<input type="button" value="Testi"/>

FTP-palvelin: FTP-serverns adress och mappnamn.

Portti: FTP-serverns nätport, oftast 21.

FTP Mode: PORT eller PASV (fabriksinställning).

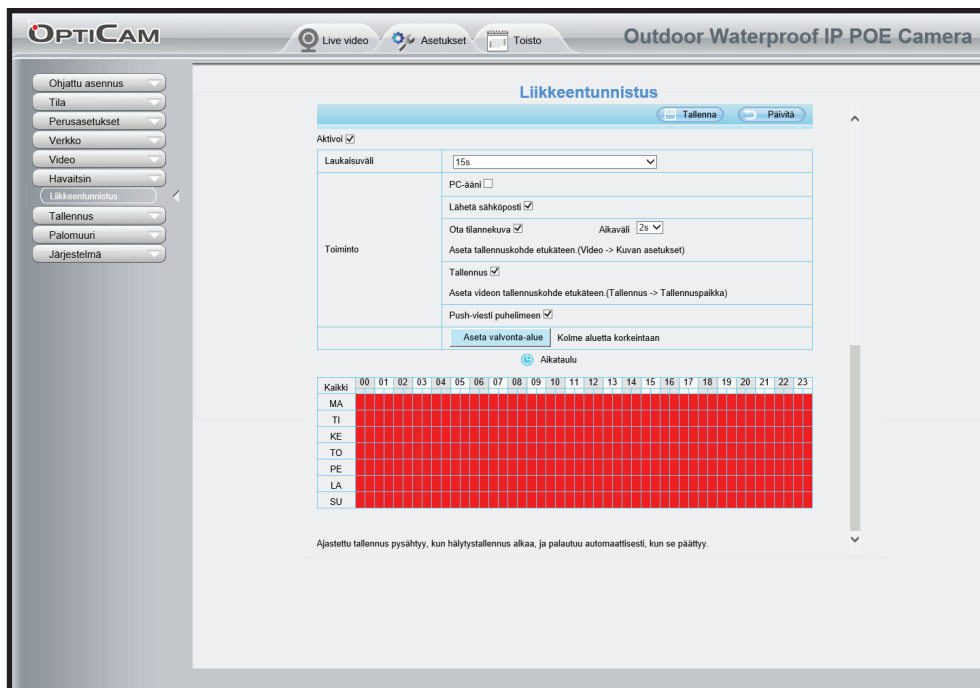
Käyttäjätunnus: FTP-serverns användarnamn

Salasana: Lösenord

Test-knappen: Testar FTP-uppkopplingen. Spara inställningarna innan du utför testet genom att trycka på **Tallenna**.

Rörelsedetektion och larmets timerinställningar - Liikkeen tunnistus

Apparaten kan sända ett larmmeddelande eller ge en tydlig ljudsignal då den upptäcker rörelse. Du kan ställa in rörelsedetektionen på endast en del av kamerans yta, och fastställa den tid och de dagar då rörelsedetektionen är i bruk. Kryssa in **Aktivoi** för att ta funktionen i bruk.



Laukaisuväli: Tidsfördröjningen mellan två rörelsedetektioner. Du kan ställa in fördröjningen mellan 5-15 s.

Toiminto: Kamerans åtgärder då rörelsedetektionen utlöses.

PC-ääni: Om detta alternativ är ikryssat, larmar apparaten hörbart då den upptäcker rörelse.

Lähetä sähköposti: Om du vill få ett e-postmeddelande när larmet går, kryssa i detta alternativ. Ta i beaktande att E-postinställningarna måste ställas in innan denna funktionen kan tas i bruk.

Ota tilannekuva: Då du kryssar i detta alternativet, tar kameran en bild då larmet går och sparar bilden på FTP-servern. Se till att du har ställt in FTP-inställningarna innan du tar i bruk funktionen, och att du har valt FTP som lagringsmål i menyn **Video -> Kuvan asetukset ->**

Tallenna kuvat kohteeseen.

Om du kryssar i **Lähetä sähköposti**, skickar apparaten även bilden per e-post.

Aikaväli: Intervallet mellan bilder.

Tallennus: Spelar in video då larmet utlöses. Ställ in lagringsmålet i menyn **Tallennus-> Tallennuspaikka.**

Push-viesti puhelimeen: Om en telefon är kopplad till kameran, skickar kameran ett meddelande direkt till telefonen då larmet utlöses.

Aseta valvonta-alue: Definiera den del av kamerans yta, som utlöser rörelsedetektorn.

Godkänn området genom att trycka på OK.

Aikataulu: Ställ in de tider då övervakningskameran sparar video. Videoinspelningen startar om rörelsedetektorn aktiveras inom den inställda tiden och bilder lagras automatiskt.

5. Teknisk information

Standardinställningar

IP-adress: dynamisk
Nätmask (Subnet Mask): dynamisk
Gateway (Gateway): dynamisk
DDNS: av

Användarnamn och lösenord

Administratorlogin som standard: admin
Administratorlösenord som standard: ej i användning (lämnas tomt)

Bildsensor: Färg CMOS-sensor
Bildupplösning: 1920 x 1080 pixel
Objektiv: f: 2,8mm, F:1.2

Videobildens kompression: H.264
Videobildens upplösning: 1920 x 1080 (1080 P), 1280 x 720 (720p), 640 x 480 (VGA), 320 x 240

- Dataförmedling

Ethernet: 10/100 Mbps RJ-45
Understödda protokoll: HTTP, HTTPS, FTP, TCP/IP, UDP, SMTP, DHCP, DDNS, UPnP, RTSP, ONVIF

Strömkälla: DC 12V/1.0A
Power over Ethernet (IEEE802.3af PoE)
Strömförbrukning: 5 W (max)

Brukstemperatur: -20° ~ 55°C

- Systemkrav

Operativsystem: Microsoft Windows 2000/XP/Vista/7 32-bit/7 64-bit/8 32-bit/8 64-bit/10/macOS/iOS/Android

Webbläsare: Windows: Internet Explorer 11, 32-bit Mozilla Firefox (ej alla funktioner), 32-bit Google Chrome (ej alla funktioner).
macOS: Safari
Stöd för Opticam VMS-appen.

Stöd för Opticam NVR: Ja

Certifikationer: CE

6. Säkerhet och skötsel

- Apparaten är ämnad för både utomhus och inomhus bruk. Apparaten bör dock monteras så att den inte utsätts för direkt solsken eller regn. Var särskilt noga med att se till att apparatens nätadapter inte blir våt.
- Se till vid montering att apparatens sladdar inte utgör fara för snubbling eller drag.
- Utsätt inte apparaten eller någon av dess delar för vätska eller fukt, eld eller annan hetta, överdriven kyla eller slag, rök eller frätande ämnen.
- Om någon del av apparaten skadas eller du misstänker att den inte fungerar som den skall, stäng omedelbart av apparaten och koppla loss den ur vägguttaget och be om mera information av din återförsäljare eller en certifierad serviceverkstad.
- Apparaten innehåller inga delar som kan repareras av användaren.
- Apparater som innehåller elektroniska delar får inte kasseras med normalt hushållsavfall, utan de bör levereras till en samlingsplats för problemavfall, t.ex. återförsäljaren eller en lokal avfallshanteringsstation.
- Apparaten innehåller små delar och den bör hållas utom räckhåll för små barn och husdjur för att förebygga risk för kvävning. Försäkra dig även om att barn och husdjur inte kommer åt apparatens strömsladd eller nätadapter för att förhindra risken för elchock.
- Använd endast den medföljande nätadaptern.
- Ta loss apparaten ur vägguttaget och stäng av den om den inte används på en längre tid eller om apparaten lagras.
- Innan apparaten rengörs är det skäligt att ta loss strömsladden och nätverkskabeln.
- Om apparatens hölje blir dammigt eller smutsigt, rengör apparaten med en torr, mjuk trasa. Du kan vid behov fukta trasan lätt med rent vatten. Använd inte rengöringsmedel. Damm och smuts som ansamlats inne i apparaten kan avlägsnas med tryckluft.
- Apparaten bör förvaras i ett torrt utrymme i rumstemperatur.

7. Garanti villkor

Verkkokauppa.com Oyj garanterar att denna produkt är funktionsduglig under garantiperioden. Garantin är i kraft endast om bevis på inköp uppvisas i samband med att produkten lämnas in för garantireparation.

Produkten är ämnad främst för konsumentbruk, och på basis av detta beviljas produkter som införskaffats för bruk inom näringslivet en begränsad garanti som beskrivs senare i dessa villkor.

Garantitid

Enligt garanti villkoren beviljar Verkkokauppa.com Oyj:

- Konsumenter 12 månaders garanti.
- Företag och samfund 6 månaders garanti.

Garantireparation

Verkkokauppa.com Oyj sköter produktens garantireparation centraliserat via sina egna servicepunkter. Ytterligare aktuell information samt riktlinjer för smidig garantiservice finns på adressen www.verkkokauppa.com.

Garantins begränsningar

Garantin omfattar endast själva produktens material- och tillverkningsfel. Den begränsade garantin som beviljats produkten täcker inte reparation och/eller kostnadsberäkning om:

- Felet har uppstått som resultat av behandling i oenlighet med bruksanvisningen.
- Produkten har skadats till följd av fukt, mekanisk belastning och/eller någon annan extern omständighet.
- Felet har uppstått som resultat av olycksfall eller annan orsak som garantibeviljaren inte kan påverka.
- Felet har uppstått till följd av onormalt flitig användning och kan anses bero på normalt slitage.

Garantin omfattar inte möjliga tillbehör, batterier eller mjukvara som levererats med produkten.

Verkkokauppa.com Oyj är inte skyldig att ersätta direkta eller indirekta kostnader som orsakats av produktens användning eller produktfel, utöver det som förpliktas enligt gällande lagstiftning.

Omgivning

Produkten får inte kasseras med hushållsavfall, utan bör levereras till en avfallssorteringsstation som kan behandla elektroniskt avfall eller till en elektronikhandel för återvinning. Du får mera information av din återförsäljare eller ditt lokala avfallshanteringsbolag.

Import

Verkkokauppa.com Oyj
Stillahavsgatan 11
00220 Helsingfors
www.verkkokauppa.com

Vi erbjuder gratis tekniskt stöd för Opticam-produkter under garantitiden via e-post, på adressen tuki@verkkokauppa.com. Kom ihåg att nämna ditt inköpskvittos nummer.

