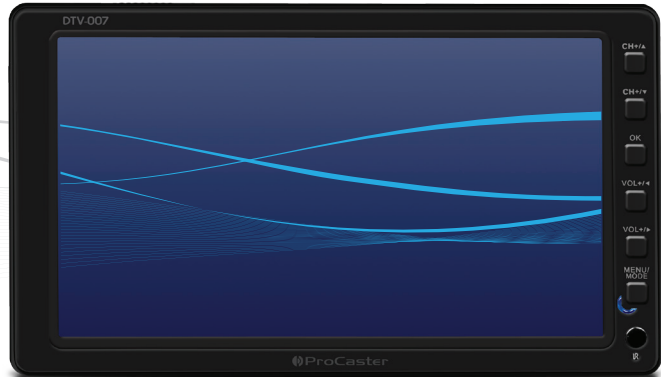


7



7" DIGITELEVISIO

OHJELMAOPAS

DVB-TEKSTITYS

MEDIATOISTO

Käyttöohje

# Sisältö

1. Varotoimet .....	3
2. Pakkauksen sisältö .....	4
3. Laitteen esittely .....	4-5
4. Kytkeä .....	6
5. Ensiasennus .....	7
6. Valikkojen käyttö .....	8
6.1 SETUP .....	8
6.2 TV ja RADIO -valikot.....	9
6.3 MULTIMEDIA .....	10
6.4 PELI .....	10
7. Digi-TV:n käyttö .....	11
8. Ongelmatilanteen.....	12
9. Tekniset tiedot .....	13

# Varotoimet

## Säilytys

- Älä altista laitetta kylmyydelle tai kuumuudelle. Laitetta voi säilyttää -20°C ~ 60°C lämmössä.
- Älä käytä laitetta kosteassa tilassa kuten esimerkiksi kylpyhuoneessa, keittiössä tai kylmäkellareissa.
- Älä altista laitetta kosteudelle, vedelle, pölylle tai lialle.
- Vältä tiputtamasta laitetta.
- Älä altista laitetta tärinälle tai koville iskuille.
- Älä hankaa tai kosketa tätä laitetta terävillä esineillä.

## Ylläpito

- Irrota kaikki johdot laitteesta ennen kuin puhdistat sitä.
- Pyyhi pinta pehmeällä, hieman kostutetulla pyyhkeellä.
- Älä käytä hankaavia tai liuottavia pesuaineita tai välineitä.

## Varoitus!

- Älä käytä televisiota lainkaan ajaessasi.
- Mikäli televisiota käytetään ajoneuvoissa tulee sen sijoittaa niin, ettei se häiritse kuljettajaa. Mikäli laitetta käytetään esim. ajoneuvon takapenkillä, tulee käyttäjien huomioida myös mahdolliset kuljettajaa häiritsevät äänet. Tästä syystä suosittelemme kuulokkeiden käyttöä.

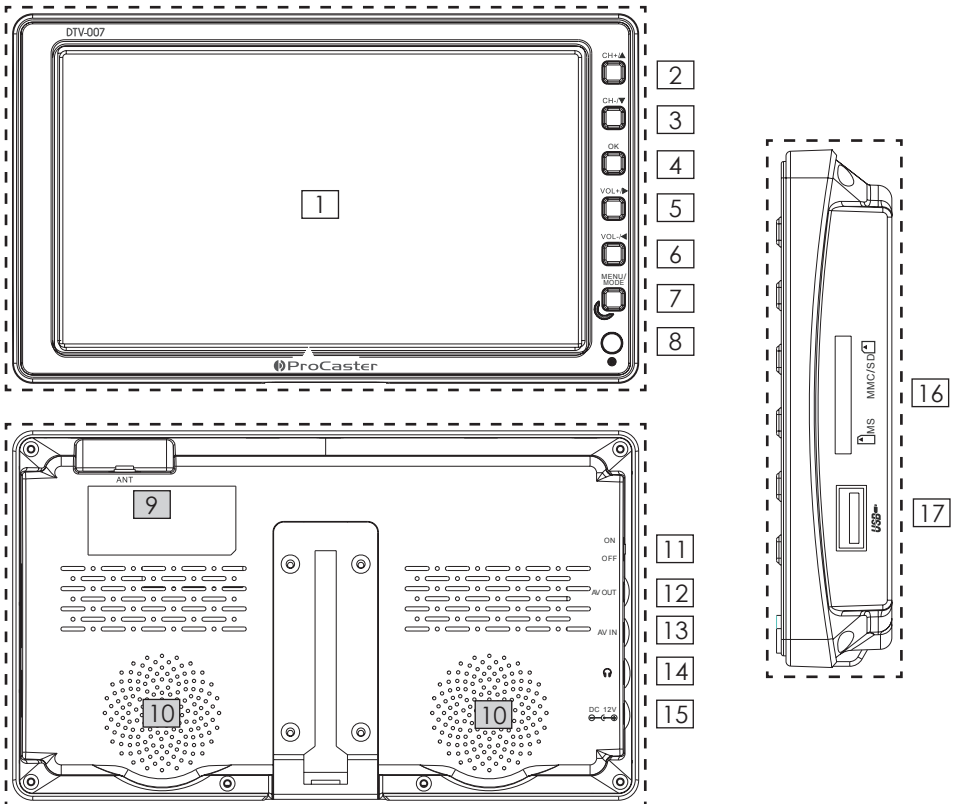
## Huomaa

Älä yritä korjata viallista laitetta itse. Toimita viallinen tai rikkinäinen laite jälleenmyyjällesi tai valtuutetulle huoltoyhtiölle.

# Pakkauksen sisältö

- Autovirta-adapteri, 1 kpl
- Verkkovirta-adapteri, 1 kpl
- 75 ohm antenni-adapteri, 1 kpl
- AV-adapterikaapeli, 1 kpl
- Kauko-ohjain, 1 kpl
- AAA-paristoja, 2kpl
- Matka-antenni magneetilla, 1 kpl

# Laitteen esittely



# Laitteen esittely (jatk.)

1. TFT-LCD näyttö
2. Seuraava kanava/siirry ylös
3. Edellinen kanava/siirry alas
4. OK-painike (vahvistuspainike)
5. Lisää äänenvoimakkuutta/siirry oikealle
6. Pienennä äänenvoimakkuutta /siirry vasemmalle
7. MENU/MODE: Avaa valikon
8. Virtailmaisin (punainen valo valmiustilassa, vihreä valo kun laite on käynnissä)
9. Antenniliitäntä
10. Kaiuttimet
11. Päävirtakytkin
12. AV-lähtö
13. AV-tulo
14. Kuulokeliitäntä
15. DC 12V virtaliitäntä
16. MS, MMC/SD-muistikorttipaikka
17. USB-liitäntä



- Käynnistää ja sammuttaa laitteen.
- Mykistys päälle / pois päältä.
- Viimeksi katsottu kanava.
- [ 0-9 ] Numeropainikkeet.
- Seuraava kanava / ylös.
- Edellinen kanava / alas.
- Äänenvoimakkuuden säädin / vasemmalle.
- Äänenvoimakkuuden säädin / oikealle.

MENU: Avaa asetusvalikon.

EXIT: Sulje valikko tai näkymä.

INFO: Näyttää tietoja meneillään olemasta ohjelmasta (toimii vain digi-tv tilassa).

TEXT: Avaa teksti-tv:n.

EGP: Avaa ohjelmaoppaan.

SUBTITLE: Valitse tekstityskieli, mikäli saatavilla.

P.ADJ: Kuva-asetuksia digi-tv tilassa.

AUDIO: Valitse ääniraita digi-tv tilassa.

SEARCH: Haku

LANG: Valitse valikkokieli

FAV: Merkitse kanava suosikkeihin.

PAUSE: Pysäytä kuva digi-tv tilassa.

TV/RADIO: Valitse digi-tv tai digiradio -tila.

PICT: Kuvatilan valinta.

SLEEP: Aseta autom. sammutusaika.

MODE: Valitse DigiTV/AV -tila.

# KytKentä

## 1. Television kytkeminen virtapistokkeeseen

Kytke mukana toimitettu verkkovirta-adapteri television **DC 12V**-liitÄntÄÄn [15]. Kytke virta-adapteri sÄhköpistorasiaan.

Jos kÄytät televisiossa autossa, matkailuautossa tai veneessÄ, kytke mukana toimitettu matka-adapteri television **DC 12V**-liitÄntÄÄn. Kytke matka-adapteri ajoneuvon tupakansytyttimeen (12V sÄhköpistorasiaan).

## 2. Television kytkeminen sisÄantenniin

Kiinnitä mukana toimitettu antenni-adapteri television **ANT**-liitÄntÄÄn [9]. Kytke antenni-adapterin toinen pÄÄ sisÄantennipistorasiaan tai antennijohtoon.

## 3. Television matka-antennin kÄyttö

Kiinnitä magneettinen matka-antenni television **ANT**-liitÄntÄÄn [9]. Siirrä magneettinen antenni tarpeen mukaan parhaimman vastaanoton aikaansaamiseksi.

## 4. AV-kaapelin kÄyttö

Kytke erillinen videokaapeli mukana toimitetun AV-kaapelin keltaiseen johtoon. Kytke Äänikaapelit AV-kaapelin valkoiseen (vasen kanava) sekÄ mustaan (oikea kanava) johtoon. Kytke lopuksi AV-kaapelin 3.5 mm liitin television **AV IN**-liitÄntÄÄn. Voit nyt katsoa esim. erillisen DVD-soittimen materiaalia matkatelevision nÄytöstÄ.

Kytkemällä AV-kaapeli television **AV OUT**-liitÄntÄÄn, voit katsoa television [digi-tv kuva](#) toisessa televisiossa.

# Ensi-asennus

1. Kytke virtajohto televisioon edellisen sivun ohjeiden mukaan.
2. Kytke televisio joko sisääntennipistokkeeseen tai mukana toimitettuun matka-antenniin. Mikäli käytät matka-antennia, sijoita antenni avoimeen paikkaan, esim lähelle ikkunaa, jotta saisit parhaimman signaalin vastaanoton.
3. Paina **päävirtakytkintä [11]** kohtaan **ON**.
4. Käynnistä televisio painamalla kauko-ohjaimen virtapainiketta.

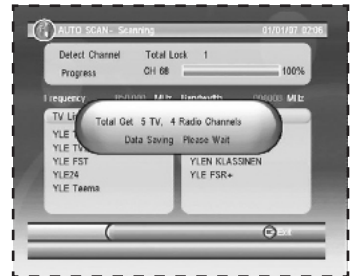
TV:ssä ei ole kanavia kun käynnistät sen ensimmäisen kerran. TV:n kanavahakutoiminto käynnistyy automaattisesti kun käynnistät TV:n ensi kertaa.

Valitse ensiksi haluamasi kieli- ja maa-asetukset kauko-ohjaimen nuolipainikkeita käyttäen. Valitse lopuksi **Autom. skann.** painamalla **OK**-painiketta käynnistääkseen kanavahaun.

Mikäli haluat etsiä jokaisen kanavan käsin, valitse **Man. skann** painamalla **vihreätä toimintopainiketta**.

## Huomaa:

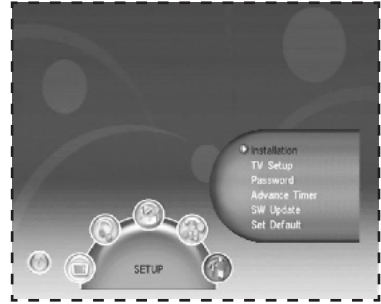
- TV hakee kanavataajuuudet maa-asetusten perusteella. Aseta siis **Maan asettaminen** kohdaksi **Suomi**, jotta löytäisit kaikki suomen kanavat.
- Mikäli haluat pysäyttää automaattisen kanavahaun, paina kauko-ohjaimen **EXIT**-painiketta.



# Valikkojen käyttö

Avaa valikko kauko-ohjaimen **MENU**-painikkeella. Päävalikossa on viisi alivalikkoa joihin pääset ◀▶ painikkeita painamalla.

Valitse kohdistettu alavalikko ▲▼-painikkeilla ja avaa se **OK**-painikkeella.



## ASETUS

Asetusvalikosta löydät seuraavat kuusi alivalikkoa:

### Asennus

- Antennin asetus: Antenni päälle, pois päältä.
- Maan asettaminen: Television käyttämä maa-asetus.
- OSD:n kieli: Valikkokieli.
- Audiokieli: DVB-kieliasetus. Televisio valitsee tämän ääniraidan aina mikäli saatavilla.
- Tekstityksen kieli: DVB-tekstityskieli. Televisio valitsee tämän tekstityskielen aina mikäli saatavilla.
- LCN: Käytä / Älä käytä loogista kanavalistaa.

### TV:n asettaminen

- TV-formaatti [4:3LB, 4:3PS, 16:9LB, 16:9FIT]: Television käyttämä kuva-suhde.
- TV-tila [PAL, NTSC, AUTO]: Television käyttämä kuvaformaattia.
- OSD:n läpinäkyvyys: Määritä valikkojen läpinäkyvyyttä.
- Mainoskuvan näyttöaika: Määritä kuinka pitkään inforuudut näkyvät näytössä.
- Videon parannus: Valitse haluttu tapa parantaa kuvanlaatua.

### Salasana

- Val.lukko: Asetusvalikon salasanasuojaus päällä / pois päältä.
- Kanavalukko: Kanavahaku toiminto vaatii / ei vaadi salasanaa.
- Sensurointilukko: Voit määrittää ikärajan tietyille lähetyksille.
- Vaihda salasana: muuta salasana, tai ota käyttöön / pois käytöstä.

**Oletuksena salasana on: 0000**



## Edistynyt ajastin

Tämä toiminto ei ole käytössä tässä mallissa.

## SW-päiv.

Laiteohjelmiston päivittämistä varten. Lukee uuden laiteohjelmiston muistikortista tai USB-muistitikusta.

## Aseta oletusarvo

Palauttaa television tehdasasetukset. Vahvista **OK**-painikkeella, peruuta **EXIT**-painikkeella.

## TV ja RADIO -valikot

### TV / Radio-luettelo

- Mahdollistaa kanavien muokkaamisen. Voit muuttaa esim. järjestystä, nimeä, suosikkikanavia jne.
- Tallenna muutokset painamalla kauko-ohjaimen **keltaista** toimintopainiketta.

### TV / Radio-opas

- Avaa elektronisen ohjelma-oppaan (EPG:n).
- Ohjelma-oppaasta löydät tietoa meneillään olevista, sekä tulevista ohjelmista.



## MULTIMEDIA

Tämän valikon kautta voit avata muistikortille tai USB-muistitikulle tallennettuja kuvia, musiikkikappaleita tai videotiedostoja.

### Huom!

- Tämä laite tukee korkeintaan 2 Gt:n kokoisia USB-muisteja tai MMC/SD/MS-muistikortteja.
  - Laite pystyy toistamaan seuraavia tiedostoja: JPEG, MP3, WMA, VCD sekä AVI.
  - Tämä laite **ei** tue DIVX3.11, AC3 tai ZIP tiedostomuotoja.
1. Kytke muistikortti TV:n muistikorttilukijaan, tai USB-tikku TV:n USB-liitäntään.
  2. Avaa **Oma albumi** ja valitse muisti mihin kuvat ovat tallennettu.
  3. Avaa **Oma musiikki** avataksesi musiikkitiedostot.
  4. Avaa **Oma elokuva** avataksesi elokuvatiedostot.

## PELI

Pelivalikossa löydät yhden pelin, Gomokun, kalenterin sekä laskimen.

# Digi-TV:n käyttö

## Kanavalista

Avaa kanavalista painamalla **OK**-painiketta. Vaihda kanavaa suuntanäppäimillä ▲▼. Avaa valittu kanava ja sulje kanavalista painamalla jälleen OK-painiketta.

## Ohjelmaopas

- Avaa ohjelmaopas painamalla **EPG**-painiketta. Valitse kanava suuntanäppäimillä ▲▼.
- Tuo esiin valitun kanavan ohjelmaopastiedot painamalla suuntanäppäintä ►. Selaa ohjelmaopasta suuntanäppäimillä ▲▼. Tuot esiin valitun ohjelman laajennettu ohjelmakuvaus painamalla suuntanäppäintä ►.

## Tekstitys

Avaa tekstityksen valintaikkuna painamalla **SUBTITLE**-painiketta. Valitse tekstitys ja paina **OK**-painiketta. Voit halutessa myös kytkeä tekstityksen pois päältä.

## Ääniraita

Avaa ääniraitojen valintaikkuna painamalla **AUDIO**-painiketta. Vaihda ääniraitaa painamalla suuntanäppäimiä ◀▶.

Sulje ikkuna painamalla uudestaan **AUDIO**-painiketta.

## Teksti-TV

Avaa teksti-tv **TEXT**-painikkeella ja heti tämän jälkeen **OK**-painiketta. Syötä tekstisivun numero numeronäppäimillä.

# Ongelmatilanteet

## **Kanavat pätkivät / kuva palikoituu**

Signaali on luultavasti liian heikko. Liitä toinen antenni tai aseta antenni paikkaan missä on parempi vastaanotto.

## **Videolähdön kuva on vääristynyt**

Tarkista laitteen valikoista että videolähdön järjestelmänä on PAL.

## **Tekstitys ei näy**

Avaa tekstitysvalintaikkuna **SUBTITLE**-painikkeella ja valitse saatavilla olevista tekstityksistä. Ota huomioon, että saattaa kestää muutama sekunti ennen kuin tekstitys tulee näkyviin.

## **Laite ei tunnista USB-kovalevyä**

Tarkista, että kovalevyn tiedostojärjestelmä on FAT32. NTFS-osioita laite ei osaa lukea.

# Tekniset tiedot

## Digi-TV

Taajuusalue

VHF 177,5 MHz - 226,5 MHz

UHF 474 MHz - 858 MHz

Modulaatio

QPSK/16-QAM/64-QAM

Dekooderi

MPEG-2: MP@ML

Audio:

MPEG1: LAYER I/II/III, MPEG-2: LAYER I/II

## Yleiset tiedot

Näyttö koko

7"

Näytön tarkkuus

480 x 234

Kaiuttimet

2x40 mm

Virransyöttö

DC 12V, 10W

Liitännät

Antenniliitäntä (kierteellä)

AV 3.5 mm otto + anto

SD/MMC/MS muistikortinlukija

USB (1.1/2.0)

Mitat

186,5 x 110 x 23,5 mm

Paino

n. 340 g

Käyttölämpötila

0°C ~ 40°C

Säilytyslämpötila

-20°C ~ 60°C



## Tuotteen turvallinen kierrättäminen

Tämä kuva pakkauksessa tai laitteessa tarkoittaa, että tuotetta ei saa hävittää normaalin talousjätteen seassa.

Toimita käytöstä poistettu laite jälleenmyyjälle tai paikalliselle kierrätyksestä vastaavalle jätteenkäsittelylaitokseen.



 **ProCaster**

# 7



7" DIGITV

PROGRAMGUIDE

DVB-TEXTNING

MEDIA PLAYBACK

## Bruksanvisning

# Innehåll

1. Försiktighetsåtgärder.....	3
2. Förpackningens innehåll .....	4
3. Presentation .....	4-5
4. Anslutning.....	6
5. Första installationen.....	7
6. Användning av menyerna.....	8
6.1 SETUP .....	8
6.2 TV och RADIO .....	9
6.3 MULTIMEDIA.....	10
6.4 SPEL .....	10
7. Användning av digi-tv .....	11
8. Problemsituationer .....	12
9. Tekniska specifikationer .....	13



# Försiktighetsåtgärder

## Förvaring

- Utsätt inte apparaten för kyla eller värme. Produkten kan förvaras i temperaturer mellan -20°C och 60°C.
- Använd inte produkten i fuktigt utrymme som t.ex. badrummet, köket eller källaren.
- Utsätt inte produkten för fukt, vätskor eller smutts.
- Undvik att tappa produkten från höjd.
- Utsätt inte produkten för skakningar eller hårda stötar.
- Rör inte produkten med slitande eller vassa föremål.

## Underhåll

- Ta bort alla ledningar från TV:n före du rengör den.
- Rengör ytan med en mjuk, lätt fuktad duk.
- Använd inte slitande eller upplösande kemikalier.

## Varning!

- Använd inte TV:n då du kör.
- Ifall TV:n används i fordon skall den placeras så att den inte stör föraren. Om TV:n t.ex. används på baksätet av en bil, bör användaren ta i beaktan eventuella störande ljud som TV:n producerar. Av denna orsak rekommenderar vi användning av hörlurar.

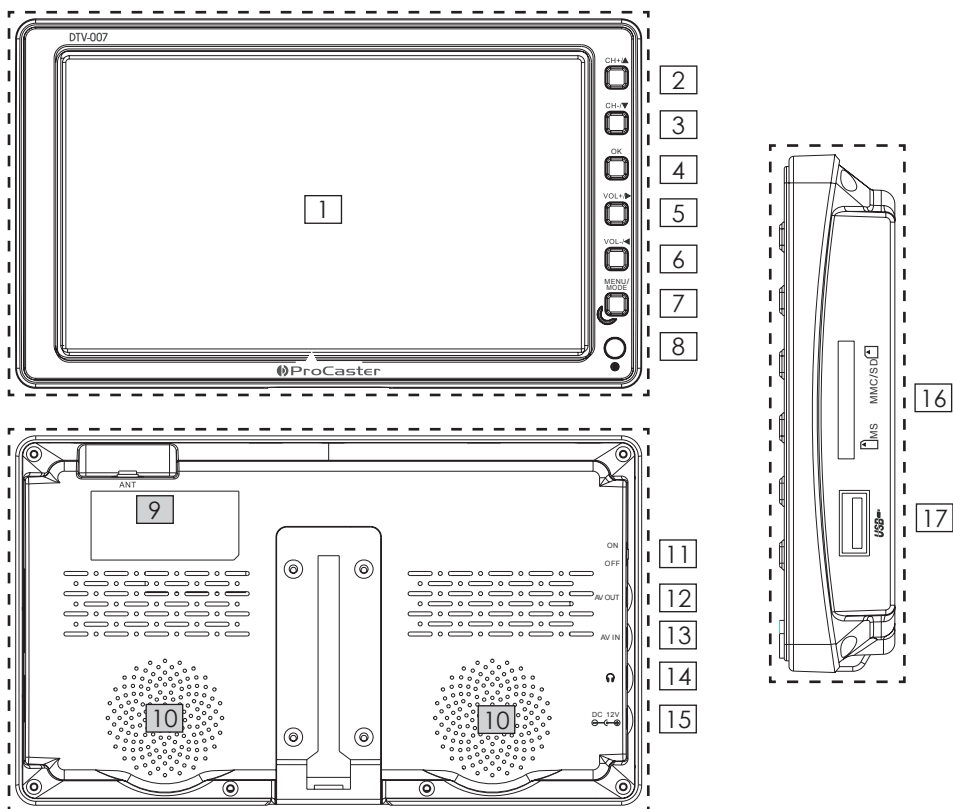
## Observera

Försök inte reparera en trasig produkt själv. En trasig eller defektiv produkt skall hämtas in för service till återförsäljaren eller service bolaget.

# Förpackningens innehåll

- Biladapter, 1 st
- Strömadapter, 1 st
- 75 ohm antenn-adapter, 1 st
- AV-adapter, 1 st
- Fjärrkontroll, 1 st
- AAA batteri, 2 st
- Rese-antenn med magnet, 1 st

## Presentation



# Presentation (forts.)

1. TFT-LCD skärm
2. Nästa kanal / uppåt
3. Föregående kanal / nedåt
4. OK-knapp
5. Öka på ljudnivån / höger
6. Minska på ljudnivån / vänster
7. MENU/MODE: Öppna meny
8. Strömindikator (rött ljus i Stand-by-läge, grönt ljus då TV:n är påkopplad)
9. Antennanslutning
10. Högtalare
11. Strömbrytare
12. AV-utgång
13. AV-ingång
14. Hörlursanslutning
15. DC 12V strömanslutning
16. MS, MMC/SD minneskortläsare
17. USB-anslutning



- ⏻ Upstart och avstängning
  - 🔇 Ljud på / av
  - 📺 Senast öppnade kanal
  - [ 0-9 ] Nummerknappar
  - ▲ Nästa kanal / uppåt
  - ▼ Föregående kanal / nedåt
  - ◀ Minskning av ljudnivå / vänster
  - ▶ Ökning av ljudnivå / höger
- MENU: Öppnar inställningsmenyn.  
EXIT: Stäng av meny eller fönster.  
INFO: Visar info om pågående program (endast i Digi-tv sändningar).  
TEXT: Öppnar text-tv:n  
EGP: Öppnar program-guiden.  
SUBTITLE: Välj textningsspråk, om tillgängligt.  
P.ADJ: Bildinställningar för digi-tv.  
AUDIO: Ljudkanal i digi-tv  
SEARCH: Sökfunktion  
LANG: Val av menyspråk.  
FAV: Markera kanal som favorit.  
PAUSE: Stanna upp bilden i digi-tv läget.  
TV/RADIO: Välj mellan digi-tv och digi-radio läge.  
PICT: Val av bildläge.  
SLEEP: Ställ in autom. avstängning.  
MODE: Välj digit-tv/AV-läge.

# Anslutning

## 1. Anslutning av TV:n till eluttaget

Koppla den medföljande strömadaptern till TV:ns **DC 12V** -anslutning [15]. Koppla strömadaptern till eluttaget.

Om TV:n används i bilen, husbilen eller båten, koppla den medföljande biladaptern till TV:ns **DC 12V** -anslutning. Koppla sedan biladaptern till cigarett-tändaren (12V eluttaget).

## 2. Anslutning av TV:n till antennuttaget (ex. takantennen)

Koppla den medföljande antenn-adaptern till TV:ns **ANT**-anslutning [9]. Koppla antenn-adapters andra ända till antennuttaget eller antenn-ledningen.

## 3. Användning av rese-antennen

Koppla den magnetiska rese-antennen till **ANT**-anslutningen. Placera rese-antennen på en öppen plats och flytta på den vid behov tills du får en bra signal.

## 4. Användning av AV-kabeln

Koppla en skild videokabel till den medföljande AV-adapters gula ledning. Koppla ljudkablarna till AV-adapters vita (vänster kanal) samt svarta (höger kanal) ledningar. Fäst till sluta AV-adaptern till TV:ns **AV IN** -anslutning. Efter detta kan du se på t.ex. en DVD-spelares material från TV:ns skärm.

Genom att koppla AV-adaptern till **AV OUT** -anslutningen kan du se TV:ns digi-tv bild från en annan skärm/TV.

# Första installationen

1. Koppla strömkabeln enligt instruktionerna på föregående sida.
2. Anslut TV:n till takantennen eller den medföljande rese-antennen. Rese-antennen bör placeras på en öppen plats, t.ex. nära fönstret, för att garantera en möjligast bra mottagning.
3. Tryck **strömbrytaren** till **ON** positionen.
4. Starta up TV:n genom att trycka på fjärrkontrollens strömknapp.

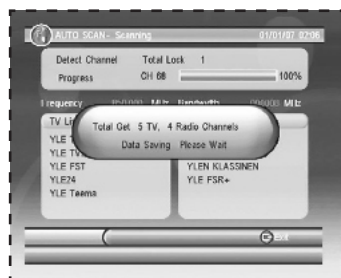
TV:n har inga kanaler då den första gången startas upp. Den automatiska kanalsökningen startar upp automatiskt första gången TV:n startas.

Välj först en lämplig språk- och landsinställning med hjälp av fjärrkontrollens riktningssknappar. Välj till slut **Autoscan** med **OK**-knappen för att starta kanalsökningen.

Ifall du vill söka varje kanal för hand, välj **Manuell scan** genom att trycka på den gröna funktionsknappen.

## Observera:

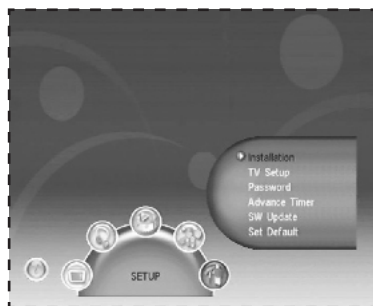
- TV:n söker kanalfrekvenserna utgående från landsinställningen. Ställ alltså in rätt **Landsinställning** för att hitta kanalerna.
- Den automatiska kanalsökningen kan stoppas genom att trycka på **EXIT**-knappen.



# Användning av menyerna

Öppna menyn med fjärrkontrollens **MENU**-knapp. Huvudmenyn har fem undermenyer som du kommer åt med ◀▶ knapparna.

Välj inställningar ur den valda undermenyn med ▲▼ knapparna och öppna inställningarna med **OK**-knappen.



## INSTÄLLNING

I inställningsmenyn finner du följande undermenyer:

### Installation

- Antenninställning: Antenn på / av.
- Landinställning: TV:ns landinställning.
- OSD-språk: Menyspråk.
- Ljudspråk: Språkinställning för DVB. TV:n väljer detta språkspår alltid då tillgänglig.
- Språk undertitel: DVB-textningsspråk. TV:n väljer detta textningsspråk alltid då tillgänglig.
- LCN: logisk kanallista på / av.

### TV-Inställning

- TV-format [4:3LB, 4:3PS, 16:9LB, 16:9FIT]: Bildformatinställningar.
- TV-läge [PAL, NTSC, AUTO]: Bildlägesinställningar.
- OSD-transparens: Ställ in genomskinligheten av menyerna.
- Flagga visa tid: Ställ in hur länge informationsfönstren syns på rutan.
- Videoförbättring: Justera bildkvaliteten enligt behov.

### Lösenord

- Menylås: Inställningarna skyddade med lösenord på / av.
- Kanallåsning: Kanalsökning kräver lösenord på / av.
- Censurlås: Låter dig ställa in åldersbegränsning för vissa sändningar.
- Byt lösenord: Byt lösenord eller ta lösenord i eller ur bruk.

**Standard lösenordet är: 0000**

## Flytta fram timer

Denna funktion stöds inte i DTV-007 modellen.

## Prog.uppdat.

För uppdatering av programvaran. Läser mjukvaran på minneskort eller USB-stickan.

## Ställ in standard

Återställer fabriksinställningarna. Bekräfta med **OK**-knappen eller avbryt med **EXIT**-knappen.

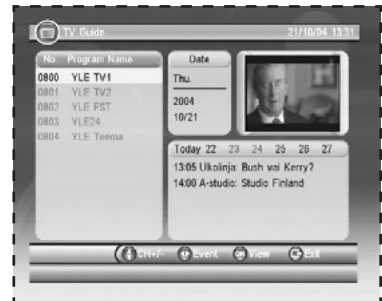
## TV och Radio -menyerna

### TV / Radio-lista

- Möjliggör redigering av kanalnamn, ordning, favoritkanaler etc.
- Spara förändringarna med fjärrkontrollens **gula** funktionsknapp.

### TV / Radio-guide

- Öppnar den elektroniska programguiden (EPG).
- I EPG:n finner du information om pågående och kommande program.



## MULTIMEDIA

I Multimedia-menyn kan du öppna bilder, musik och videofiler som du sparar på ett minneskort eller USB-minne.

### Obs!

- Den här TV:n kan öppna högst 2 Gt kapacitets minneskort / USB-minnesstickor.
  - TV:n kan öppna följande sorters filer: JPEG, MP3, WMA, VCD samt AVI.
  - TV:n stöder **inte** DIVX3.11, AC3 eller ZIP -filer.
1. Anslut minneskortet till TV:ns minneskortsläsare eller USB-stickan till TV:ns USB-anslutning.
  2. Öppna **Mitt album** och välj minnet (minneskort / USB) där bilderna är sparade.
  3. Öppna **Min musik** för att öppna musikfiler.
  4. Öppna **Mina filmer** för att öppna videofiler.

## SPEL

I Spelmenyn finner du Gomoku-spelet, kalendern samt räknaren.



# Användning av digi-tv

## Kanallista

Öppna kanallistan med **OK**-knappen. Byta kanal med riktknapparna **▲▼**. Öppna den valda kanalen och stäng kanallistan med **OK**-knappen.

## Programguide

- Öppna programguiden med **EPG**-knappen. Välj kanal med riktknapparna **▲▼**.
- Öppna den valda kanalens programinfo genom att trycka på **▶**. Bläddra programinfo med **▲▼**. Öppna ytterligare information om det valda programmet med **▶**.

## Textning

Öppna textningsalternativen med **SUBTITLE**-knappen. Välj textningsspår och tryck på **OK**. Du kan även välja att ta textning ur bruk.

## Ljudspår

Öppna ljudspårsalternativen med **AUDIO**-knappen. Byt ljudspår med riktknapparna **◀▶**.

Stäng alternativsfönstret genom att trycka på **AUDIO** en gång till.

## Text-TV

Öppna text-tv genom att först trycka på **TEXT**-knappen och sedan **OK**. Skriv textsidans nummer med nummerknapparna.

# Problemsituationer

## **Kanalerna försvinner / bilden bilden förvrängd**

Signalen är troligen alltför svag. Anslut TV:n till en annan antenn eller placera antennen på en plats med bättre signalmottagning.

## **Videoutgångens bild förvrängd**

Kontrollera att bildläget är PAL.

## **Textningen syns inte**

Öppna textningsalternativen med **SUBTITLE**-knappen och välj textning ur alternativen. Observera att det kan ta några minuter för textningen att synas.

## **TV:n hittar inte det anslutna USB-minnet**

Kontrollera att minnets filsystem är FAT32. TV:n kan inte läsa exempelvis NTFS-system.

# Tekniska specifikationer

## Digi-TV

Frekvensområde

VHF 177,5 MHz - 226,5 MHz

UHF 474 MHz - 858 MHz

Modulation

QPSK/16-QAM/64-QAM

Dekoder

MPEG-2: MP@ML

Audio:

MPEG1: LAYER I/II/III, MPEG-2: LAYER I/II

## Allmän information

Skärmstorlek

7"

Upplösning

480 x 234

Högtalare

2x40 mm

Strömförsörjning

DC 12V, 10W

Anslutningar

Antennanslutning (med skruvfäste)

AV 3.5 mm in/ut

SD/MMC/MS minneskortsläsare

USB (1.1/2.0)

Mått

186,5 x 110 x 23,5 mm

Vikt

n. 340 g

Brukstemperatur

0°C ~ 40°C

Förvaringstemperatur

-20°C ~ 60°C



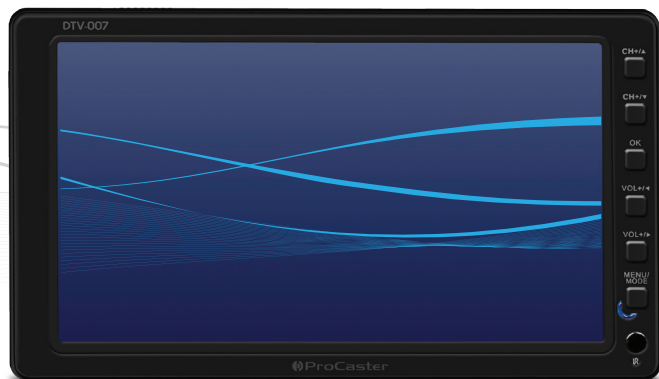
## Återvinning

Den här symbolen antyder att produkten inte får kasseras som normalt hushållsavfall. Produkten skall i stället hämtas in för återvinning till återförsäljaren eller din lokala återvinningscentral.



 **ProCaster**

# 7



7" DIGITAL TV

PROGRAM GUIDE

DVB SUBTITLE

MEDIA PLAYBACK

## User Guide

# Contents

1. Precautions .....	3
2. Package contents.....	4
3. Presentation .....	4-5
4. Connecting the TV .....	6
5. First startup.....	7
6. Using the menus .....	8
6.1 SETUP .....	8
6.2 TV and RADIO .....	9
6.3 MULTIMEDIA.....	10
6.4 GAME.....	10
7. Using the digital TV .....	11
8. Troubleshooting .....	12
9. Technical specifications .....	13

# Precautions

## Storage

- Do not subject the device to extreme heat or cold. Store the device in temperatures between -20°C and 60°C.
- Do not use in damp environments such as in the bathroom, kitchen or basement.
- Do not subject to moisture, liquids, dust or dirt.
- Avoid dropping the device.
- Do not subject to hard shakes or hits.
- Do not touch or wipe the device with sharp or abrasive objects.

## Maintenance

- Disconnect all cables from the device before cleaning.
- Clean the surface with a soft, slightly dampened piece of cloth.
- Do not use abrasive cleaning tools or detergents.

## Warning!

- Do not use this device while controlling a vehicle.
- If using the device in a vehicle, make sure it does not disturb the driver. Users should also consider using ear plugs when using the device in (for example) the back seat of a car so as not to distract the driver.

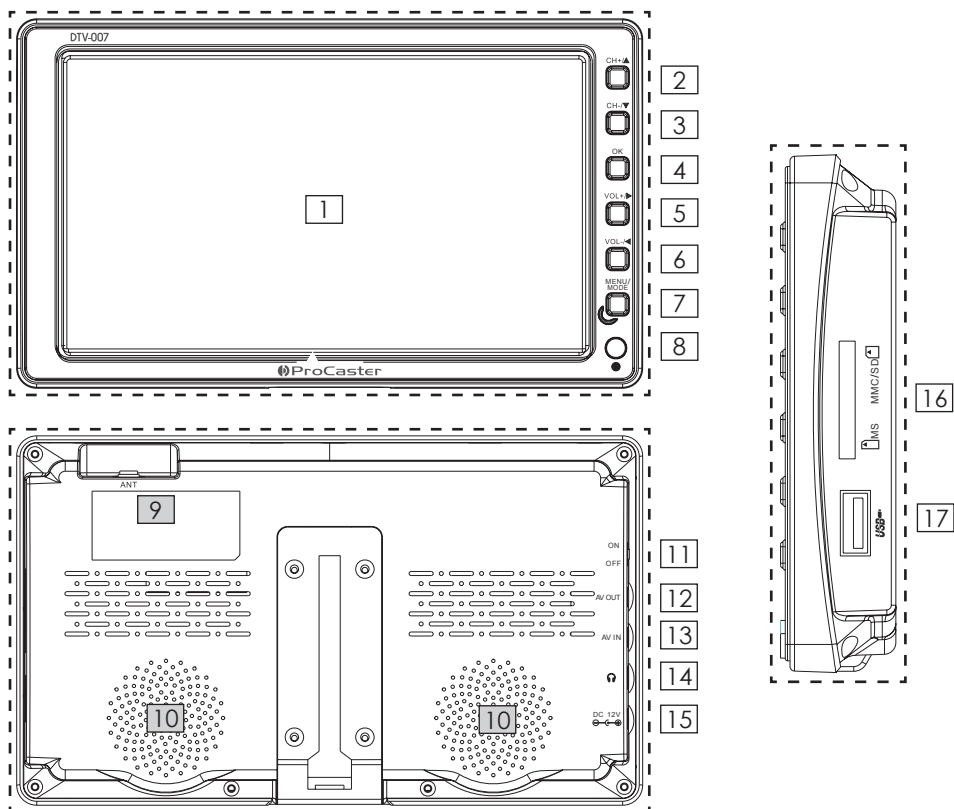
## Please note

Do not attempt to repair a defective device your self. Bring the device in for servicing to the retailer or the designated service company.

# Package contents

- Car adapter
- Power cable
- 75 ohm antenna adapter
- AV adapter
- Remote control
- Two AAA batteries
- Travel antenna with magnet

# Presentation





# Presentation (cont.)

1. TFT-LCD screen
2. Next channel / up
3. Previous channel / down
4. OK button
5. Increase volume / right
6. Decrease volume / left
7. MENU/MODE: open menu
8. Power indicator (red in stand-  
by, green when on)
9. Antenna connector
10. Speaker
11. Main power switch
12. AV output
13. AV input
14. Earphone connector
15. DC 12V power input
16. MS, MMC/SD memcard slot
17. USB port



- Startup / Standby
- Mute / Unmute
- Last seen channel
- [ 0-9 ] Number buttons
- Next channel / move up
- Previous channel / move down
- Decrease volume / move left
- Increase volume / move right
- MENU: Open main menu
- EXIT: Close menu or window
- INFO: Information about current program (DVB only)
- TEXT: Open text tv
- EGP: Open EPG
- SUBTITLE: Texting language
- P.ADJ: DVB picture settings
- AUDIO: Audio track selection in DVB
- SEARCH: Search function
- LANG: Menu language selection
- FAV: Mark current channel as favorite
- PAUSE: Pause the image in DVB
- TV/RADIO: Switch between DVB and digital radio
- PICT: Picture mode selection
- SLEEP: Set auto. standby timer
- MODE: Switch between DVB and AV mode

# Connecting the TV

## 1. Connecting the power supply

Connect the power supply to the **DC 12V** port of the TV. Connect the power plug to the power socket.

If using the TV in a vehicle, use the supplied travel adapter and connect it to the **DC 12V** port. Connect the travel adapter to the 12 V socket of the vehicle ("cigarette lighter").

## 2. Connecting the TV to a household or stationary antenna

Connect the supplied antenna adapter to the **ANT** port of the TV then connect the antenna adapter to the antenna wall socket or antenna cable.

## 3. Using the travel antenna

Connect the magnetic travel antenna to the **ANT** port of the TV. Move the travel antenna as needed to ensure a good reception.

## 4. Using the AV adapter

Connect the video cable a separate component video bundle (sold separately) to the supplied AV adapter's yellow end. Connect the sound components to the white (left channel) and black (right channel) leads. Finally, connect the AV adapter to the 3.5 mm **AV IN** jack. This will enable you to watch material from an external DVD player on your ProCaster DTV007.

By connecting the AV adapter to the **AV OUT** jack you can watch DVB from the ProCaster DTV007 on another screen.

# First startup

1. Connect the power cable as instructed on the previous page.
2. Connect the TV to an antenna. If using the travel antenna, place it in an open area or near a window to improve reception.
3. Push the **main power switch** to the **ON** position.
4. Start up the TV by pressing the power button on the remote control.

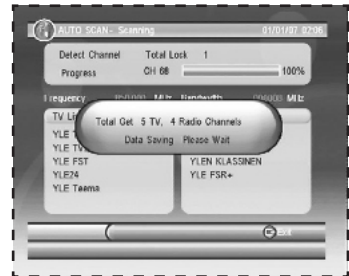
The TV has no preinstalled channels when starting up the first time so the automatic channel search function will start automatically.

Begin by setting the desired language and country settings using the arrow keys on the remote control. Press **OK** when ready and the automatic channel search will begin.

If you wish to search each channel manually, chose **Manual Scan** by pressing the **green function button**.

## Please note:

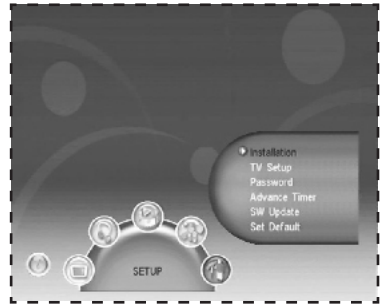
- The TV searches the frequencies depending on the country settings. Set the country setting to match the country you're in, otherwise the TV will not find any channels.
- The automatic channels scan can be canceled by pressing **EXIT**.



# Using the menus

The menu can be opened with the **MENU** button. The main menu has five submenus which can be opened with the ◀▶ buttons.

Välj inställningar ur den valda undermenyn med ▲▼ knapparna och öppna inställningarna med **OK**-knappen.



## SETUP

In the Setup menu you will find the following six submenus.

### Installation

- Antenna Setting: Antenna ON / OFF
- Country Setting: The country setting used by the TV
- OSD Language: OSD (menu) language setting
- Audio Language: DVB language setting. The TV will use this language track by default if available
- Subtitle Language: DVB text language setting. The TV will use this subtitle language by default if available
- LCN: Logic channel list ON / OFF.

### TV Setup

- TV Format [4:3LB, 4:3PS, 16:9LB, 16:9FIT]: Aspect ratio used by the TV
- TV Mode [PAL, NTSC, AUTO]: Picture mode used by the TV
- OSD Transparency: Set the amount of transparency for the menus
- Banner Display Time: Set the amount of time banners (info windows) will be seen
- Vide Enhancement: Set which picture enhancement to use or turn off

### Password

- Setup Menu Lock: Lock the settings with password ON / OFF
- Channel Lock: Lock the channel search with p/w ON / OFF
- Censorship Lock: Block / Don't block channels
- Change Password: Change / use / do not use password

**The default password is: 0000**

## Advance Timer

Not supported in this model.

## SW Update

Update the device firmware from USB memorystick or memory card.

## Set Default

Resets all setting to factory defaults. Confirm with the **OK** key or cancel with **EXIT**.

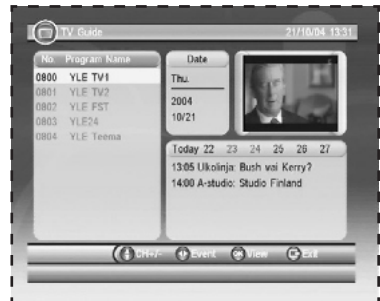
## The TV and Radio menus

### TV / Radio List

- Edit channel order, names, favorites etc.
- Save changes with the **yellow** function key of the remote control.

### TV / Radio Guide

- Opens the Electronic Program Guide (EPG).
- In the EPG you can find information on current and upcoming programs.



## MULTIMEDIA

The Multimedia menu contains links to pictures, music and videos saved on the memory card or USB memorystick.

### Please note

- This device supports USB memorysticks and memory cards up to 2 Gb in capacity.
  - This device can open the following files: JPEG, MP3, WMA, VCD and AVI.
  - This device does **not** support DIVX3.11, AC3 or ZIP files.
1. Connect the memory card to the memory card slot or the USB memorystick to the USB port of the TV.
  2. Open **My Album** to open pictures
  3. Open **My Music** to open music files
  4. Open **My Movies** to open video files.

## GAME

Here you will find one game, Gomoku, aswell as the Calendar and the Calculator.

# Using the digital TV

## The channel list

You can open the channel list with the **OK** button. Browse channels using the arrow keys ▲▼ and open the selected channel by pressing the OK key.

## EPG

- Open the program guide with the **EPG** key and select channel using the arrow keys ▲▼.
- Open the selected channel's program guide by pressing the right arrow key ►. Browse programs using the arrow keys ▲▼ and open further information about the selected program using the right arrow key ►.

## Subtitles

Select which subtitle track to use by pressing the **SUBTITLE** key and select the track with the **OK** button. In some cases you can also turn off the subtitles.

## Audio Track

Open the audio track selection menu by pressing the **AUDIO** button. Switch audio track by pressing the arrow keys ◀▶.

Close the audio track window by pressing **AUDIO** once again.

## Teletext

You can open the teletext with the **TEXT** button and pressing **OK** after that. Enter the teletext page number with the number keys.

# Troubleshooting

## **The image is choppy or looks wrong**

This probably means the reception signal is too weak. Connect the TV to another antenna or move the small antenna to a place with a better reception.

## **The image through video output looks wrong**

Ensure that the picture mode is set to PAL.

## **The subtitles are missing**

Open the subtitle settings with the **SUBTITLE** button and select a subtitle. Please note that it might take a few seconds for the subtitle to show up on screen.

## **The TV does not recognize the connected USB memory**

Ensure that the USB / memory card uses FAT32 file system. This device does not support NTFS files systems.



# Technical specifications

## DVB

Frequency range	VHF 177,5 MHz - 226,5 MHz UHF 474 MHz - 858 MHz
Modulation	QPSK/16-QAM/64-QAM
Decoder	MPEG-2: MP@ML
Audio:	MPEG1: LAYER I/II/III, MPEG-2: LAYER I/II

## General information

Screen size	7"
Screen resolution	480 x 234
Speakers	2x40 mm
Power supply	DC 12V, 10W
Connectivity	Antenna jack (with screw attachment) AV 3.5 mm input/output SD/MMC/MS memory card slot USB (1.1/2.0)
Size	186,5 x 110 x 23,5 mm
Weight	aprox. 340 g
Usage temperature	0°C ~ 40°C
Storage temperature	-20°C ~ 60°C



## Recycling

This symbol means that this product shall not be discarded as ordinary household waste. This product shall instead be brought in to the place of purchase or your local recycling center for proper recycling.



 **ProCaster**